



RL34E* RL40E*
RL34S* RL40S*
RL34H* RL40H*
RL35H* RL40W*
RL37H* RL40Z*
RL34L* RL40L*
RL37L* RL40U*
RL50SX RL42H*

Kühlschrank

Benutzerhandbuch

DE

Stellen Sie sich die Möglichkeiten vor

Wir danken Ihnen für den Kauf dieses Produkts von Samsung
Um einen vollständigeren Service zu erhalten,
registrieren Sie sich bitte bei

www.samsung.com/global/register

Freistehendes Gerät

SAMSUNG

eigenschaften ihres neuen kühlschranks

SCHLÜSSELEIGENSCHAFTEN IHRES NEUEN KÜHLSCHRANKS

Ihr Kühlschrank von Samsung wird Ihnen mit innovativen Aufbewahrungs- und energiesparenden Eigenschaften ausgestattet geliefert.

- **Indirektes Kühlen und frostfrei**

Der Kühlschrank ist mit seiner automatischen Entfrosthfunktion und gleichmäßig verteilter Temperatur in den Fächern indirekt kühlend und frostfrei.

- **Doppelkreislauf** (RL40E*,RL40H*,RL42H*,RL40Z*,RL40U*,RL34E*,RL34H*,RL35H*,RL37H*,RL50SX)

Die Temperaturen im Kühl- und Gefrierabteil können getrennt angezeigt und geregelt werden.

- **Links-/Rechtstüröffnung**

Die Richtung der Türöffnung kann nach dem Wunsch des Benutzers eingestellt werden.

CE-Kennzeichnung

Dieses Produkt entspricht der Niederspannungsrichtlinie (2006/95/EC), der Richtlinie für Elektromagnetische Verträglichkeit (2004/108/EC) sowie der Richtlinie Eco-Design (2009/125/EC) als Teil der Richtlinie (EC) Nr. 643/2009 der Europäischen Gemeinschaft.



Schreiben Sie die Modell- und Seriennummer auf, damit Sie später leicht darauf zurückgreifen können. Die Modellnummer finden Sie an der linken Seitenwand des Kühlschranks.

Modell-Nr. _____

Serien-Nr. _____

sicherheitsinformationen

SICHERHEITSINFORMATIONEN



- Bevor das Gerät in Betrieb genommen wird, lesen Sie dieses Handbuch bitte gründlich durch und bewahren es auf.



- Weil die folgenden Bedienanweisungen verschiedene Modelle betreffen, können die Eigenschaften Ihres Kühlschranks leicht von den in diesem Handbuch beschriebenen abweichen.

BENUTZTE VORSICHTS-/WARNSYMBOL

	Zeigt an, dass Lebensgefahr oder schwere Verletzungsgefahr besteht.
	Zeigt an, dass Personen verletzt oder Sachen beschädigt werden können.

WEITERE BENUTZTE SYMBOLE

	Zeigt etwas, was Sie NICHT tun dürfen.
	Zeigt etwas, was Sie NICHT abbauen dürfen.
	Zeigt etwas, was Sie NICHT berühren dürfen.
	Zeigt etwas, was Sie befolgen müssen.
	Zeigt, dass Sie den Netzstecker aus der Steckdose ziehen müssen.
	Zeigt, dass eine Erde erforderlich ist, um Stromschlag zu verhindern.
	Es wird empfohlen, dass dieses Symbol von einem Fachmann behandelt werden sollte.

Diese Warnzeichen sind dazu da, dass Sie oder andere nicht verletzt werden.

Befolgen Sie sie bitte genau.

Nachdem Sie diesen Abschnitt gelesen haben, bewahren Sie ihn für später an einem sicheren Platz auf.

- Dieser Kühlschrank muss vor seiner Anwendung entsprechend dem Handbuch ordentlich aufgestellt werden.
- Benutzen Sie diesen Kühlschrank nur für seinen vorgesehenen Zweck, wie er in diesem Handbuch beschrieben ist.
- Wir empfehlen sehr, alle Wartungsarbeiten von einer qualifizierten Person ausführen zu lassen. Als Kühlmittel kann R600a oder R134a benutzt werden. Sehen Sie sich das Kompressorschild an der Rückseite des Geräts und das Leistungsschild im Inneren des Kühlabteils an, um das für den Kühlschrank benutzte Kühlmittel zu erfahren.



- Wenn das Kühlmittel R600a ist, ist es ein Naturgas mit hoher Umweltverträglichkeit, das heißt jedoch, es ist auch brennbar. Beim Transport und bei der Installation des Geräts sollten Sie sich vorsehen, damit keine Teile des Kühlkreises beschädigt werden.
- Kühlmittel, das aus den Rohren spritzt, könnte sich entzünden oder Ihre Augen verletzen. Wenn eine undichte Stelle festgestellt wird, vermeiden Sie offene Flammen oder mögliche Zündquellen und lüften den Raum, in dem das Gerät steht, einige Minuten.


sicherheitsinformationen



- Um die Bildung eines brennbaren Gas-Luft-Gemischs zu vermeiden, wenn der Kühlkreis eine undichte Stelle hat, hängt die Größe des Raums, in dem das Gerät aufgestellt werden kann, von der Menge des benutzten Kühlmittels ab.
- Nehmen Sie niemals Geräte in Betrieb, die Anzeichen von Schäden aufweisen. Fragen Sie im Zweifel Ihren Händler.
- Pro 8 g Kühlmittel R600a im Gerät muss der Raum 1 m³ groß sein.
- Die Kühlmittelmenge in Ihrem speziellen Gerät wird auf dem Typenschild im Inneren des Geräts gezeigt.
- Entsorgen Sie das Verpackungsmaterial für dieses Produkt in einer umweltfreundlichen Art.
- Ziehen Sie den Netzstecker aus der Steckdose, bevor Sie die Innenbeleuchtung des Kühlschranks wechseln.
 - Sonst besteht Stromschlaggefahr.

BEDEUTSAME WARNZEICHEN



- Stellen Sie den Kühlschrank nicht an einer feuchten Stelle oder an einer Stelle, an der er mit Wasser in Berührung kommen könnte, auf.
 - Verschlechterte Isolation der elektrischen Teile kann Stromschlag oder Brand verursachen.
 - Stellen Sie diesen Kühlschrank nicht in direktes Sonnenlicht, und lassen Sie auch keine Wärme von Öfen, Raumheizkörpern oder anderen Geräten an ihn heran.
 - Lassen Sie genügend Platz, um den Kühlschrank auf einer ebenen Fläche aufzustellen.
 - Wenn Ihr Kühlschrank nicht gerade steht, kann es passieren, dass das innere Kühlsystem nicht richtig funktioniert.
 - Schließen Sie nicht mehrere Geräte an dieselbe Mehrfachverteilung an. Der Kühlschrank sollte immer an seinen eigenen individuellen Stromkreis mit einer Nennspannung angeschlossen werden, die dem Typenschild entspricht.
 - Damit wird die beste Leistung erzielt, und es wird auch eine Überlastung der im Gehäuse befindlichen Stromkreise verhindert, die eine Brandgefahr durch die überhitzten Kabel verursachen könnte.
 - Schalten Sie den Kühlschrank nie durch Ziehen am Netzkabel aus. Ergreifen Sie immer fest den Stecker und ziehen ihn direkt aus der Steckdose heraus.
 - Ein beschädigtes Netzkabel kann Kurzschluss, Brand und/oder Stromschlag verursachen.
 - Überzeugen Sie sich davon, dass das Netzkabel nicht durch die Rückseite des Kühlschranks gequetscht oder beschädigt wird.
 - Biegen Sie das Netzkabel nicht zu stark, und stellen Sie keine schweren Gegenstände darauf.
 - Das stellt eine Brandgefahr dar.
 - Lassen Sie das Netzkabel sofort vom Hersteller oder seinem Servicevertreter reparieren oder wechseln, wenn es durchscheuert oder beschädigt worden ist.
 - Verwenden Sie kein Kabel, das irgendwo über seine gesamte Länge oder an einem der beiden Enden Riss- oder Abnutzungsschäden aufweist.
Wenn das Netzkabel beschädigt ist, lassen Sie es sofort vom Hersteller oder seinem Servicevertreter wechseln.
 - Wenn der Kühlschrank bewegt wird, sehen Sie sich vor, dass Sie nicht über das Netzkabel rollen oder es beschädigen.
 - Stecken Sie den Netzstecker nicht mit nassen Händen ein.
 - Ziehen Sie den Kühlschrank vom Netz ab, bevor Sie ihn reinigen oder Reparaturen durchführen.
 - Verwenden Sie kein nasses oder feuchtes Tuch, wenn Sie den Stecker reinigen.
 - Entfernen Sie alle fremden Stoffe und Staub von den Stiften des Netzsteckers.
 - Sonst entsteht Brandgefahr.
 - Wenn der Kühlschrank von der Stromversorgung abgetrennt wird, sollten Sie mindestens 10 Minuten warten, bevor Sie ihn wieder einstecken.
 - Wenn die Wandsteckdose locker ist, stecken Sie den Netzstecker nicht ein.
 - Es besteht Stromschlag- oder Brandgefahr.
 - Das Gerät muss so aufgestellt werden, dass der Stecker nach der Installation zugänglich ist.
-  • Der Kühlschrank muss geerdet werden.
 - Sie müssen den Kühlschrank erden, um Leckenergie oder Stromschläge zu verhindern, die durch Kriechströme aus dem Kühlschrank verursacht wurden.



- Verwenden Sie nie Gasleitungen, Telefonleitungen oder andere mögliche Blitzableiter als Erde.
 - Die falsche Benutzung des Erdsteckers kann zu Stromschlag führen.
- Demontieren oder reparieren Sie den Kühlschrank nicht selbst.
 - Sie laufen Gefahr, einen Brand, eine Störung und/oder eine Personenverletzung zu verursachen.
- Wenn Sie Medizin oder Rauch riechen, ziehen Sie sofort den Netzstecker heraus und rufen das Servicecenter von Samsung Electronics an.
- Halten Sie die Belüftungsöffnungen im Gerätegehäuse oder in den Einbauten frei von Behinderungen.
- Verwenden Sie außer den vom Hersteller empfohlenen keine anderen mechanischen oder sonstigen Mittel, um den Auftauvorgang zu beschleunigen.
- Beschädigen Sie den Kühlmittelkreislauf nicht.
- Verwenden Sie in den Nahrungsaufbewahrungsfächern keine anderen als die vom Hersteller empfohlenen elektrischen Geräte.
- Dieses Gerät ist nicht für die Anwendung von Personen (einschließlich Kindern) mit verminderten physischen, sinnlichen oder geistigen Fähigkeiten oder mangelnder Erfahrung oder mangelndem Wissen vorgesehen, wenn sie nicht von einer für ihre Sicherheit verantwortlichen Person beaufsichtigt werden oder über die Anwendung des Geräts unterwiesen worden sind.
- Kinder sollten beaufsichtigt werden, damit sie nicht mit dem Gerät spielen.
- Sollte das Netzkabel beschädigt sein, muss es sofort vom Hersteller, einem zugelassenen Kundendiensttechniker oder anderen Fachkräften ausgewechselt werden, um Gefahren zu vermeiden.
- Lassen Sie nicht zu, dass sich Kinder an die Tür hängen. Sonst können schwere Verletzungen auftreten.
- Berühren Sie die Innenwände des Gefrierabteils oder im Gefrierabteil gelagerte Produkte nicht mit nassen Händen.
 - Das kann zu Erfrierungen führen.
- Wenn Sie den Kühlschrank für längere Zeit nicht benutzen, ziehen Sie den Netzstecker aus der Steckdose.
 - Eine Verschlechterung der Isolation kann zu Brand führen.
- Legen Sie keine Gegenstände auf das Oberteil des Geräts.
 - Wenn Sie die Tür öffnen oder schließen, können Gegenstände herunterfallen und Personen verletzen oder Sachen beschädigen.
- Kompressor nicht berühren, wenn der Kühlschrank in Betrieb ist.

VORSICHTSZEICHEN



- Dieses Produkt ist nur für die Aufnahme von Lebensmitteln in Haushalten vorgesehen.
- Die vom Hersteller empfohlenen Aufbewahrungszeiten sollten eingehalten werden. Siehe die entsprechenden Anweisungen.
- Flaschen sollten eng beieinander gelagert werden, so dass sie nicht herausfallen.
- Legen Sie keine kohlenensäurehaltigen oder Fizzy-Getränke in das Gefrierabteil.
- Überfüllen Sie den Kühlschrank nicht mit Lebensmitteln.
 - Wenn Sie die Tür öffnen, kann ein Gegenstand herausfallen und Personen verletzen oder Sachen beschädigen.
- Stellen Sie keine Flaschen oder Glasbehälter ins Gefrierabteil.
 - Wenn der Inhalt gefriert, kann Glas zerbrechen und Personen verletzen.
- Versprühen Sie kein entzündbares Gas in der Nähe des Kühlschranks.
 - Es besteht Explosions- oder Brandgefahr.
- Versprühen Sie nicht direkt Wasser innerhalb oder außerhalb des Kühlschranks.
 - Es besteht Brand- oder Stromschlaggefahr.
- Bewahren Sie keine flüchtigen oder brennbaren Stoffe im Kühlschrank auf.
 - Die Aufbewahrung von Benzin, Verdünner, Alkohol, Äther, Flüssiggas und anderen solchen Produkten kann Explosionen verursachen.
- Gefrieren Sie keine Lebensmittel, die gefroren waren und vollkommen aufgetaut worden sind, erneut.
- Bewahren Sie keine pharmazeutischen Produkte, künstlichen Stoffe oder temperaturempfindlichen Produkte im Kühlschrank auf.
 - Produkte, die einer strengen Temperaturüberwachung unterliegen, dürfen nicht im Kühlschrank aufbewahrt werden.
- Stellen Sie keine mit Wasser gefüllten Behälter auf den Kühlschrank.
 - Wenn sie verschüttet werden, besteht Brand- oder Stromschlaggefahr.

sicherheitsinformationen

VORSICHTSZEICHEN ZUM REINIGEN

- Führen Sie Ihre Hände nicht in den Bodenbereich des Geräts ein.
 - Irgendwelche scharfen Kanten können Personen verletzen.
- Stecken Sie Ihre Finger oder andere Gegenstände nie in das Spenderloch.
 - Personen können sich verletzen, oder Sachen können beschädigt werden.
- Wenn der Kühlschrank von der Stromversorgung abgetrennt wird, sollten Sie mindestens 10 Minuten warten, bevor Sie ihn wieder anschließen.

WARNZEICHEN ZUR ENTSORGUNG

- Wenn dieser oder ein anderer Kühlschrank entsorgt wird, nehmen Sie die Tür/ Türabdichtungen und das Türschloss ab, damit keine kleinen Kinder oder Tiere darin gefangen werden können.
- Lassen Sie die Regale an ihrem Platz, damit es Kindern nicht leicht gemacht wird, hinein zu klettern.

Als Kühlmittel wird R600a oder R134a benutzt. Sehen Sie sich das Kompressorschild an der Rückseite des Geräts und das Leistungsschild im Inneren des Kühlabteils an, um das für den Kühlschrank benutzte Kühlmittel zu erfahren. Wenn dieses Produkt brennbares Gas (Kühlmittel R600a) enthält, erkundigen Sie sich bitte bei Ihren örtlichen Behörden über die sichere Entsorgung dieses Produkts.
- Cyclopentan wird als Isolationsblähgas benutzt. Die Gase im Isolationsmaterial erfordern ein spezielles Entsorgungsverfahren. Erkundigen Sie sich bitte bei Ihren örtlichen Behörden nach der umweltsicheren Entsorgung dieses Produkts. Sorgen Sie vor der Entsorgung dafür, dass keines der Rohre an der Rückseite des Geräts beschädigt ist. Die Rohre müssen im Freien zerbrochen werden.



Rufen Sie bei Stromausfall das lokale Büro Ihres Stromversorgungsunternehmens an und fragen, wie lange es dauern wird.

Die meisten Stromausfälle, die in ein oder zwei Stunden behoben werden, beeinflussen die Kühlschranktemperatur nicht.

Während der Strom abgeschaltet ist, sollten Sie jedoch die Tür so wenig wie möglich öffnen. Wenn der Stromausfall länger als 24 Stunden dauert, nehmen Sie alle gefrorene Nahrung heraus.

Bei Türen oder Deckeln mit Verriegelungen und Schlüsseln sollten die Schlüssel außerhalb der Reichweite von Kindern und nicht in der Nähe des Kühlschranks aufbewahrt werden, damit Kinder nicht im Inneren eingesperrt werden können.

sicherheitsinformationen

ZUSÄTZLICHE TIPPS ZUR RICHTIGEN BENUTZUNG



- Lassen Sie das Gerät 2 Stunden nach der Installation stehen.
- Damit das Produkt die beste Leistung bringt:
 - Legen Sie keine Nahrung zu nahe vor die Luftlöcher an der Rückseite des Geräts, da sie die freie Luftzirkulation im Gefrierabteil behindern kann.
 - Wickeln Sie die Nahrung ordentlich ein oder legen sie in luftdichte Behälter, bevor Sie sie ins Gefrierabteil legen.
 - Legen Sie keine neu eingelegte Nahrung zum Frieren in die Nähe bereits gefrorener Nahrung.
- Legen Sie keine kohlenensäurehaltigen oder Fizzy-Getränke in das Gefrierabteil.
- Beachten Sie bitte die maximalen Aufbewahrungszeiten und das Verfallsdatum der gefrorenen Waren.
- Der Kühlschrank braucht nicht von der Stromversorgung abgetrennt zu werden, wenn Sie weniger als 3 Wochen weg sind. Nehmen Sie aber alle Nahrung heraus, wenn Sie mehr als 3 Wochen wegbleiben wollen. Ziehen Sie den Kühlschrank vom Netz ab und reinigen, spülen und trocknen ihn.
- Die meisten Stromausfälle, die in ein oder zwei Stunden behoben werden, beeinflussen die Kühlschranktemperatur nicht. Während der Strom abgeschaltet ist, sollten Sie jedoch die Tür so wenig wie möglich öffnen. Wenn der Stromausfall länger als 24 Stunden dauert, nehmen Sie alle gefrorene Nahrung heraus.
- Wenn der Kühlschrank einen Schlüssel hat, sollte er außerhalb der Reichweite von Kindern und nicht in der Nähe des Kühlschranks aufbewahrt werden.
- Es kann vorkommen, dass der Kühlschrank nicht stetig arbeitet (vielleicht taut Inhalt auf oder Temperatur wird im Kühlabteil zu warm), wenn er längere Zeit an einer Stelle aufgestellt wird, die über dem Temperaturbereich liegt, für den der Kühlschrank geschaffen wurde.
- Bewahren Sie keine Nahrung auf, die bei niedrigen Temperaturen leicht verdirbt, wie Bananen und Melonen.
- Bringen Sie das Eisfach an der ursprünglich vom Hersteller geschaffenen Stelle an, damit das Eis optimal gefriert.
- Ihr Kühlschrank ist frostfrei, das heißt, dass Sie ihn nicht manuell aufzutauen brauchen, da das automatisch geschieht.
- Der Temperaturanstieg beim Auftauen entspricht der ISO-Anforderung. Aber wenn Sie einen zu hohen Temperaturanstieg der gefrorenen Nahrung beim Auftauen des Geräts verhindern wollen, wickeln Sie die gefrorene Nahrung in mehrere Papierlagen ein, wie z.B. von Zeitungen.
- Jeder Temperaturanstieg der gefrorenen Nahrung beim Auftauen kann ihre Aufbewahrungsdauer verkürzen.

Lagern Sie in diesem Gerät keine explosiven Substanzen wie Aerosolbehälter mit entflammbarem Treibgas.

Das Gerät ist für den Haushaltsgebrauch und vergleichbare Einsatzbereiche bestimmt:

- Personalküchenbereiche in Geschäften, Büros und anderen Arbeitsumgebungen;
- Gutshäuser und Hotels, Motels und sonstige Wohnumgebungen;
- Umgebungen vom Typ „Bed & Breakfast“;
- Catering und vergleichbare nicht-kommerzielle Einsatzbereiche.

inhalt

EINRICHTUNG IHRES	09	Installation des Kühl-/Gefrierabteils
KÜHLSCHRANKS	09	Vorsichtszeichen zum Reinigen

09

BEDIENUNG IHRES	10	Vorbereitung des Kühl-/Gefrierabteils
KÜHLSCHRANKS	10	Benutzung der Bedienelemente
	13	Aufbewahrung der Nahrung im Kühlschrank
	14	Herstellung von Eis
	15	Benutzung des Wasserspenders (optional)
	17	Reinigung des Wasserspenders
	18	Wechsel der Innenbeleuchtung
	18	Abnehmen des Gemüsefachdeckels (optional)
	18	Umkehr des Türausschlags
	23	Ansicht Ihres Kühl-/Gefrierabteils

FEHLERSUCHE

26

einrichtung ihres kühl-schranks

INSTALLATION DES KÜHL-/GEFRIERABTEILS

1. Lassen Sie genügend Platz, und stellen Sie den Kühl-/Gefrierschrank auf einem festen, ebenen Fußboden auf.

- Wenn der Kühlschrank nicht gerade steht, kann es ungewöhnliche Geräusche und eine schlechte Kühlung geben.
- Warten Sie mindestens eine Stunde, bevor Sie den Kühlschrank anschließen.

2. Reinigen Sie den Kühl-/Gefrierschrank.

- Wischen Sie das Gerät innen und außen mit einem feuchten Lappen ab.

3. Stecken Sie den Kühl-/Gefrierschrank in eine Wandsteckdose ein, die nur von ihm benutzt wird.

- Dieses Gerät muss richtig geerdet werden.

4. Legen Sie die Nahrung in den Kühl-/Gefrierschrank ein.

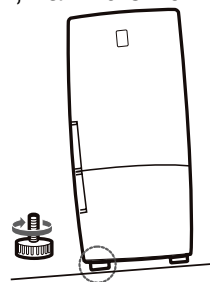
- Es wird empfohlen, dass man das Gerät 2-3 Stunden abkühlen lässt, bevor Nahrung eingelegt wird.

VORSICHTSZEICHEN ZUM REINIGEN

Wenn das Vorderteil des Geräts etwas höher ist als das Hinterteil, kann die Tür leichter geschlossen werden.

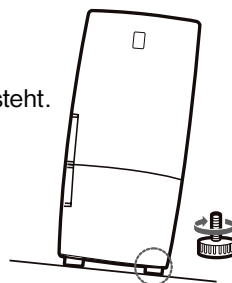
1. Das Gerät neigt sich nach links.

Drehen Sie den linken Einstellfuß mit einem Senkschraubenzieher in Pfeilrichtung, bis das Gerät gerade steht.



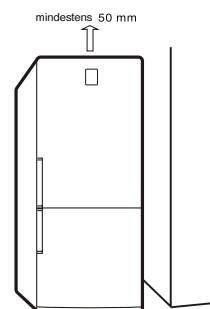
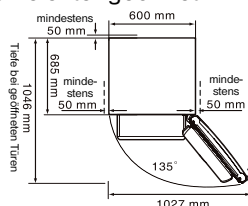
2. Das Gerät neigt sich nach rechts.

Drehen Sie den rechten Einstellfuß mit einem Senkschraubenzieher in Pfeilrichtung, bis das Gerät gerade steht.



3. Lassen Sie genug Platz zum Öffnen der Schubfächer.

Dann können die Schubfächer leichter geöffnet werden.



2. Fridge temp-Taste

- Zur Änderung der Kühlschranktemperatur:
 - Drücken Sie die REF.TEMP-Taste.
Es wird die aktuelle Solltemperatur angezeigt (①).
 - Drücken Sie die REF.TEMP-Taste so oft, bis die gewünschte Temperatur angezeigt wird (①).

Die Temperatur ändert sich der Reihe nach. Nach +7°C kehrt die Anzeige zu +1°C zurück. Temperaturbereich des Kühlschranks: +1°C bis +7°C.

3. Freezer temp-Taste

- Bei normalen Modellen ist die angezeigte Temperatur (②) die Solltemperatur des Gefrierabteils.
- Zur Änderung der Gefrierschranktemperatur:
 - Drücken Sie die REF.TEMP-Taste.
Es wird die aktuelle Solltemperatur angezeigt (②).
 - Drücken Sie die REF.TEMP-Taste so oft, bis die gewünschte Temperatur angezeigt wird (②).
- Die Temperatur ändert sich der Reihe nach. Nach -25°C kehrt die Anzeige zu -14°C zurück.
- Temperaturbereich des Gefrierschranks: -14°C bis -25°C.

4. Vacation-Taste

- Wenn Sie in einen langen Urlaub oder auf eine lange Geschäftsreise gehen oder den Kühlschrank nicht brauchen, drücken Sie die Vacation-Taste.
- Das Kühlteil wird abgeschaltet, aber der Gefrierabteil bleibt an.
- Der Vacation-Anzeiger (③) bleibt an, wenn die Vacation-Funktion aktiv ist.



VORSICHT

- Bevor Sie die Vacation-Taste (③) drücken, müssen Sie den Kühlschrank entleeren.
- Der Kühlschrank braucht nicht von der Stromversorgung abgetrennt zu werden, wenn Sie weniger als 3 Wochen weg sind. Nehmen Sie aber alle Nahrung heraus, wenn Sie 3 Wochen oder mehr wegbleiben wollen, und trennen Sie ihn vom Netz und säubern, spülen und trocknen ihn.

5. Super Freeze-Taste


- Schalter zum An- und Ausschalten der Schnellgefrierfunktion.
- Zum schnellen Gefrieren der Nahrung benutzen.
- Der Super Freeze Anzeiger (④) bleibt an, so lange die Schnellgefrierfunktion aktiv ist.
- Wenn diese Funktion ausgewählt wird, bleibt die Kühlvorrichtung ständig angeschaltet und erzeugt im Gefrierabteil eine sehr niedrige Temperatur.
- Die Super Freeze Funktion wird automatisch ausgeschaltet. Wenn das Schnellgefrieren beendet ist, wird der Super Freeze Anzeiger (④) ausgeschaltet, und das Gefrierabteil kehrt zur vorigen Solltemperatur zurück.
- Um die Super Freeze-Funktion zu beenden, drücken Sie die Taste noch einmal.



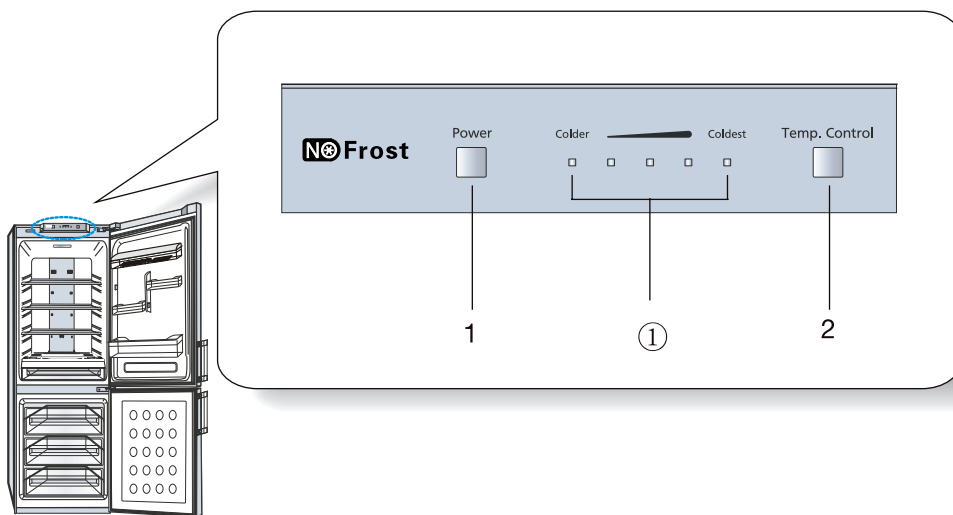
Wenn Sie große Nahrungsmengen einfrieren wollen, stellen Sie die Temperatur des Gefrierfachs auf die niedrigste Temperatur ein, bevor Sie die Super Freeze-Taste anschalten.

bedienung ihres kühlchranks


6. Alarm On-Taste

- Wenn Sie die Alarm On-Taste drücken, wird sie aktiviert und angezeigt (⑤).
Wenn die Kühlschranktür eine bestimmte Zeit lang geöffnet bleibt, wird der Alarm ausgeschaltet.
- Wenn Sie den eingeschalteten Alarm ausschalten wollen, drücken Sie die Taste mehrmals.
 -  • Die Tür des Gefrierabteils verfügt über keine Alarmfunktion, die anzeigt, ob die Tür offen oder geschlossen ist.
Wenn der Super Freeze- und Vacation-Modus bereits ausgewählt ist und Sie eine der anderen Tasten drücken, wird der aktuelle Modus beendet und der Modus, der der gedrückten Taste entspricht, ausgewählt.
- Display Aus
10 Sekunden nach Schließen der Tür oder nach Bedienung der Display-Tasten schalten sich die Display-LEDs, mit Ausnahme des Tür-Alarm-Symbols, aus.
Dies ist kein Funktionsfehler oder Defekt des Kühlschranks. Wenn eine beliebige Taste gedrückt oder die Tür geöffnet wird, werden die Display-LEDs eingeschaltet.


B:RL40S*,RL40W*,RL40L*,RL34S*,RL34L*,RL37L*



1. Netztaste

- Wenn Sie ausschalten möchten, halten Sie sie 3 Sekunden lang gedrückt.
 -  Nehmen Sie den Kühlschrank nicht auseinander, wenn er angeschaltet ist.
- Es kann zu Stromschlag oder anderen Schäden kommen.

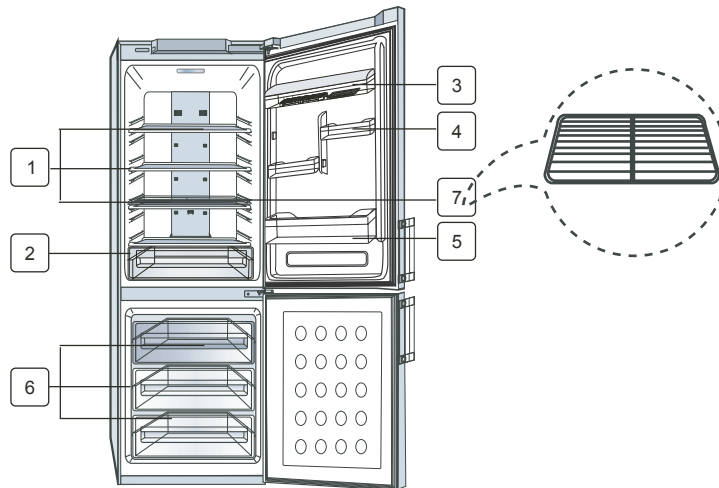
2. Temp. Control-Taste

- Drücken Sie die Temp. Control-Taste, um die Kühlschranktemperatur zu regeln.
- Zunächst wird die mittlere Temperatureinstellung ausgewählt.
Es gibt 5 Temperatureinstellungen, die durch 5 Anzeigelampen dargestellt werden (①).
- Wenn alle Lampen an sind, ist die Temperatur am kältesten.
- Drücken Sie die Temp. Control-Taste so oft, bis die gewünschte Temperatur eingestellt ist.
- Die Gefrierfachtemperatur wird automatisch entsprechend der Kühlfachtemperatur eingestellt.
-  Wenn Sie große Nahrungsmengen einfrieren müssen, stellen Sie die Temperatur des Gefrierabteils mindestens 24 Stunden vorher auf den tiefsten Wert ein.

AUFBEWAHRUNG VON NAHRUNG IM KÜHL- ODER GEFRIERABTEIL

Wenn Nahrung im Kühlschrank aufbewahrt wird, sind die unten aufgeführten Empfehlungen zu beachten:

- Lassen Sie warme Nahrung und Getränke abkühlen, bevor sie im Kühlschrank aufbewahrt werden.
- Sorgen Sie dafür, dass Nahrung gut eingewickelt oder in luftdichte Behälter eingeschlossen wird, bevor sie gelagert wird. Dadurch wird verhindert, dass die Nahrung austrocknet, sich ihre Farbe verschlechtert oder den Geschmack verliert, und es hilft, die Frische zu erhalten. Es wird auch eine Geschmacksvermischung verhindert.
- Lassen Sie niemals Öl oder Fett mit den Plastikarmaturen oder Türabdichtungen in Berührung kommen, da diese Materialien leicht porös werden.
- Bewahren Sie nie explosive Stoffe im Kühlschrank auf. Hochprozentiger Alkohol sollte nur aufrecht in fest verschlossenen Behältern aufbewahrt werden.



Beste Energieeffizienz ist bei diesem Gerät gewährleistet, wenn Sie alle Fächer, Körbe und Schübe, wie in der Abbildung auf Seite dargestellt, in ihrer ursprünglichen Position lassen.

Aufbewahrung von Nahrung im Kühlabteil

1 KONSERVIERUNGSFACHREGAL	<ul style="list-style-type: none"> • Legen Sie die Nahrung in Aufbewahrungsbehälter, und breiten Sie sie in geeigneten Abständen zueinander aus. • Das Aufbewahrungsregal ist aus einem unzerbrechlichen, durchsichtigen Material, so dass Sie es sicher benutzen können.
2 GEMÜSESCHALE	<ul style="list-style-type: none"> • In diesem Fach kann Obst und Gemüse gelagert werden. • Wenn Sie zur Aufbewahrung des Obsts und Gemüses mehr Platz brauchen, können die Schubfächer herausgenommen werden. • Das angegebene Aufnahmefach für frische Nahrung wurde für herausgenommene Frischhaltefach Schubfächer berechnet.
3 AUFNAHME FÜR MOLKEREIPRODUKTE	<ul style="list-style-type: none"> • Stellen Sie die Eierschale in dieses Fach (die Eierschale wird zur Aufnahme von Eiern benutzt). • Lagern Sie hier kleine verpackte Nahrung wie Milch, Joghurt und Getränke.
4 AUFNAHME FÜR VERSCHIEDENE PRODUKTE	<ul style="list-style-type: none"> • Bewahren Sie hier fettige Produkte wie Butter und Käse auf. • Lagern Sie hier kleine verpackte Nahrung wie Milch, Joghurt und Getränke.
5 AUFBEWAHRUNG FÜR GROSSE FLASCHEN	<ul style="list-style-type: none"> • Bewahren Sie hier kleine Flaschen und Kartons (1 Liter) mit Bier, Milch, Saft und große Flaschen und Kartons (1,5 Liter) auf.

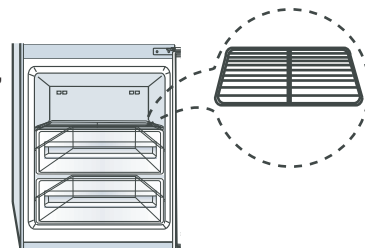
bedienung ihres kühlchranks

Aufbewahrung von Nahrung im Gefrierabteil

6 GEFRIERAB- TEILSCHUB- FACH	<ul style="list-style-type: none">• Bewahren Sie hier frisches Fleisch und frischen Fisch oder getrocknete Lebensmittel auf, die in Portionen von geeigneter Größe zerteilt werden.• Bewahren Sie keine Nahrung auf, die bei niedrigen Temperaturen leicht verderbt, wie Bananen und Melonen.• Legen Sie keine neu eingelegte Nahrung zum Gefrieren in die Nähe bereits gefrorener Nahrung.• Legen Sie keine kohlenensäurehaltigen oder Fizzy-Getränke in das Gefrierabteil.
7 GEFRIERFACH- GITTERABLAGE	<ul style="list-style-type: none">• Optional. Bitte entnehmen Sie die Gefrierfach-Gitterablage, um sie zu benutzen.



- Ihr Kühlschrank ist frostfrei, das heißt, dass Sie ihn nicht manuell aufzutauen brauchen, da das automatisch geschieht.
- Der Temperaturanstieg beim Auftauen kann der ISO-Anforderung entsprechen. Aber wenn Sie einen zu starken Temperaturanstieg der gefrorenen Nahrung beim Auftauen des Kühlschranks verhindern wollen, wickeln Sie die gefrorene Nahrung bitte in mehrere Lagen Zeitungspapier ein.
- Es kann vorkommen, dass der Kühlschrank nicht stetig arbeitet (vielleicht taut der Inhalt auf oder die Temperatur im Gefrierabteil wird zu warm), wenn er längere Zeit an einer Stelle aufgestellt wird, die unter dem Temperaturbereich liegt, für den der Kühlschrank geschaffen wurde.
- Wenn Sie mehr Platz benötigen, können Sie die oberste Gefrierschublade herausnehmen, da dies keinen Einfluss auf die thermischen oder mechanischen Eigenschaften hat. Wenn eine Gefrierfach-Gitterablage (optional) mitgeliefert wurde, platzieren Sie die Ablage nach der Entnahme der obersten Schublade unmittelbar über der mittleren Schublade. Bei der Berechnung des angegebenen Stauvolumens des Tiefkühlfachs wird diese Schublade entnommen und die Gefrierfach-Gitterablage (optional) wird eingesetzt, wenn mitgeliefert.



HERSTELLUNG VON EIS

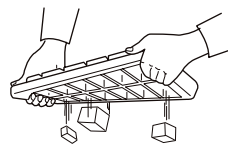
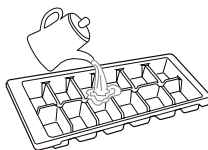
1. Gießen Sie Wasser in den Eiswürfelhersteller.

- Füllen Sie den Eishersteller bis zu etwa 80% mit Wasser.

2. Stellen Sie den Eiswürfelhersteller in das Gefrierschubfach.

3. Um die Eiswürfel herauszunehmen:

- Drehen Sie den Eiswürfelhersteller leicht.



WARNUNG

Explosionsgefahr

- Die kältesten Teile des Kühlschranks sind an der Rückwand. Das ist die beste Stelle, um empfindliche Nahrungsmittel aufzubewahren.
- Glasflaschen mit Flüssigkeiten, die gefrieren können, sollten nie im Gefrierabteil aufbewahrt werden, da das Glas zerplatzen kann, wenn der Inhalt gefriert.

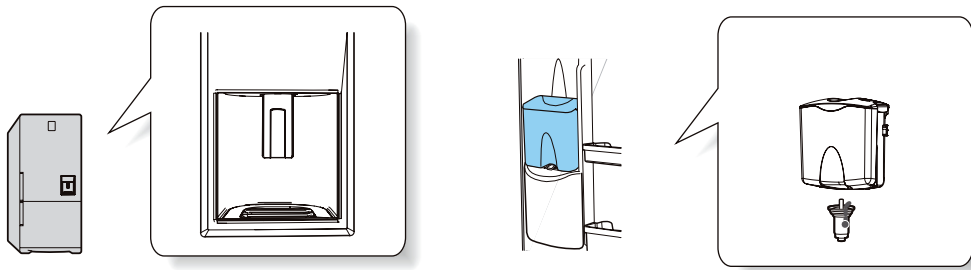


Eis schnell herstellen

- Um eine große Eismenge schnell herzustellen, drücken Sie die „Super Freeze“-Taste, um die Schnellgefrierfunktion auszuwählen.

BENUTZUNG DES WASSERSPENDERS (OPTIONAL)

Mit dem Wasserspender können Sie leicht gekühltes Wasser erhalten, ohne die Kühlschranktür zu öffnen. Außerdem können Sie mehr als 30% Strom sparen, wenn die Tür weniger häufig geöffnet wird.



Wenn der Wasserspender nicht benutzt wird, wird folgendes empfohlen:

1. Bringen Sie die Wasserversorgungsvorrichtung fest im Befestigungsloch an.
 - Die Tür wird nicht automatisch geschlossen, wenn die Wasserversorgungsvorrichtung für längere Zeit herausgezogen wird, weil Kälte entweicht.

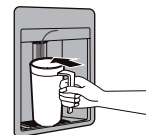


Befüllen des Wassertanks

1. Drücken Sie die runde Kappe, und füllen Sie Trinkwasser in den Wassertank.
 - Füllen Sie den Wassertank nicht zu voll (nicht mehr als 4,2 l). Er kann überlaufen, wenn die Tür geöffnet oder geschlossen wird.
 - Füllen Sie kein heißes Wasser mit mehr als 50°C ein.



2. Drücken Sie mit einer Tasse auf den Hebel des Wasserspenders.



bedienung ihres kühlschranks

REINIGUNG DES WASSERSPENDERS

Spenderablage

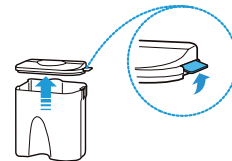
1. Ziehen Sie die Ablage mit den Fingern heraus.
2. Entleeren Sie das Wasser aus der Spenderablage, dann reinigen Sie sie mit warmem Wasser und Reinigungsmittel.

Verbindungsweg

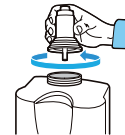
Wischen Sie den Verbindungsweg und den angrenzenden Bereich mit einem sauberen feuchten Tuch aus.

Wassertank/Versorgungsvorrichtung

1. Ziehen Sie die Haken an beiden Seiten der großen Kappe nach oben, und demontieren Sie sie.



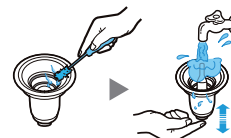
2. Lösen Sie die Wasserversorgungsvorrichtung, indem Sie sie in Pfeilrichtung drehen und abnehmen.



3. Wischen Sie die große Kappe und den Wassertank mit warmem Wasser und Reinigungsmittel ab.
 - Halten Sie die Kappe, und ziehen Sie sie nach oben, um sie abzunehmen. Reinigen Sie die Kappe.



4. Drücken Sie nach dem Reinigen der Wasserversorgungsvorrichtung mit einer weichen Bürste deren Bedienhebel, und waschen Sie ihn dann unter laufendem Wasser.



- Reinigen Sie den Wassertank öfters, wenn er benutzt wird, um Tee oder ähnliche Getränke zu spenden. Benutzen Sie nur gefilterten Tee. Aus hygienischen Gründen sind Getränke mit hohem Zuckergehalt (Saft, alkoholfreie Getränke) nicht zu empfehlen.
- Ablagerungen können durch Auswischen des Tanks mit einem mit Essig oder Salzwasser getränkten Tuch entfernt werden.
- Überprüfen Sie, dass die Gummiabdichtung an der Wasserversorgungsvorrichtung nicht verschoben ist oder durch einen scharfkantigen Gegenstand beschädigt worden ist. Sonst kann sie undicht sein.

bedienung ihres kühlschranks

WECHSEL DER INNENBELEUCHTUNG



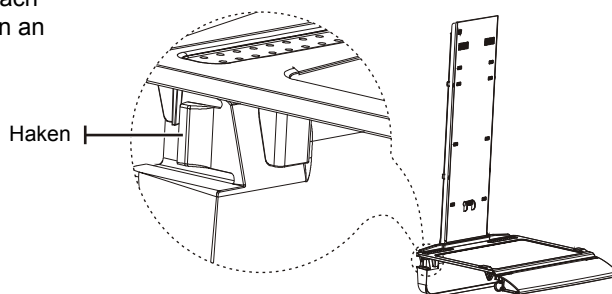
No cambie la bombilla LED en privado y póngase en contacto con el personal de reparación especializado si es necesario.

Compruebe que la nueva bombilla LED es la misma que la antigua.

No rompa la cubierta de la bombilla.

Abnehmen des Gemüsefachdeckels (optional)

1. Nehmen Sie das Gemüsefach vorsichtig heraus.
2. Ziehen Sie den Gemüsefachdeckel vorsichtig nach außen, wobei Sie mit den Fingern auf die Haken an beiden Seiten drücken.



UMKEHR DES TÜRAUSSCHLAGS

- Lesen Sie diese Anweisungen vollständig und sorgfältig



- Bevor der Türausschlag umgekehrt wird, sorgen Sie zunächst dafür, dass der Kühlschrankstecker nicht in der Netzsteckdose steckt. Sie sollten den Inhalt und das Zubehör wie Türaufnahmen aus den Türen herausnehmen. Sehen Sie sich vor, dass Sie die Türen bei der Demontage oder Montage nicht fallen lassen.

1. Gehen Sie mit den Teilen vorsichtig um, damit die Farbe nicht zerkratzt wird.
2. Legen Sie sämtliche Schrauben zu ihren zugehörigen Teilen, damit sie nicht an den falschen Stellen benutzt werden.
3. Schaffen Sie eine nicht kratzende Arbeitsfläche für die Türen (z. B. eine Wolldecke).
4. Beim Vertauschen der Tür sollte der Kühlschrank nicht mit Öl beschmutzt werden.

- Benötigte Werkzeuge

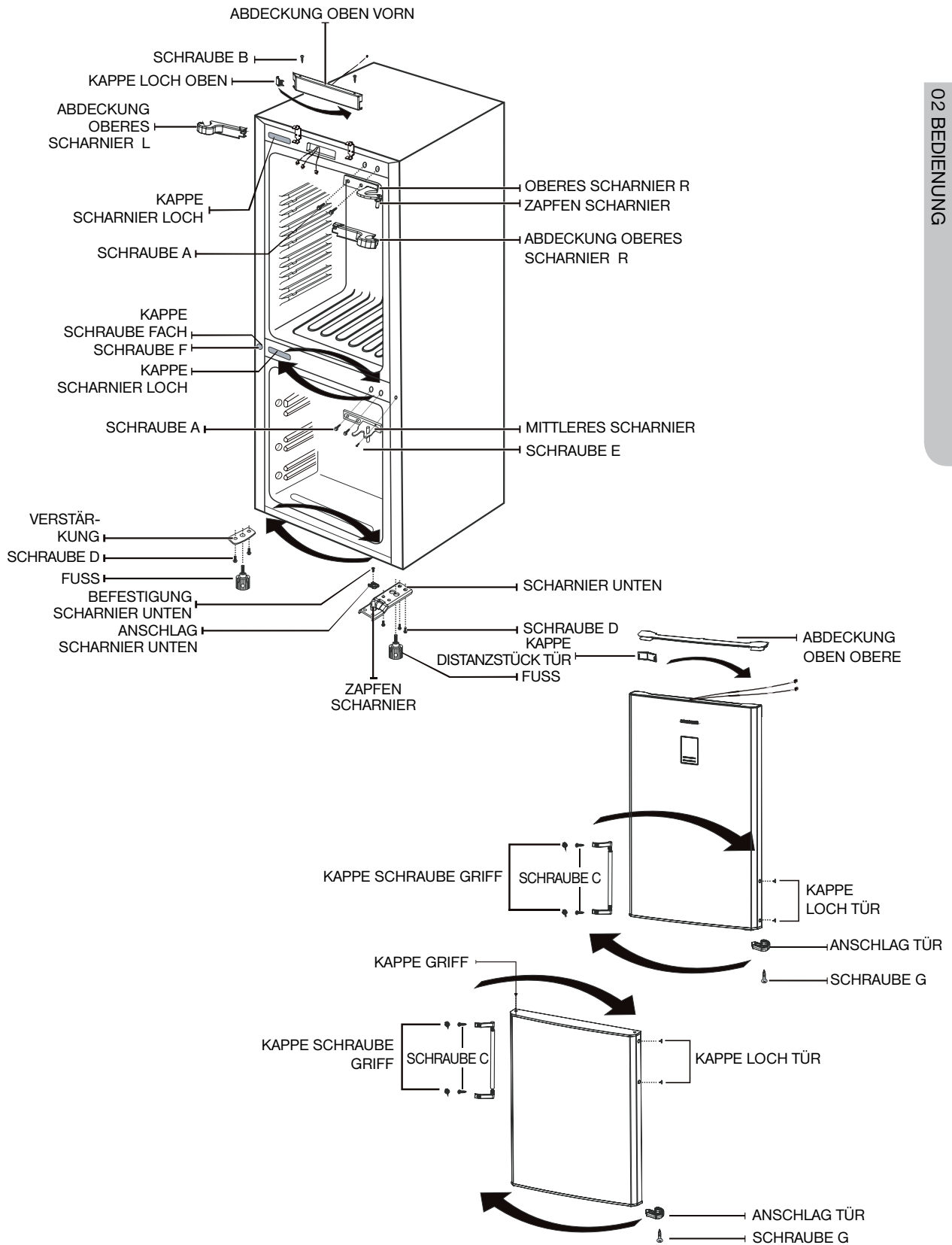


Schraubenzieher



8 mm/10 mm Schraubenschlüssel

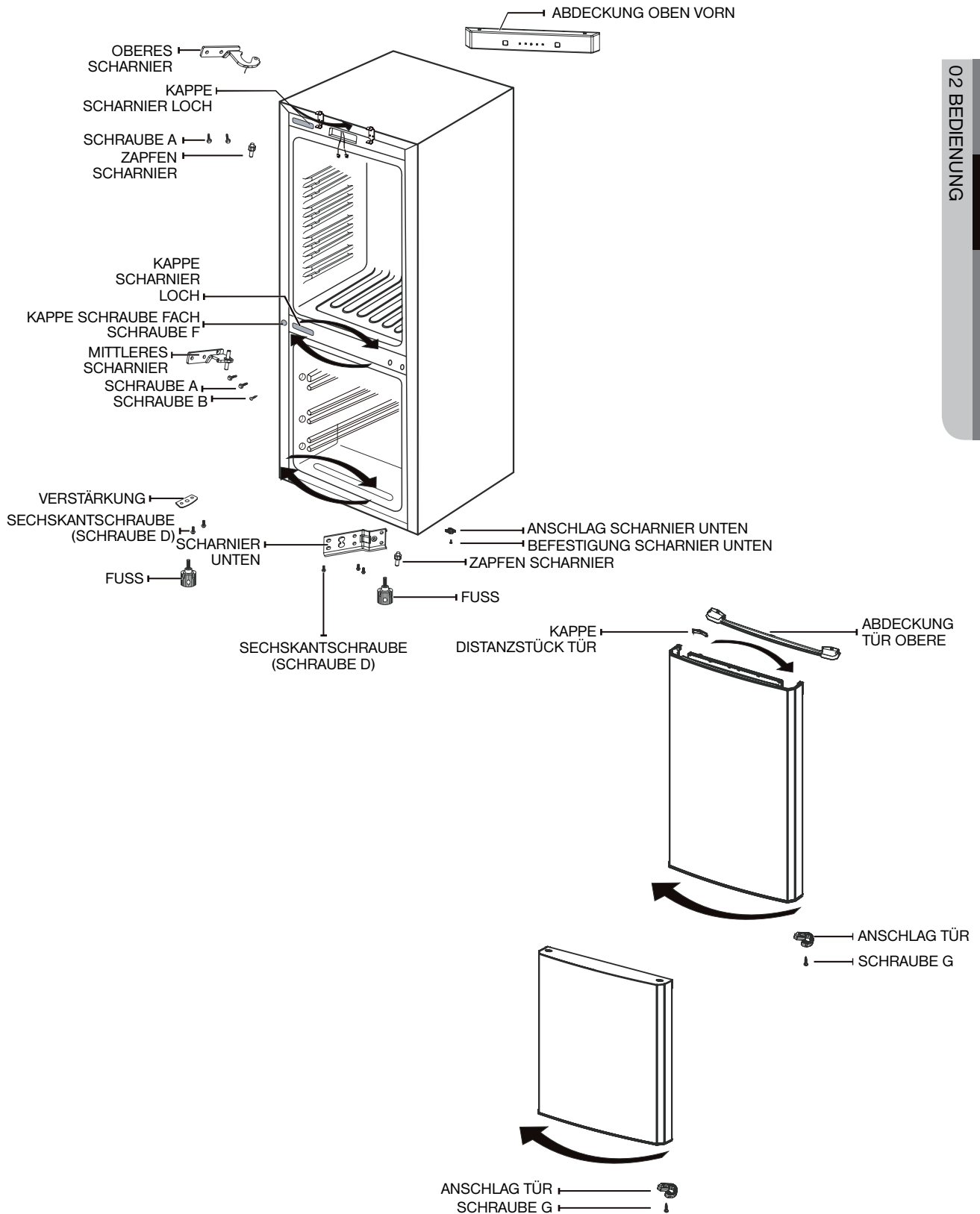
Umkehr des Türausschlags (1)



bedienung ihres kühlchranks

1. Nehmen Sie SCHRAUBE B, die die ABDECKUNG OBEN VORN hält, und dann die ABDECKUNG OBEN VORN ab. Ziehen Sie die Drahteinsätze heraus.
Nehmen Sie die ABDECKUNG SCHARNIER OBERES R, SCHRAUBE A, SCHARNIER OBERES R, ABDECKUNG TÜR OBERE und die Kühlschranktür ab.
Nehmen Sie den ZAPFEN SCHARNIER ab, und bringen Sie ihn an der entgegengesetzten Seite von SCHARNIER OBERES an.
Nehmen Sie die KAPPE LOCH OBEN an der ABDECKUNG OBEN VORN ab, und bringen Sie sie rechts an der ABDECKUNG OBEN VORN an.
2. Nehmen Sie die SCHRAUBE A, SCHRAUBE E und das MITTLERE SCHARNIER des Befestigungsscharniers und dann die Gefrierfachtür ab.
Nehmen Sie die KAPPE SCHARNIER LOCH, KAPPE SCHRAUBE FACH und SCHRAUBE F an der linken Seite ab und bringen sie rechts an.
3. Neigen Sie den Kühlschrank leicht um weniger als 45°, nehmen Sie den rechten FUSS ab und lösen SCHRAUBE D.
Nehmen Sie das SCHARNIER UNTEN ab. Nehmen Sie dann die BEFESTIGUNG SCHARNIER UNTEN, den ZAPFEN SCHARNIER und den ANSCHLAG SCHARNIER UNTEN ab.
Kehren Sie den ANSCHLAG SCHARNIER UNTEN um und bringen ihn mit der BEFESTIGUNG SCHARNIER UNTEN und dem ZAPFEN SCHARNIER links am SCHARNIER UNTEN an.
4. Nehmen Sie den linken FUSS ab, und lösen Sie die SCHRAUBE D.
Nehmen Sie VERSTÄRKUNG ab, und bringen Sie sie rechts an. Dann bringen Sie den FUSS an.
5. Nehmen Sie die SCHRAUBE G und den ANSCHLAG TÜR in der Gefrierfachtür ab, und bringen Sie sie links an der Tür an.
Nehmen Sie die KAPPE LOCH TÜR, KAPPE SCHRAUBE GRIFF, SCHRAUBE C, BAUGRUPPE GRIFF STANGE und KAPPE DISTANZSTÜCK TÜR ab, und bringen Sie sie an der rechten Seite der Tür an.
Bringen Sie die KAPPE LOCH TÜR links an der Tür an.
6. Bringen Sie das MITTLERE SCHARNIER mit der SCHRAUBE A und SCHRAUBE E an, und bringen Sie die Gefrierabteiltür an. Bringen Sie das SCHARNIER UNTEN an der linken Seite an, und bringen Sie den FUSS an.
Stellen Sie den Kühlschrank stabil auf, und bringen Sie die Kühlabteiltür an.
Befestigen Sie das OBERE SCHARNIER mit der SCHRAUBE A.
7. Befestigen Sie die Drahteinsätze gut.
Bringen Sie die ABDECKUNG SCHARNIER OBERES L an, und decken Sie sie mit der ABDECKUNG TÜR OBERE ab.
8. Bringen Sie die ABDECKUNG OBEN VORN an und schrauben sie schließlich mit der SCHRAUBE B fest.

Umkehr des Türausschlags (2)

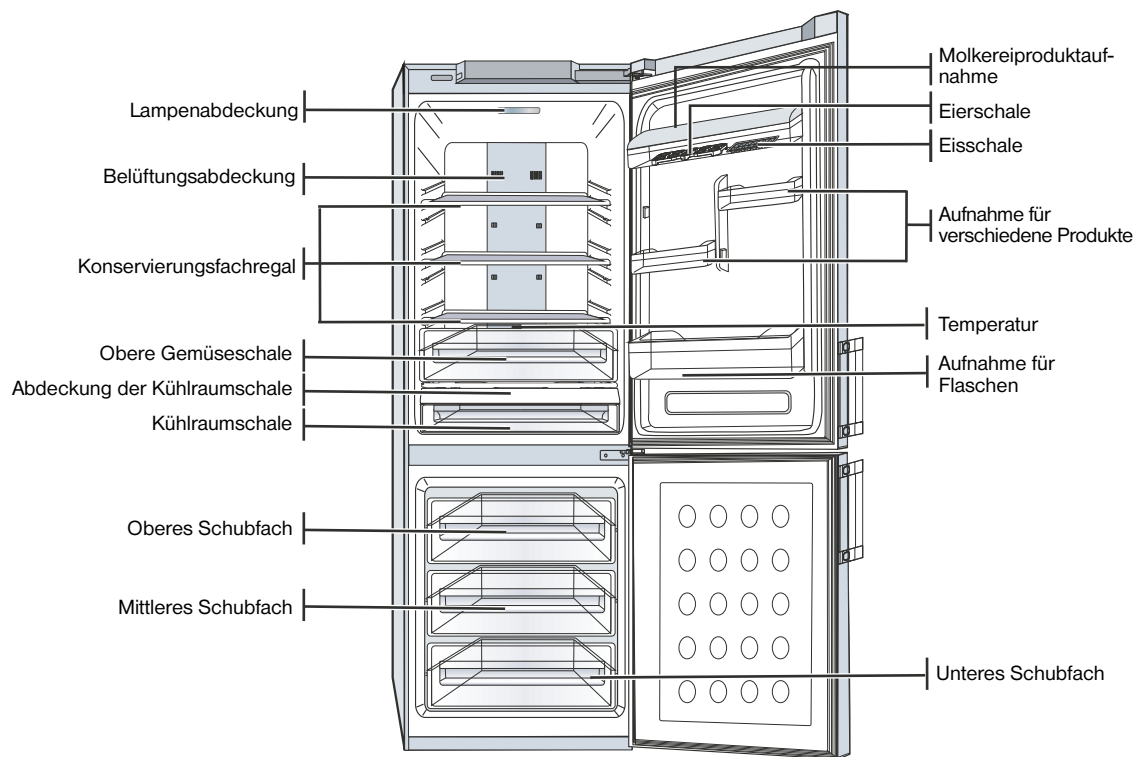


bedienung ihres kühlchranks

1. Nehmen Sie das SCHARNIER und den ZAPFEN SCHARNIER ab, und bringen Sie sie auf der entgegengesetzten Seite von SCHARNIER OBERES an.
Nehmen Sie die ABDECKUNG TÜR OBERE und die Kühlschranktür ab.
2. Nehmen Sie die SCHRAUBE A, SCHRAUBE E und das MITTLERE SCHARNIER und dann die Kühlschranktür ab.
Nehmen Sie die KAPPE SCHARNIER LOCH, KAPPE SCHRAUBE FACH und SCHRAUBE F an der linken Seite ab und bringen sie rechts an.
3. Neigen Sie den Kühlschrank leicht um weniger als 45°, nehmen Sie den rechten FUSS ab und lösen die SCHRAUBE D.
Nehmen Sie das SCHARNIER UNTEN, die BEFESTIGUNG SCHARNIER UNTEN, den ZAPFEN SCHARNIER und den ANSCHLAG SCHARNIER UNTEN ab.
Kehren Sie den ANSCHLAG SCHARNIER UNTEN um und bringen ihn mit der BEFESTIGUNG SCHARNIER UNTEN an der linken Seite von SCHARNIER UNTEN und ZAPFEN SCHARNIER an.
4. Nehmen Sie den linken FUSS ab, und lösen Sie die SCHRAUBE D.
Nehmen Sie die VERSTÄRKUNG ab, und bringen Sie sie rechts an.
Dann bringen Sie den FUSS an.
5. Nehmen Sie die SCHRAUBE G und den ANSCHLAG TÜR in den Kühl- und Gefrierfachtüren ab und bringen sie links an den Türen an.
Nehmen Sie die KAPPE LOCH TÜR und die KAPPE DISTANZSTÜCK TÜR ab, und bringen Sie sie an der linken Seite der Türen an.
6. Bringen Sie das MITTLERE SCHARNIER mit der SCHRAUBE A und SCHRAUBE E an, und bringen Sie die Gefrierabteiltür an. Bringen Sie das SCHARNIER UNTEN an der linken Seite an, und bringen Sie den FUSS an.
Stellen Sie den Kühlschrank stabil auf, und bringen Sie die Kühlabteiltür an.
Befestigen Sie das OBERE SCHARNIER mit der SCHRAUBE A.

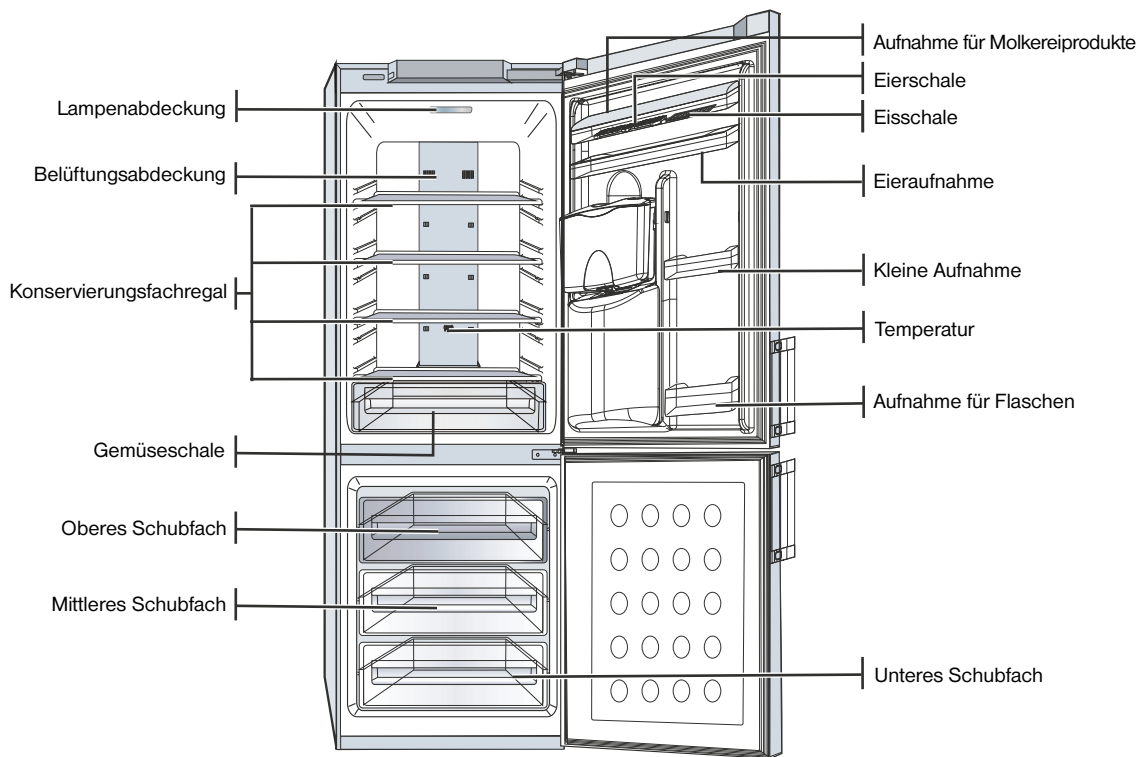
ANSICHT IHRES KÜHL-/GEFRIERABTEILS

(RL40E*,RL40H*,RL42H*,RL40S*,RL40Z*,RL40L*,RL40U*)



INNENZUBEHÖR	Konservierungsfachregal	3
	Abdeckung der Kühlraumschale	1
	Obere Gemüseschale (nur RL40Z*/RL40U*)	1
	Kühlraumschale	1
	Oberes Schubfach	1
	Mittleres Schubfach	1
TÜRSETZUBEHÖR	Unteres Schubfach	1
	Aufnahme für Molkereiprodukte	1
	Aufnahme für verschiedene Produkte	4
	Aufnahme für Flaschen	1
	Eierschale	1
	Eisschale	1

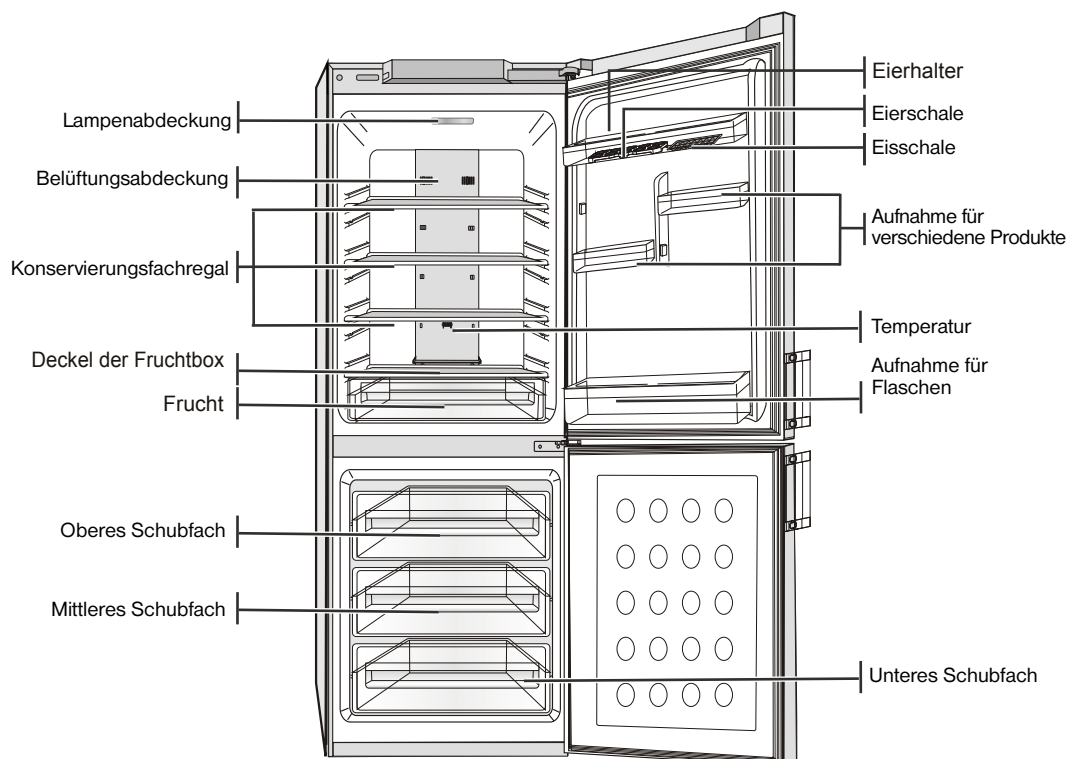
ANSICHT IHRES KÜHL-/GEFRIERABTEILS (RL40W*)



INNENZUBEHÖR	Konservierungsfachregal	4
	Gemüseschale	1
	Oberes Schubfach	1
	Mittleres Schubfach	1
	Unteres Schubfach	1
TÜRSETZUBEHÖR	Aufnahme für Molkereiprodukte	1
	Aufnahme für Eier	1
	Kleine Aufnahme	2
	Aufnahme für Flaschen	1
	Eierschale	1
	Eisschale	1

ANSICHT IHRES KÜHL-/GEFRIERABTEILS

(RL34E*,RL34S*,RL34H*,RL35H*,RL37H*,RL34L*,RL37L*,RL50SX)



02 BETRIEBUNG

INNENZUBEHÖR	Konservierungsfachregal	3
	Deckel der Fruchtbox	1
	Frucht	1
	Oberes Schubfach	1
	Mittleres Schubfach	1
	Unteres Schubfach	1
TÜRSETZUBEHÖR	Aufnahme für Molkereiprodukte	1
	Eierhalter	2
	Aufnahme für Flaschen	1
	Eierschale	1
	Eisschale	1

fehlersuche

PROBLEM	LÖSUNG
Der Kühlschrank arbeitet überhaupt nicht, oder die Temperatur ist zu hoch.	<ul style="list-style-type: none"> • Überprüfen Sie, ob der Netzstecker richtig angeschlossen ist. • Ist der Temperaturregler an der Fronttafel richtig eingestellt? • Scheint die Sonne auf das Gerät, oder befinden sich in der Nähe Wärmequellen? • Steht die Rückseite des Geräts zu nahe an der Wand?
Die Lebensmittel im Kühlabteil sind gefroren.	<ul style="list-style-type: none"> • Ist der Temperaturregler an der Fronttafel auf die niedrigste Temperatur eingestellt? • Ist die Umgebungstemperatur zu niedrig? • Haben Sie heiße Nahrung in den Kühlschrank gelegt?
Es gibt ungewöhnliche Geräusche.	<ul style="list-style-type: none"> • Überprüfen Sie, ob der Kühlschrank auf einem stabilen, ebenen Fußboden steht. • Steht die Rückseite des Geräts zu nahe an der Wand? • Sind irgendwelche Fremdkörper hinter oder unter den Kühlschrank gefallen? • Kommt ein Geräusch aus dem Kompressor im Kühlschrank? • Aus dem Kühlschrank ist ein tickendes Geräusch zu hören. Das ist normal. • Dieses Geräusch tritt auf, wenn sich verschiedenes Zubehör zusammenzieht oder ausdehnt.
Die vorderen Ecken und Seiten des Kühlschranks sind warm, und es bildet sich Kondensation.	<ul style="list-style-type: none"> • Hitzebeständige Rohre sind an den Vorderkanten des Kühlschranks angebracht, um zu verhindern, dass sich Kondensation bildet. Wenn die Umgebungstemperatur ansteigt, ist das nicht immer wirksam. Das ist jedoch nicht unnormal. • Bei sehr feuchtem Wetter kann sich Kondensation an der Außenfläche des Kühlschranks bilden, wenn die Feuchtigkeit in der Luft mit der kühlen Oberfläche des Kühlschranks in Berührung kommt.
Sie hören Flüssigkeit im Gerät gluckern.	<ul style="list-style-type: none"> • Das ist das Kühlmittel, das die Innenseite des Kühlschranks kühlt.
Es gibt schlechten Geruch im Gerät.	<ul style="list-style-type: none"> • Sie haben die Nahrung nicht eingepackt. • Überprüfen Sie, ob die Nahrung eingepackt ist, und sorgen Sie dafür, dass der Kälteeinlass sauber ist.
An den Wänden des Geräts ist eine Frostschrift.	<ul style="list-style-type: none"> • Ist der Luftaustritt am Kühlschrank verstopft? • Nehmen Sie so viel Nahrung wie möglich heraus, um die Belüftung zu verbessern. • Ist die Tür vollkommen geschlossen?
Wenn sich Kondensation an der Innenwand des Geräts und um das Gemüse herum bildet:	<ul style="list-style-type: none"> • Kann passieren, wenn Nahrung mit hohem Wassergehalt bei hoher Luftfeuchtigkeit unabgedeckt gelagert wird oder die Tür lange Zeit offen geblieben ist. • Bewahren Sie die Nahrung abgedeckt oder in dichten Behältern auf. Tipps zum Energiesparen • Stellen Sie den Kühlschrank in einem kühlen, trocknen Raum mit ausreichender Belüftung auf. Sorgen Sie dafür, dass er nicht im direkten Sonnenlicht steht, und stellen Sie ihn nie in der Nähe einer direkten Wärmequelle (z.B. Heizkörper) auf. • Verstopfen Sie nie irgendwelche Öffnungen oder Gitter des Kühlschranks. • Lassen Sie warme Nahrung abkühlen, bevor Sie sie in den Kühlschrank stellen. • Legen Sie gefrorene Nahrung zum Auftauen in das Kühlabteil. Sie können dann die niedrigen Temperaturen der gefrorenen Produkte benutzen, um die Nahrung im Kühlabteil zu kühlen. • Lassen Sie die Tür des Kühlschranks nicht zu lange offen, wenn Sie Nahrung einlegen oder herausnehmen. Je weniger die Tür geöffnet ist, desto weniger Eis bildet sich im Gefrierabteil. • Lassen Sie beim Einbau des Geräts nach rechts, links sowie hinten und oben ausreichend Freiraum. Dies hilft, den Stromverbrauch zu senken, und trägt dazu bei, dass Sie Ihre Stromrechnung im Griff behalten.

Umgebungstemperaturgrenzen

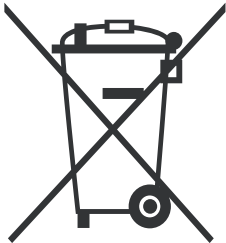
Dieser Kühl-/Gefrierschrank ist dazu geschaffen, mit den auf dem Leistungsschild angegebenen Umgebungstemperaturen zu arbeiten.

Klimaklasse	Symbol	Raumtemperaturbereich (°C)
Kalt gemäßigt (subnormal)	SN	+10 bis +32
Warm gemäßigt (normal)	N	+16 bis +32
Suptropisch	ST	+16 bis +38
Tropisch	T	+16 bis +43



Die Innentemperaturen können durch solche Faktoren wie dem Aufstellungsort des Kühl-/Gefrierschranks, die Umgebungstemperatur und die Häufigkeit der Türöffnungen beeinflusst werden. Stellen Sie die erforderliche Temperatur ein, um diese Faktoren auszugleichen.

Deutsch



Korrekte Entsorgung von Altgeräten (Elektroschrott) (In den Ländern der Europäischen Union und anderen europäischen Ländern mit einem separaten Sammelsystem)

Die Kennzeichnung auf dem Produkt, Zubehörteilen bzw. auf der dazugehörigen Dokumentation gibt an, dass das Produkt und Zubehörteile (z. B. Ladegerät, Kopfhörer, USB-Kabel) nach ihrer Lebensdauer nicht zusammen mit dem normalen Haushaltsmüll entsorgt werden dürfen. Entsorgen Sie dieses Gerät und Zubehörteile bitte getrennt von anderen Abfällen, um der Umwelt bzw. der menschlichen Gesundheit nicht durch unkontrollierte Müllbeseitigung zu schaden. Helfen Sie mit, das Altgerät und Zubehörteile fachgerecht zu entsorgen, um die nachhaltige Wiederverwertung von stofflichen Ressourcen zu fördern.

Private Nutzer wenden sich an den Händler, bei dem das Produkt gekauft wurde, oder kontaktieren die zuständigen Behörden, um in Erfahrung zu bringen, wo Sie das Altgerät bzw. Zubehörteile für eine umweltfreundliche Entsorgung abgeben können.

Gewerbliche Nutzer wenden sich an ihren Lieferanten und gehen nach den Bedingungen des Verkaufsvertrags vor. Dieses Produkt und elektronische Zubehörteile dürfen nicht zusammen mit anderem Gewerbemüll entsorgt werden.

NOTIZ



COUNTRY	CALL	OR VISIT US ONLINE AT
CANADA	1 -800-SAMSUNG (7267864)	www.samsung.com/ca
MEXICO	01 -800-SAMSUNG (7267864)	www.samsung.com/mx
U.S.A	1-800-SAMSUNG(726-7864)	www.samsung.com/us
AUSTRIA	0810-SAMSUNG(7267864, €0.07/min)	www.samsung.com/at
ARGENTINE	0800-333-3733	www.samsung.com/ar
BRAZIL	0800-124-421/4004-0000	www.samsung.com/br
CHILE	800-SAMSUNG(726-7864)	www.samsung.com/cl
COSTA RICA	0-800-507-7267	www.samsung.com/latin
COLOMBIA	01-8000112112	www.samsung.com.co
EL SALVADOR	800-6225	www.samsung.com/latin
GUATEMALA	1-800-299-0013	www.samsung.com/latin
JAMAICA	1-800-234-7267	www.samsung.com/latin
PANAMA	800-7267	www.samsung.com/latin
PUERTO RICO	1-800-682-3180	www.samsung.com/latin
REP. DOMINICA	1-800-751-2676	www.samsung.com/latin
TRINIDAD & TOBAGO	1-800-SAMSUNG(726-7864)	www.samsung.com/latin
VENEZUELA	1-800-100-5303	www.samsung.com/latin
ECUADOR	1-800-10-7267	www.samsung.com/latin
BELGIUM	02 201 2418	www.samsung.com/be
CZECH REPUBUC	800 - SAMSUNG (800-726786)	www.samsung.com/cz
DENMARK	70 70 19 70	www.samsung.com/dk
FINLAND	030 - 6227 515	www.samsung.com/fi
FRANCE	01 4863 0000	www.samsung.com/fr
GERMANY	01805 - SAMSUNG(7267864, €0.14/Min)	www.samsung.de
HUNGARY	06-80-SAMSUNG(7267864)	www.samsung.com/hu
ITALIA	800-SAMSUNG(7267864)	www.samsung.com/it
LUXEMBOURG	261 03 710	www.samsung.com/lu
NETHERLANDS	0900 - SAMSUNG(7267864, € 0.10/Min)	www.samsung.com/nl
NORWAY	815-56 480	www.samsung.com/no
POLAND	0-801- 1SAMSUNG (172678)/022 - 607 -93-33	www.samsung.com/pl
PORTUGAL	808 20 - SAMSUNG(7267864)	www.samsung.com/pt
SLOVAKIA	0800 - SAMSUNG(7267864)	www.samsung.com/sk
SPAIN	902 - 1 - SAMSUNG (902 172 678)	www.samsung.com/es
INDIA	33030 8282/1800-29-3232/02-689-3232 /1800 266 8282	www.samsung.com/in
AUSTRALIA	1300 362 603	www.samsung.com/au
SWEDEN	0771 726 7864 (SAMSUNG)	www.samsung.com/se
U.K	0845 SAMSUNG(7267864)	www.samsung.com/uk
EIRE	0818 717 100	www.samsung.com/ie
SWITZERLAND	0848 - SAMSUNG(7267864, CHF0.08/min)	www.samsung.com/ch
RUSSIA	8-800-555-55-55	www.samsung.ru
UKRAINE	0-800-502-000	www.samsung.ua www.samsung.com/ua_ru
INDONESIA	0800-112-8888/021-5699-7777	www.samsung.com/id
MALAYSIA	1800-88-9999	www.samsung.com/my
PHILIPPINES	1800-10-SAMSUNG (7267864)	www.samsung.com/ph
SINGAPORE	1800-SAMSUNG (7267864)	www.samsung.com/sg
VIETNAM	1 800 588 889	www.samsung.com/vn
THAILAND	1800-29-3232/02-689-3232	www.samsung.com/th
SOUTH AFRICA	0860 726 7864 (SAMSUNG)	www.samsung.com/za
U.A.E	800-SAMSUNG (726-7864)/8000-4726	www.samsung.com/ae