





Inhalt

Vorbereitung

Konfigurieren des Netzwerks	3
-----------------------------------	---

Vor Verwendung eines WLAN-Routers	3
---	---

Herstellen der Netzwerkverbindung	4
---	---

Herstellen einer Verbindung zwischen dem drahtlosen IP-Router und der Klimaanlage	4
---	---

Überprüfen des Verbindungsstatus anhand der Anzeige	4
---	---

Die Samsung Smart Home App starten	5
--	---

Ein Samsung-Konto registrieren	5
--------------------------------------	---

Die Samsung Smart Home App herunterladen	5
--	---

Produktregistrierung	5
----------------------------	---

Grundfunktion

Die Samsung Smart Home App verwenden	7
--	---

Beschreibung der Bildschirme und Hauptfunktionen	7
--	---

Samsung Smart Home App	8
------------------------------	---

Steuerungsbildschirm	9
----------------------------	---

Steuerung der Klimaanlage	10
---------------------------------	----

Die Klimaanlage einstellen (für das Betriebssystem Android)	11
---	----

Andere

Problemlösung	12
---------------------	----



Dieses Produkt ist die Smart-Klimaanlage, die den Samsung Smart Home Service unterstützt.

Detaillierte Informationen erhalten Sie auf Samsung.com.



WARNUNG

- i. Warnhinweis bezüglich HF-Exposition – Einhaltung eines Abstands von 20 cm bei der Installation dieses Moduls.
- ii. Warnung, dass dieses Modul nicht gleichzeitig installiert und betrieben werden soll mit anderen Funkfrequenzen ohne zusätzliche Auswertung oder FCC-Einreichung.
- iii. Anweisung für die Host-Systemkennzeichnung. Das Host-System muss entsprechende Kennzeichnungen aufweisen, auf denen steht: „Contains FCC ID : A3LSWL-B70F“
- iv. Ihr Gerät verwendet eine nicht harmonisierte Frequenz und ist für den Einsatz in allen europäischen Ländern geeignet. Die WLAN-Funktion darf innerhalb der EU ohne Einschränkung in Gebäuden genutzt werden, in Frankreich jedoch nicht außerhalb von Gebäuden.



Konfigurieren des Netzwerks

[Netzwerkverbindung herstellen]

Stellen Sie eine Verbindung zwischen dem drahtlosen IP-Router und der Klimaanlage her.



[Dienstregistrierung]

Wechseln Sie zu <http://www.samsungsmartappliance.com>, und registrieren Sie sich für den Dienst.

Vor Verwendung eines WLAN-Routers

* Dieser WiFi AC unterstützt nur drei Verschlüsselungen.

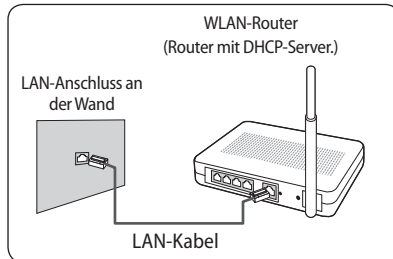
- Open(Offen) (Keine Verschlüsselung), WPA/TKIP, WPA2/AES
- Sie können eventuell keine Wi-Fi-Verbindung herstellen, wenn ein anderer Verschlüsselungstyp verwendet wird.

- ▶ Für die Wi-Fi Air Conditioner-Installation wählen Sie bitte das Innengerät in der Nähe des Wireless Routers. Sollte das Wi-Fi Signal zu schwach sein, wird die Smart App deaktiviert, abhängig von der Signalstärke.
- ▶ Das Smartphone sollte in der Wi-Fi Signalzone sein, um die Smart App zu nutzen.
- ▶ Für den mobilen Breitband Internetzugang kann Smart App genutzt werden, wenn das mobile Breitbanddongle aktiv ist, um Wi-Fi zu nutzen.
- ▶ Dieses Gerät unterstützt ausschließlich DHCP (Dynamic Host Configuration Protocol). Wenn Sie einen bereits vorhandenen WLAN-Router verwenden, müssen Sie die Option für den DHCP-Server aktivieren.
- ▶ Wählen Sie einen zurzeit unbenutzten Kanal für den WLAN-Router aus.
- ▶ Wenn ein Funkrouter angeschlossen ist, der einen anderen Modus verwendet, wird die Verbindung zwischen Klimaanlage und Router möglicherweise nicht hergestellt oder nicht ordnungsgemäß ausgeführt. Bei Verwendung des 802.11n-Standards wird empfohlen, den Modus WPA2/AES zu verwenden.
- ▶ Die Qualität der drahtlosen Netzwerkverbindung ist abhängig von der WLAN-Umgebung.
- ▶ Wenn die PC- oder MAC-Adresse (eine einzigartige Identifizierungsnummer) dauerhaft beim Internetdienstanbieter registriert ist, kann die Klimaanlage möglicherweise keine Verbindung zum Internet aufbauen. Wenn Sie neben dem PC noch andere Geräte mit dem Internet verbinden möchten, wenden Sie sich für die zum Herstellen der Verbindung erforderliche Vorgehensweise an Ihren Internetdienstanbieter.
- ▶ Wenn Ihr Internetdienstanbieter eine Kennung oder ein Kennwort erfordert, um die Verbindung zum Internet herzustellen, kann die Klimaanlage möglicherweise keine Internetverbindung aufbauen. Wenn dies der Fall ist, müssen Sie Ihre Kennung oder Ihr Kennwort eingeben, wenn Sie eine Internetverbindung herstellen möchten.
- ▶ Die Internetverbindung kann auch aufgrund von Problemen mit der Firewall fehlschlagen. Setzen Sie sich in diesem Fall mit Ihrem Internetdienstanbieter in Verbindung.
- ▶ Wenn Sie selbst dann noch keine Internetverbindung aufbauen können, nachdem Sie die Anweisungen Ihres Internetdienstanbieters befolgt haben, setzen Sie sich mit einem Kundendienstzentrum von Samsung in Verbindung.



Herstellen der Netzwerkverbindung

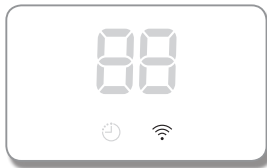
Herstellen einer Verbindung zwischen dem drahtlosen IP-Router und der Klimaanlage



- ▶ Weitere Informationen zur Installation des WLAN-Routers finden Sie im Benutzerhandbuch des jeweiligen Geräts.
- ▶ Die intelligente Klimaanlage von Samsung unterstützt die Kommunikationsprotokolle IEEE802.11 b/g/n(2.4Ghz).
- ▶ Weitere Informationen zur Installation des WLAN-Routers finden Sie im Benutzerhandbuch des jeweiligen Herstellers.
Samsung stellt seinen Kunden kein Handbuch für den WLAN-Router zur Verfügung.
- ▶ Mit un zertifizierten Routern kann möglicherweise keine Verbindung zur Klimaanlage hergestellt werden.
- ▶ Zertifizierte Router tragen auf der Verpackung oder dem Benutzerhandbuch das nachfolgende Logo.



Überprüfen des Verbindungsstatus anhand der Anzeige

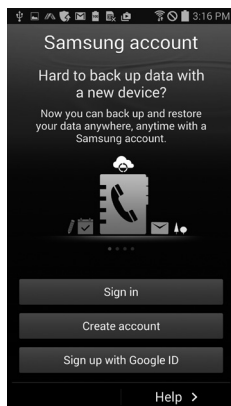


- ▶ Beschreibung der Anzeige am Wi-Fi-Modul
- 1) LED-Anzeige am Wi-Fi-Modul AUS:
Keine Verbindung mit dem Zugangspunkt
Keine Verbindung mit dem Internet
- 2) LED-Anzeige am Wi-Fi-Modul EIN:
Verbunden mit dem Zugangspunkt
Verbindung mit dem Internet

Die Samsung Smart Home App starten

Ein Samsung-Konto registrieren

- ▶ Registrieren Sie bitte vor der Verwendung der Samsung Smart Home App ein Samsung-Konto.



- Wenn Sie die Samsung Smart Home App ausführen, aber Auto-Login nicht eingestellt ist, erscheint der Samsung-Kontenbildschirm nur einmal beim Startvorgang. Wenn Benutzer eines Samsung-Smartphones sind und bereits ein Samsung-Konto in den Einstellungen Ihres Smartphones registriert haben, können Sie sich automatisch bei der Samsung Smart Home App einloggen.
- iPhone-Benutzer müssen sich jedoch jedes Mal einloggen, wenn sie die App benutzen, da ihre Login-Informationen nicht automatisch eingestellt sind.

01 VORBEREITUNG

Die Samsung Smart Home App herunterladen

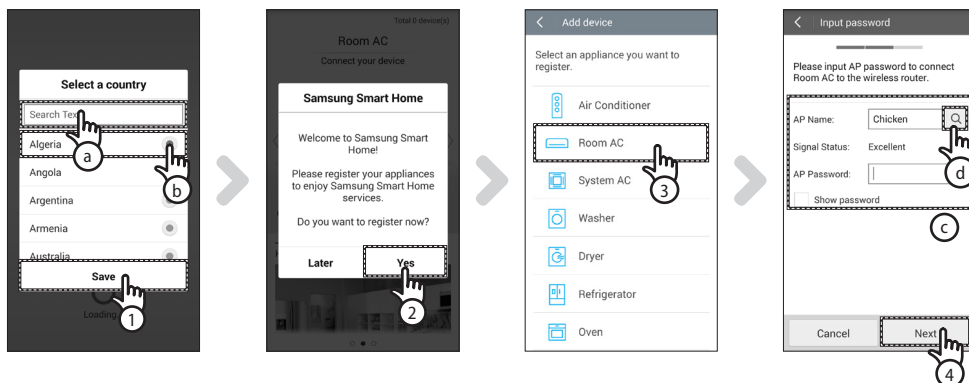
- ▶ Sie können die Samsung Smart Home App auf Ihr Smartphone herunterladen, indem Sie im Play Store, in Galaxy Apps und im iPhone App Store nach "Samsung Smart Home App" suchen.



- Samsung Smart Home App unterstützt das Betriebssystem Android 4.0(ICS) oder höher und ist für Samsung-Smartphones (Galaxy S- oder Note-Serie) optimiert. Wenn Sie die App mit einem Smartphone eines anderen Herstellers ausführen, könnten einige Funktionen anders bedient werden.
- Für iPhone, die App unterstützt iOS 7 oder höher.
- Die Benutzeroberfläche der Samsung Smart Home App kann sich ohne vorherige Ankündigung für die Verbesserung der Produktnutzung und der Leistung ändern.

Produktregistrierung

- ▶ Registrieren Sie das Produkt vor der Verwendung der Samsung Smart Home App beim Samsung Smart Home Service.



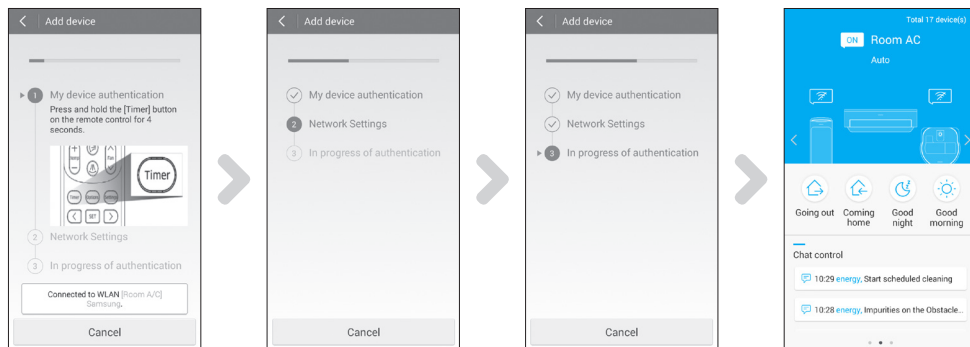
1. Suchen Sie (a) oder wählen Sie (b) das Land des Benutzers und drücken Sie die Taste **Save (Speichern)**.

Deutsch-5

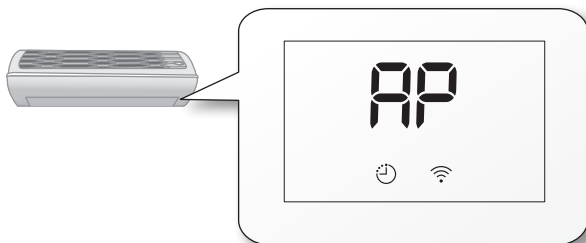


Die Samsung Smart Home App starten

2. Wählen Sie die Taste **Yes (Ja)**, um das Produkt beim Samsung Smart Home Service zu registrieren.
3. Wählen Sie **Room AC** aus der Produktliste.
4. Geben Sie die Informationen des anzuschließenden WLAN-Routers (C) ein und drücken dann die Taste **Next (Weiter)**.
 - Wenn Sie den angeschlossenen Router ändern, drücken Sie das Symbol (Q) (d) und wählen den AP-Namen des WLAN-Routers aus.



5. [Fernbedienung TYP 1] Nach dem Drücken und Halten der **Timer**-Taste auf das Fernbedienungsgerät für 4 Sekunden.
[Fernbedienung TYP 2] Drücken Sie die Taste **2ndF** auf der Fernbedienung, und drücken Sie dann die Taste **Wi-Fi**.
 - **AP** erscheint auf der Anzeige der Klimaanlage.



6. Stellen Sie die Klimaanlage gemäß der Benutzerführung auf dem Bildschirm ein.
7. Die Netzwerkeinstellung wird automatisch ausgeführt.
8. Wenn die Produktregistrierung abgeschlossen ist, erscheint der Hauptbildschirm der Samsung Smart Home App.
 - Das Symbol Klimaanlage wird der Geräteliste hinzugefügt.



BEMERKUNG

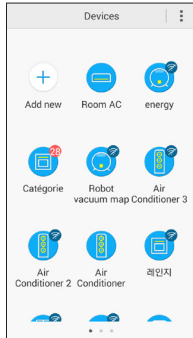
- Für iPhone-Benutzer kann der oben beschriebene Vorgang ein wenig anders ablaufen.





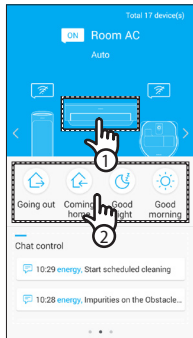
Die Samsung Smart Home App verwenden

Beschreibung der Bildschirme und Hauptfunktionen



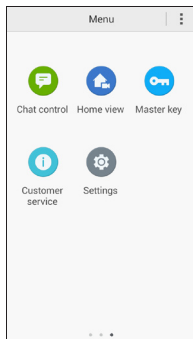
Gerätebildschirm

- ▶ Nach der Registrierung der Samsung Smart-Geräte beim Samsung Smart Home Service können Sie diese aus der Ferne steuern.



Hauptbildschirm

1. Wählen Sie das Symbol des Smart-Geräts (Room AC), um zum Bildschirm Samsung Smart Device Control zu gelangen.
2. Sie können eine integrierte Steuerung der Samsung Smart-Geräte mit 4 Typen durchführen, etwa Going out (Weggehen), nach Coming home (Hause kommen), Good night (Gute Nacht) und Good morning (Guten Morgen).
 - Sie können die Details im Menü Master key (Masterschlüssel) einstellen.



Menübildschirm

- ▶ Sie können die Samsung Smart-Geräte mit 5 Menüs steuern.

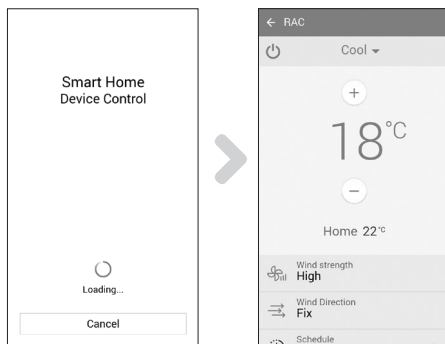
Chat control (Chat-Steuerung)	Sie können die Smart-Geräte leicht steuern oder den Gerätestatus überprüfen.
Home view (Startansicht)	Sie können die Innenansicht von außen mithilfe der an den Smart-Geräten installierten Kamera überprüfen.
Master key (Masterschlüssel)	Sie können mehrere Smart-Geräte gleichzeitig mit den Masterschlüsseln wie Going out (Weggehen), nach Coming home (Hause kommen), Good night (Gute Nacht) und Good morning (Guten Morgen) steuern.
Customer service (Kundendienst)	Sie können Produkthandbücher herunterladen oder bei einer Fehlfunktion des Produkts den Kundenservice anfordern.
Settings (Einstellungen)	Sie können den Service (Gerät hinzufügen, Länderauswahl usw.) und die Informationen (Versionen, Open Source) steuern oder überprüfen.



Die Samsung Smart Home App verwenden

Samsung Smart Home App

- ▶ Die Smart Home App ist nur für die Verwendung der Klimaanlage gedacht und bietet Ihnen vielfältige Funktionen für die Klimaanlage wie etwa Bedienung, zusätzliche Optionen, Ein-/Ausschalttimer, Stromverbrauchsüberprüfung, Einstellungen usw.
- 1. Die Smart Home App installieren.
- 2. Nach Abschluss der Installation wählen Sie das Symbol Room AC auf dem Gerätebildschirm der Samsung Smart Home App erneut aus.

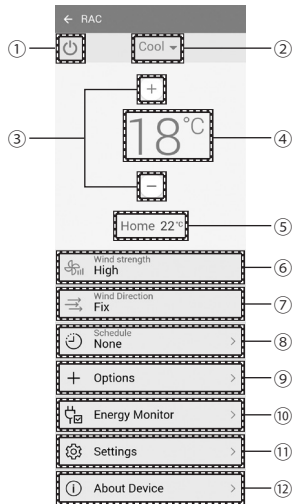


- 3. Der Ladebildschirm der Klimaanlage erscheint.
- 4. Auf dem Steuerungsbildschirm der Klimaanlage erscheint die Samsung Smart Home App.
 - Weitere Informationen zum Steuerungsbildschirm erhalten Sie unter "Steuerungsbildschirm". (Seite 10)



Steuerungsbildschirm

Sie können die Klimaanlage gekonnt steuern.

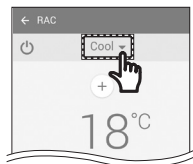


Nr.	Tasten	Beschreibung
①	Netzschalter	Schaltet die Klimaanlage ein.
②	Modus-Taste	Wählt den gewünschten Vorgang aus.
③	Taste Temperatursteuerung	Passt die eingestellte Innentemperatur ein.
④	Temperaturanzeige	Zeigt die eingestellte Temperatur an.
⑤	Aktuelle Temperaturanzeige	Zeigt die aktuelle Temperatur an.
⑥	Taste Wind strength (Windstärke)	Stellt die Lüftergeschwindigkeit des Betriebsmodus ein.
⑦	Taste Wind Direction (Windrichtung)	Stellt die Lüfterausrichtungen des Betriebsmodus ein.
⑧	Taste Schedule (Zeitplan)	Stellt den Ein- oder Ausschaltimer für jede Funktion ein.
⑨	Taste Options (Optionen)	Wählt eine Optionsfunktion des Betriebsmodus.
⑩	Taste Energy Monitor (Energienmonitor)	Zeigt den Stromverbrauch (oder die Betriebsstunden) der Klimaanlage an.
⑪	Taste Settings (Einstellungen)	Zusätzliche Funktionen einstellen.
⑫	Taste About Device (Über das Gerät)	Wählt eine Servicefunktion.



Die Samsung Smart Home App verwenden

Steuerung der Klimaanlage



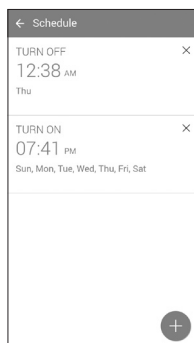
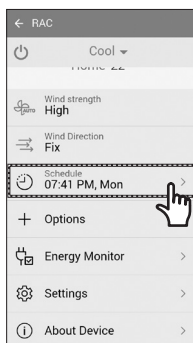
Auswahl des Betriebsmodus

- ▶ Drücken Sie die Taste (▼), um den Betriebsmodus auszuwählen.



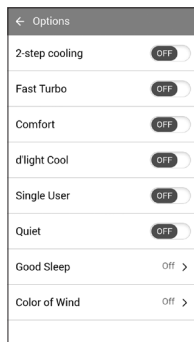
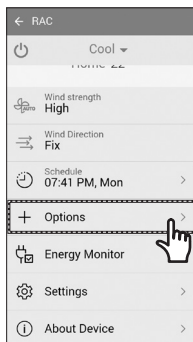
BEMERKUNG

- Die verfügbaren Betriebsmodi können abhängig vom Modell der Klimaanlage variieren.



Einstellung des Einschalt-/Ausschalttimers

- ▶ Drücken Sie die Taste **Schedule (Zeitplan)**, um die Klimaanlage zu einer bestimmten Zeit ein- bzw. auszuschalten.
- ▶ Die maximale Anzahl des Zeitplans für die Ein-/Ausschalttimer-Funktion beträgt 10.



Steueroptionen

- ▶ Drücken Sie die Taste **Options (Optionen)**, um die Optionen für jeden Betriebsmodus zu steuern.



BEMERKUNG

- Die verfügbaren Optionen können abhängig vom Modell der Klimaanlage variieren.
- Die Lüftergeschwindigkeit und -ausrichtung werden je nach den ausgewählten Optionen automatisch eingestellt.
- Detaillierte Informationen zu den Optionen des Produkts erhalten Sie im Benutzerhandbuch.



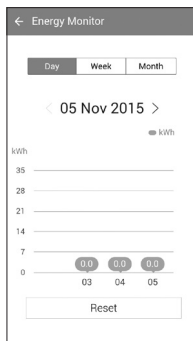
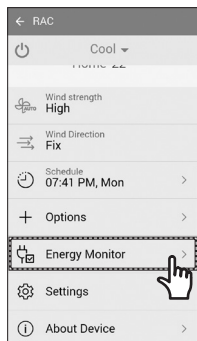
BEMERKUNG

- Die eingestellte Zeit für den Einschalt- und den Ausschalttimer sollte unterschiedlich sein.
- Sobald der Ein-/Ausschalttimer eingestellt ist, bleibt die Einstellung selbst dann bestehen, wenn Sie die Klimaanlage aus- und wieder einstecken.



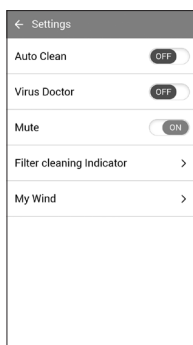
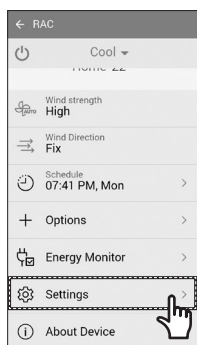


Die Klimaanlage einstellen (für das Betriebssystem Android)



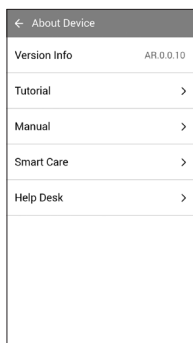
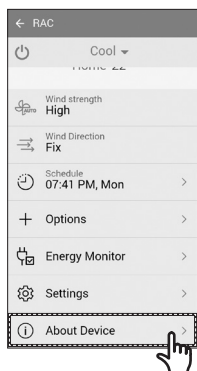
Energy Monitor (Energiemonitor)

- ▶ Drücken Sie die Taste **Energy Monitor (Energiemonitor)** auf dem Steuerungsbildschirm, um den Stromverbrauch des Produkts (oder Betriebsstunden) zu überprüfen.



Settings (Einstellungen)

- ▶ Drücken Sie die Taste **Settings (Einstellungen)** auf dem Steuerungsbildschirm, um detaillierte Informationen der Klimaanlage zu überprüfen oder einzustellen.
- ▶ Die Funktionen Auto Clean (automatische Reinigung), Virus doctor (Virus Doktor), Mute (Stumm), Filter cleaning Indicator (Filterreinigungsanzeige) und My Wind (Mein Wind) können eingestellt werden.
 - Wenn die Stumm-Funktion eingeschaltet ist, ist der Signalton des Geräts bei der Steuerung stumm.



About Device (Über das Gerät)

- ▶ Drücken Sie die Taste **About Device (Über das Gerät)** auf dem Steuerungsbildschirm, um die Menüs Tutorial (Übungen), Manual (Manuell), Smart Care oder Help Desk (Hilfe) aufzurufen.
- ▶ Sie können ein Benutzerhandbuch Ihres Gerätes herunterladen.
- ▶ Sie können mit Hilfe der Smart Care-Funktion überprüfen, ob bei Ihrem Gerät ein Problem vorliegt.



Problemlösung

Schlagen Sie bei Problemen zunächst in dieser Tabelle nach, bevor Sie sich an ein Kundendienstzentrum wenden.

Problem		Lösung
Samsung Smart Home App kann nicht im Play Store, in den GALAXY Apps oder im iPhone App Store gesucht werden.		<ul style="list-style-type: none">• Samsung Smart Home App unterstützt das Betriebssystem Android 4.0(ICS) oder höher. Für iPhone, die App unterstützt iOS 7 oder höher.
Nach der Installation der Samsung Smart Home App kann die Klimaanlage nicht mit der App verbunden werden.		<ul style="list-style-type: none">• Verbinden Sie die Klimaanlage mit dem WLAN-Router wie im Abschnitt "Produktregistrierung" im Benutzerhandbuch beschrieben.
Auf das Samsung-Konto kann nicht zugegriffen werden.		<ul style="list-style-type: none">• Überprüfen Sie Ihre Kennung und das Passwort auf dem Samsung-Kontenbildschirm.
Die Fehlermeldung erscheint, wenn das Gerät hinzugefügt wird.		<ul style="list-style-type: none">• Der Fehler ist eventuell vorübergehend aufgrund des Abstands zwischen dem LAN- und dem WLAN-Router und der Klimaanlage oder anderen Problemen. Versuchen Sie es nach einer Weile erneut.• Stecken Sie etwa 30 Sekunden nach Trennung der Stromversorgung die Klimaanlage ein und versuchen Sie erneut, die Einstellungen vorzunehmen.
Die Steuerfunktion der Samsung Smart App funktioniert nicht.	Überprüfen Sie, ob die WLAN-Anzeige auf der Anzeige der Klimaanlage eingeschaltet ist.	<ul style="list-style-type: none">• Überprüfen Sie, ob die Klimaanlage ordnungsgemäß mit dem LAN- oder WLAN-Router verbunden ist.



03 ANDERE



SAMSUNG

Die intelligente App der Klimaanlage kann ohne Ankündigung zur Qualitätsverbesserung verändert und auch abhängig von den Umständen der Herstellerfirmen gelöscht werden.



CE 0678





Klimaanlage

Benutzerhandbuch

Samsung Smart Home App

- Vielen Dank, dass Sie sich für die Klimaanlage von Samsung entschieden haben.
- Lesen Sie dieses Benutzerhandbuch aufmerksam durch, bevor Sie das Gerät in Betrieb nehmen, und bewahren Sie es sorgfältig auf.

**SAMSUNG**