

Acer F900

Bedienungsanleitung

© 2009 Sämtliche Rechte vorbehalten
Acer F900-Smartphone Bedienungsanleitung
Erstausgabe: März 2009

Acer F900-Smartphone

Modellnummer: _____

Seriennummer: _____

Kaufdatum: _____

Händleranschrift: _____

Inhaltsverzeichnis

Ihr neues Acer F900-Smartphone

Merkmale und Funktionen	7
Weitere nützliche Informationen	8
Produktregistrierung	9

Kapitel 1: Einrichten

Smartphone auspacken	11
Ihr neues Smartphone	12
SIM-Karte installieren	14
SIM-Karte und Akku herausnehmen	16
Akku aufladen	18
Erstes Einschalten	18
Der Startbildschirm	20
PC-Verbindung und Datensynchronisierung	22

Kapitel 2: Anrufen

Bevor Sie anrufen	23
Die Bildschirm-Zehnertastatur	24
Sprach-anrufe	24
Der Sprachanruf-Bildschirm	26
Bildschirm-Anrufoptionen	28

Kapitel 3: Eingabemethoden

Der Stift	33
Die Anwendungstasten	33
Die Bildschirmtastatur	34

Kapitel 4: Mitteilungen

Der Mitteilungen-Bildschirm	37
Textmitteilungen (SMS)	38
MMS-Mitteilungen	39

eMail	42
-------------	----

Kapitel 5: Startbildschirm – Überblick

Der Startbildschirm	43
Grundeinstellungen anpassen	46

Kapitel 6: Kamera verwenden

Kamerasymbole und -indikatoren	50
Fotos aufnehmen	51
Videos aufnehmen	52
Foto- und Videooptionen	53

Kapitel 7: Erweiterte Bedienung

Smartphone in den Flugmodus versetzen	55
Kommunikationsmanager	56
Verbindungseinstellungen anpassen	56
Telefonieinstellungen	61
Kontakte verwalten	63
Visitenkartenmanager	66
SIM-Manager	68
PC-Verbindung/Software installieren	69
Weitere Funktionen	70
Multimediamwiedergabe	72
Smartphone zurücksetzen	78

Kapitel 8: Zubehör und Tipps

Stereo-Headset verwenden	83
Bluetooth-Headsets verwenden	83
Smartphone als Modem verwenden	84
MicroSD-Karte einlegen	88

Anhang

FAQ, Problemlösung und Fehlermeldungen	89
Technische Daten	92
Warnungen und Sicherheitshinweise	94

Notrufe	100
Hinweise zu Entsorgung und Recycling	101
Die richtige Pflege Ihres smartphone	102
Sicherheitsvorschriften	103

Ihr neues Acer F900-Smartphone

Merkmale und Funktionen

Ihr neues smartphone ist ein vielseitiger Alleskönner mit intuitiven Funktionen und leistungsstarken Anwendungen, mit denen das Organisieren Ihrer Daten und die Synchronisierung mit Ihren persönlichen Aktivitäten zum Kinderspiel wird. Ihr smartphone ermöglicht Ihnen unter anderem:

- Unterwegs-Synchronisierung von eMails mit Ihrem Server.
- Sprach- in 3G/EDGE/GPRS/HSUPA/HSDPA-Netzwerken.
- Drahtlose Verbindung mit Ihrem Heimnetzwerk – zum Zugriff auf das Internet und weitere Netzwerkfunktionen.
- Maßgeschneiderter Startbildschirm zum Aufrufen einer großzügigen, vielseitigen Softwarepalette der Windows Mobile 6.1 Professional-Plattform.
- Synchronisierung der Daten Ihres Computers mit Ihrem smartphone.
- Datenaustausch mit Geräten mit Bluetooth- oder WLAN-Schnittstelle.

Produktmerkmale

- Samsung SC3 6410-Prozessor, 533 MHz
- 256 MB ROM, 128 MB RAM (16 MB gemeinsam mit Modem genutzt)
- TFT-LCD-Touchscreen, 800 x 480 Pixel (3,8 Zoll)
- MicroSD-Kartensteckplatz
- 10-poliger Mini-USB-Anschluss
- Wiederaufladbarer, austauschbarer Lithium-Polymer-Akku mit hoher Ladedichte (1530 mAh)
- Netzteilanschluss (5 V, 1 A)
- Microsoft Windows Mobile 6.1 Professional Edition

Weitere nützliche Informationen

Weitere nützliche Informationen zur Bedienung Ihre Smartphones finden Sie in diesen Anleitungen:

Informationen zu:	Finden Sie unter:
Programme in Ihrem smartphone und weitere Programme, die Sie in Ihrem smartphone installieren können	Auf der mitgelieferten CD. Hierin finden Sie eine Online-Referenz zur Bedienungen Ihre Smartphones. Die smartphone-Hilfedatei. Wählen Sie Hilfe aus dem Start -Menü.
PC-Verbindung und PC-Synchronisierung	Die Schnellanleitung. ActiveSync-Hilfe auf Ihrem Computer. Zum Anzeigen dieses Dokumentes klicken Sie auf Hilfe und anschließend auf Microsoft ActiveSync-Hilfe .
Aktualisierungen in letzter Minute und detaillierte technische Informationen	Die LiesMich-Dateien. Serien- und Modellnummer finden Sie auf dem Typenschild Ihres Smartphones.
Aktuellste Informationen zu Ihrem smartphone	http://www.acer.com/
Kundendienstanfragen	http://www.acer.com/support/

Hilfemenüs aufrufen

Ihr smartphone ist mit detaillierten Hilfemenüs ausgestattet, die Ihnen beim Verbindungsaufbau und bei der Nutzung der integrierten Anwendungen unter die Arme greifen.

1. Tippen Sie zum Aufrufen der Hilfemenüs auf **Start > Hilfe**.
2. Wenn Sie sämtliche Hilfethemen anzeigen möchten, tippen Sie auf **Inhalt**. Suchen Sie Hilfe zu bestimmten Themen, tippen Sie auf **Suchen**.

Produktregistrierung

Wenn Sie dieses Produkt zum ersten Mal verwenden, sollten Sie es umgehend registrieren. Sie kommen so in den Genuss einer Reihe von Vorteilen, einschließlich:

- Schnellere Dienstleistungen durch unsere geschulten Vertreter
- Mitgliedschaft in der Acer-Community: Empfang von Sonderangeboten und Teilnahme an Kundenumfragen
- Empfang der aktuellsten Nachrichten von Acer

Beeilen Sie sich und registrieren Sie sich bald. Es stehen Ihnen dann noch weitere Vorteile zur Verfügung!

Wie Sie Ihr Produkt registrieren können

Bitte besuchen Sie zum Registrieren Ihres Acer-Produktes unsere Internetseite: <http://registration.acer.com>. Wählen Sie Ihr Land aus und folgen Sie anschließend den leicht verständlichen Anweisungen.

Nachdem wir Ihre Produktregistrierung erhalten haben, senden wir Ihnen eine E-Mail zur Bestätigung, die wichtige Informationen enthält, welche Sie an einem sicheren Ort aufbewahren sollten.

Kapitel 1: Einrichten

Smartphone auspacken

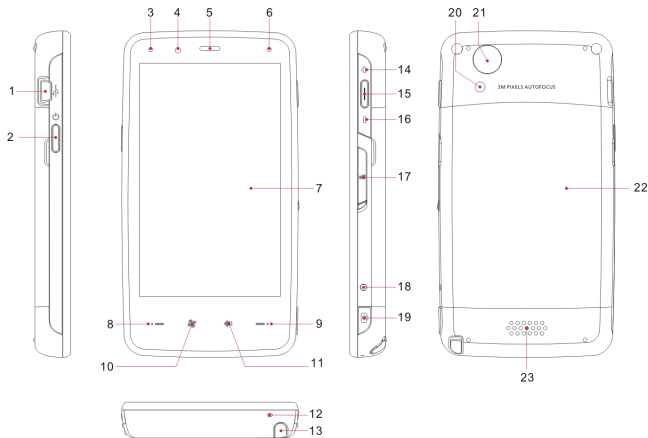
Ihr Acer smartphone wird in einem Karton geliefert. Öffnen Sie den Karton vorsichtig, nehmen Sie die einzelnen Artikel heraus. Falls einer der folgenden Artikel fehlen oder beschädigt sein sollte, wenden Sie sich bitte sofort an Ihren Händler:

- Acer F900-Smartphone
- Stift
- Akku
- Kurzanleitung
- Erste-Schritte-CD
- USB-Kabel
- Netzteil
- Headset
(nicht abgebildet)



Ihr neues Smartphone

Ansichten



Nr. Artikel

Beschreibung

1	Mini-USB-Anschluss	Über diesen Anschluss verbinden Sie USB-Kabel, Kopfhörer/Headsets und laden Ihr Telefon auf.
2	Ein-/Austaste	Zum Ein- und Abschalten des Displays und zum Wechseln in den Schlafmodus. Durch Gedrückthalten schalten Sie Ihr Smartphone ein und aus.
3	Bluetooth/WLAN/GPS-Indikator	Zeigt den Status von Bluetooth, WLAN und GPS an.
4	Helligkeitssensor	Über diesen Sensor wird die Intensität der Displaybeleuchtung an die Umgebungshelligkeit angepasst, damit das Display in jeder Situation gut ablesbar bleibt.
5	Telefonlautsprecher	Diesen Lautsprecher halten Sie zum Telefonieren an Ihr Ohr.
6	Ladeanzeige	Informiert Sie über den Akkuladestatus.

Nr.	Artikel	Beschreibung
7	Touchscreen	Das 800 x 480 Pixel große Display dient zur Anzeige von Daten, Telefoninformationen und zur Bedienung Ihres Telefons.
8	Anrufen-Taste	Mit dieser Taste aktivieren Sie Ihr Telefon, wählen/zeigen zuletzt gewählte Rufnummern oder nehmen ankommende Anrufe an.
9	Auflegen-Taste	Mit dieser Taste beenden Sie einen Anruf oder trennen GPRS-Verbindungen. Durch Gedrückthalten dieser Taste schalten Sie Ihr Telefon ein und aus.
10	Start-Taste	Mit dieser Taste öffnen Sie das Startmenü.
11	OK/Schließen-Taste	Diese Taste nutzen Sie zum Bestätigen (OK) und für X -Funktionen (diese werden oben rechts im Bildschirm angezeigt).
12	Mikrofon	Integriertes Mikrofon.
13	Stift	Zum Eingeben von Daten und zur Auswahl von Elementen im Touchscreen.
14	Aufwärts	Diese Taste bewegt den Cursor nach oben.
15	Aktionstaste	Mit dieser Taste rufen Sie ein ausgewähltes Menüelement auf.
16	Abwärts	Diese Taste bewegt den Cursor nach unten.
17	MicroSD-Kartensteckplatz	Zur Erweiterung der Speicherkapazität Ihres Gerätes.
18	Rücksetzen-Öffnung	Zum Rücksetzen des Gerätes schieben Sie den Stift in diese Öffnung.
19	Kamerataste	Aktiviert die Kamera und dient als Auslöser. Zum automatischen Scharfstellen (Autofokus) drücken Sie die Taste halb hinab.
20	Blitz	Zur zusätzlichen Ausleuchtung von Motiven, wenn Sie Fotos bei schlechten Lichtverhältnissen aufnehmen.
21	Kamera	Eine 3,2-Megapixel-Kamera für Fotos in hoher Auflösung.
22	Akkufachdeckel	Schützt das Akku- und SIM-Kartenfach.
23	Lautsprecher	Dieser Lautsprecher ist kräftiger als der Hörerlautsprecher und eignet sich zum Freisprechen.

LED-Anzeigen

Bluetooth/WLAN/GPS-Indikator:

LED-Farbe	Status	Beschreibung
Weiß	Blinken	GPS aktiv
Orange	Blinken	WLAN-Verbindung besteht
Blau	Blinken	Bluetooth eingeschaltet

Ladeanzeige:

LED-Farbe	Status	Beschreibung
Rot	Blinken	Der Energiestand ist niedrig, der Akku muss geladen werden. Zweitfunktion: Alarmbenachrichtigung – verpasste Anrufe, neue Mitteilungen, usw.
	Leuchten	Akku wird geladen.
Grün	Blinken	Telefonfunktion ist aktiv.
	Leuchten	Akku voll geladen.

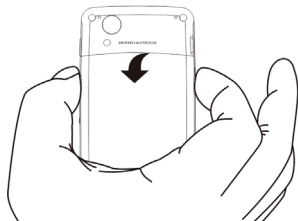
SIM-Karte installieren

Damit Sie sämtliche Funktionen Ihres Smartphone nutzen können, müssen Sie eine SIM-Karte installieren. Zu finden im Microsoft ActiveSync-Ordner Ihres Computers und auf der Erste-Schritte-CD.

Akkufach öffnen

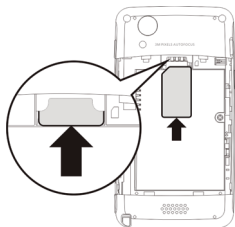
Lösen Sie den Akkufachdeckel an beiden Seiten vorsichtig, aber mit etwas Kraft, durch Ziehen; der Deckel lässt sich nun abheben.

Nehmen Sie den Akkufachdeckel ab.

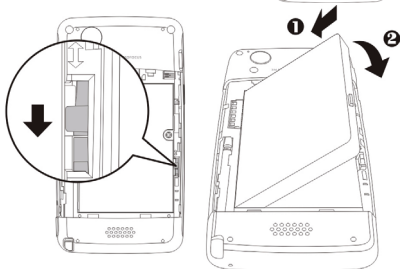


SIM-Karte einsetzen und Akku wieder einlegen

Legen Sie die SIM-Karte wie abgebildet in den SIM-Kartenhalter ein; achten Sie darauf, dass die Goldkontakte nach unten zeigen.

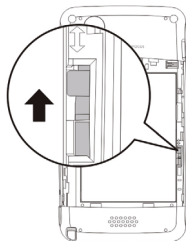


Vergewissern Sie sich, dass die Akkuverriegelung wie abgebildet geöffnet ist.

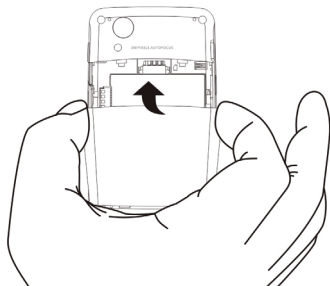


Setzen Sie den Akku wie abgebildet das Akkufach ein, achten Sie darauf, dass die Akkukontakte die Kontakte an der Seite des Akkufachs berühren.

Fixieren Sie den Akku durch Verschieben der Akkuverriegelung.



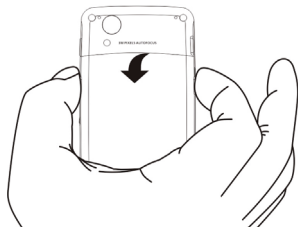
Lassen Sie den Akkufachdeckel vorsichtig, aber mit etwas Kraft, wieder einrasten.



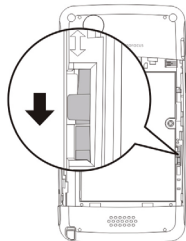
ACHTUNG
EXPLOSIONSGEFAHR BEI AKKUTAUSCH GEGEN AKKU FALSCHEN TYP.
AKKUS GEMÄß ANLEITUNG ENTSORGEN.

SIM-Karte und Akku herausnehmen

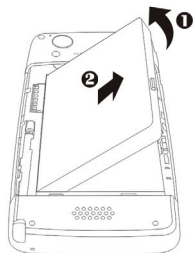
Öffnen Sie den Akkufachdeckel wie unter **“Akkufach öffnen”** auf Seite 14 gezeigt.



Lösen Sie die Akkuverriegelung.



Heben Sie den Akku mit Hilfe der kleinen Nase oben rechts am Akku vorsichtig aus dem Fach heraus.



Schieben Sie die SIM-Karte aus dem Steckplatz heraus.



Hinweis: Legen Sie Ihr smartphone dabei am besten auf eine flache, aber weiche Unterlage: So riskieren Sie keine Kratzer auf dem Display.

Legen Sie den Akku wieder ein, setzen Sie den Akkufachdeckel wieder auf – lesen Sie dazu unter **“SIM-Karte einsetzen und Akku wieder einlegen“** auf Seite 15 nach.

SIM-Lock

Ihr smartphone wird eventuell mit SIM-Lock ausgeliefert. Das bedeutet, dass Sie nur SIM-Karten Ihres Netzbetreibers verwenden können.

Wenden Sie sich bitte an Ihren Netzbetreiber, wenn Sie herausfinden möchten, ob und wie sich der SIM-Lock aufheben lässt.

Akku aufladen

Wenn Sie Ihr smartphone zum ersten Mal benutzen, müssen Sie den Akku etwa 8 Stunden lang aufladen. Anschließend können Sie den Akku problemlos täglich nachladen und stets bei voller Kapazität halten.

Schließen Sie das Netzteilkabel an den Mini-USB-Anschluss Ihres smartphone an.

Verbinden Sie das Netzteil mit einer Steckdose, lassen Sie den Akku beim ersten Mal acht Stunden lang aufladen.



Tip: Am besten laden Sie Ihr smartphone über Nacht auf – oder immer dann, wenn Sie es einige Stunden lang nicht benötigen. Auf diese Weise müssen Sie Ihr Telefon nicht tagsüber aufladen, was vielleicht mit einigen Schwierigkeiten verbunden wäre.

LED-Status beim Aufladen

Aufladen: LED-Indikator leuchtet rot.

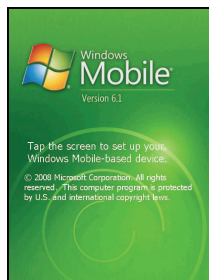
Voll geladen: LED-Indikator leuchtet grün.

Falls sich der Akku im Betrieberschöpf, erscheint ein Statussymbol im smartphone-Display und weist auf den niedrigen Energiestand hin; zusätzlich erklingt ein Warnsignal. Die Ladeanzeige blinkt rot.

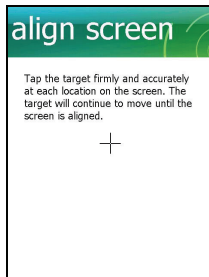
Erstes Einschalten

Zum ersten Einschalten Ihres smartphone halten Sie die Ein-/Austaste gedrückt, bis der Systemstartbildschirm erscheint.

Tippen Sie nun zum Einrichten Ihres smartphone auf den Bildschirm.



Einige Anweisungen auf dem Bildschirm führen Sie nun durch die Bildschirmpkalibrierung, erläutern Ihnen, wie Sie den Stift benutzen, Datum und Uhrzeit einstellen und ein Kennwort zum Schutz Ihres Smartphone festlegen.



Zusatzanwendungen installieren

Nachdem Sie die Grundeinstellungen Ihres Smartphones festgelegt haben, werden Sie gefragt, ob Sie die folgenden Zusatzanwendungen installieren möchten:

- **Acer-Album:** Zeigt Fotos und andere Bilder als Miniaturbilder und in voller Bildschirmgröße an.
- **Acer-Visitenkartenmanager:** Erkennt und speichert Texte auf Fotos von Visitenkarten – so können Sie Ihre Kontakte schnell und problemlos in den Griff bekommen.
- **Acer-Sicherungsanwendung:** Erstellt Sicherungskopien Ihrer Kalendereinträge, Kontakte, Aufgaben, persönlichen Profile, Netzwerkeinstellungen, eigenen Dokumenten und Mitteilungen.
- **Acer-Sprachsteuerung:** Erleichtert das Nachschlagen von Kontakten, Führen von Telefonate, Abrufen von Kalenderdaten und die Steuerung der Medienwiedergabe durch gesprochene Befehle.
- **Acer-Komforttastatur:** Diese Anwendung bietet Ihnen eine komfortable Bildschirmtastatur mit größeren Tasten.
- **Acer-SIM-Manager:** Erleichtert die Verwaltung von auf der SIM-Karte gespeicherten Daten.
- **Acer-Streaming-Player:** Zum Abspielen von Streaming-Videos aus dem Internet.

Tippen Sie zum Fortfahren auf **Weiter**. Die Installation ausgewählter sowie weiterer Anwendungen und Extras wird nun fortgesetzt.

PIN-Code eingeben

Wenn Sie eine SIM-Karte zum ersten Mal einlegen, müssen Sie einen PIN-Code über die integrierte Zifferntastatur oder die Bildschirm-Zehnertastatur eingeben.

Falls Sie einen falschen PIN-Code eingeben, erscheint eine Warnmeldung.



Neue SIM-Karte aktivieren

Wenn eine SIM-Karte zum ersten Mal benutzt wird, muss sie unter Umständen zunächst aktiviert werden. In diesem Fall wenden Sie sich bitte an Ihren Netzbetreiber; er weiß, was zu tun ist und informiert Sie gerne.

Der Startbildschirm

Nach dem Neustart zeigt Ihr Smartphone den Startbildschirm an. Sie werden gefragt, ob Sie eine Symbolmatrix oder die Acer 3D-Ansicht als Standard-Startbildschirm nutzen möchten.

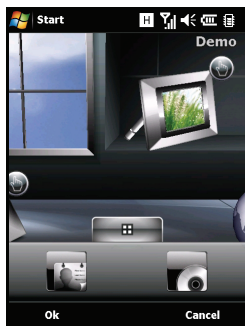
Mit der Acer 3D-Ansicht können Sie über Symbole auf viele Anwendungen und Funktionen Ihres Smartphone zugreifen. Da immer nur ein Teil des Bildschirms sichtbar ist, können Sie den Bildschirmmausschnitt seitlich verschieben, indem Sie mit dem Finger oder dem Stift nach links oder rechts über das Display streichen.



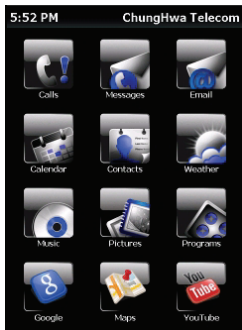
Durch Antippen eines Symbols können Sie die folgenden Funktionen starten:

Nr.	Funktion	Beschreibung
1	Weltzeituhr	Zeigt Uhrzeiten an verschiedenen Orten Ihrer Wahl an.
2	eMail	Startet die eMail-Anwendung, weist auch auf ungelesene Mails hin.
3	Mitteilungen	Startet die Mitteilungsanwendung, informiert über ungelesene Mitteilungen.
4	Anrufe	Öffnet eine Liste mit zuletzt gewählten Rufnummern und verpassten Anrufen.
5	Wetter	Zeigt eine Wettervorhersage für Orte Ihrer Wahl an.
6	Kalender	Zeigt künftige Termine an.
7	Bilder	Zeigt die Inhalte des <i>Eigene Bilder</i> -Ordners in einer Diaschau.
8	Lesezeichen	Öffnet Ihren <i>Favoriten</i> -Ordner.
9	Einstellungen	Öffnet eine spezielle Anwendung, mit der Sie Ihr smartphone an Ihre persönlichen Vorlieben anpassen können.
10	Programme	Öffnet das <i>Schnellmenü</i> ; hier können Sie Verknüpfungen zum schnellen Zugriff auf häufig genutzte Anwendungen und Programme erstellen.

In der Acer 3D-Ansicht können Sie Symbole an beliebigen Stellen hinzufügen oder entfernen, indem Sie auf eine Stelle tippen, den Finger aber nicht gleich wieder abheben. Dadurch öffnet sich ein Zusatzmenü zum Antippen. Durch Ziehen können Sie weitere Funktionen anzeigen lassen. Zum Hinzufügen oder Entfernen von Symbolen tippen Sie sie an und ziehen sie auf das Desktop oder in das Zusatzmenü. Solange das Zusatzmenü sichtbar ist, können Sie die Symbole auch auf dem Desktop verschieben.



Falls Sie ein herkömmliches Erscheinungsbild bevorzugen, können Sie auch die Symbolmatrix einblenden, indem Sie auf dem Touchscreen nach oben oder unten streichen.



PC-Verbindung und Datensynchronisierung

Sie können die Daten Ihres Smartphone über das mitgelieferte USB-Kabel und das Windows Vista-Synchronisierungscenter mit Ihrem PC synchronisieren.

Weitere Informationen zu PC-Verbindung und Datensynchronisierung finden Sie unter **"PC-Verbindung/ Software installieren"** auf Seite 69.

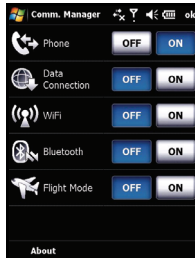
Kapitel 2: Anrufen

In diesem Kapitel erfahren Sie, wie Sie Sprach- führen und welche Optionen Ihnen während eines Gespräches zur Verfügung stehen.

Bevor Sie anrufen

Bevor Sie Sprach- führen können, müssen Sie die Telefonfunktion zunächst aktivieren. Dies können Sie entweder über den Kommunikationsmanager (siehe "**Kommunikationsmanager**" auf **Seite 56**) erledigen, oder indem Sie die Auflegen-Taste gedrückt halten.

1. Zum Aufrufen des Kommunikationsmanagers tippen Sie auf eines der Symbole oben im Bildschirm – oder auf **Start > Einstellungen > Verbindungen-Register > Komm.-Manager**.
2. Tippen Sie auf das Telefon-Verbindungssymbol: **Ein** wird angezeigt.



Anrufen

1. Im Startbildschirm tippen Sie auf **--**. Die Bildschirmtastatur öffnet sich zum Eingeben der Telefonnummer.
2. Drücken Sie zum Anrufen auf **--**.
3. Zum Beenden des Gespräches drücken Sie auf **---** oder tippen im Anrufbildschirm auf **Beenden**.



Die Bildschirm-Zehnertastatur

Über die Bildschirm-Zehnertastatur können Sie gewünschte Rufnummer mit dem Stift eingeben.

Zum Aufrufen der Bildschirm-Zehnertastatur drücken Sie **---**, die Anrufen-Taste oder tippen auf **Start > Telefon**.



Sprach-anrufe

Zum Anrufen können Sie die gewählte Rufnummer über die Bildschirmtastatur eingeben.

Wählen mit der Bildschirm-Zehnertastatur

1. Zur Eingabe der gewünschten Rufnummer tippen Sie mit dem Stift auf die Bildschirm-Zehnertastatur.
2. Tippen Sie auf zum Wählen der eingegebenen Nummer auf **Sprachanruf** (bei Sprachanrufen).

Einen Kontakt anrufen

1. Ihre Kontakte werden oberhalb der Bildschirm-Zehnertastatur angezeigt.
2. Tippen Sie auf den Kontakt, den Sie anrufen möchten. Die Kontaktdetails werden angezeigt.
3. Tippen Sie die Nummer an, die gewählt werden soll.

Per Kurzwahl anrufen



Sämtliche Kontakte Ihrer Kontaktliste werden automatisch zur Kurzwahl hinzugefügt. Tippen Sie unterhalb des Startbildschirms auf **Kurzwahl**, tippen Sie anschließend auf den Kontakt, den Sie anrufen möchten. Sie können auswählen, ob die Nummern alphabetisch aufgelistet werden – oder nach der Anruhfrequenz. Blättern Sie die Kontaktliste durch, indem Sie mit dem Finger aufwärts oder abwärts über den Bildschirm streichen; oder tippen Sie auf einen Buchstaben in der Leiste am unteren Bildschirmrand.

Rufnummer aus dem Anrufverlauf anrufen

Über der Bildschirm-Zehntertastatur wird der Anrufverlauf angezeigt; hier finden Sie angenommene, gewählte und verpasste Anrufe.

Details zum Anruf erscheinen, wenn Sie auf eine Nummer tippen. Wenn Sie eine Rufnummer aus dem Anrufverlauf erneut anwählen möchten, wählen Sie die gewünschte Nummer und drücken anschließend auf **--** oder tippen auf **Anrufen**.

Verpasste Anrufe werden sowohl unter dem Telefonsymbol auf der Startseite als auch am oberen Bildschirmrand mit dem Symbol

 signalisiert.

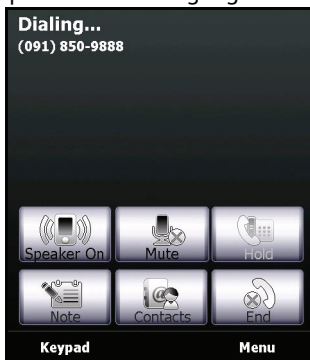
Anrufen aus anderen Anwendungen

Auch aus anderen Anwendungen können Sie Rufnummern schnell und einfach anwählen.

1. Wählen Sie **Start > Telefon**.
2. Führen Sie das Gespräch.
3. Zum Beenden des Gespräches tippen Sie auf das **X** in der oberen rechten Bildschirmecke. Sie gelangen wieder zurück zu der Anwendung, die vor dem Anruf aktiv war.

Der Sprachanruf-Bildschirm

Nachdem die gewünschte Rufnummer angewählt wurde, erscheint der Sprachanrufe-Bildschirm, in dem Ihnen verschiedene Optionen zur Verfügung stehen.



Lautsprecher einschalten.



Mikrofon stummschalten.



Aktuellen Anruf halten.



Eine Notiz hinzufügen.



Zum Aufrufen der Kontaktliste antippen.



Anruf beenden.



Tastatur anzeigen.



Menü öffnen.

Der Sprachanruf-Bildschirm

Zum Aufrufen des Menüs tippen Sie im Sprachanruf-Bildschirm auf **Menü**. Folgende Menüoptionen stehen zur Verfügung:

Aktion	Beschreibung
Halten	Hält den aktuellen Anruf.
Stummschalten/ Stummschaltung aufheben	Schaltet das Mikrofon stumm und wieder ein.
Lautsprecher ein/ aus	Schaltet den Lautsprecher ein und aus.
Freisprechen ein/ aus	Schaltet die Freisprechen-Funktion ein und aus.
Telefonkonferenz	Startet eine Telefonkonferenz.
Einfügen	Fügt eine in die Zwischenablage kopierte Rufnummer in das Rufnummer-Feld im Sprachanruf-Bildschirm ein.
In Kontakten speichern	Speichert die eingegebene Rufnummer in den Kontakten.
Notiz erstellen	Legt eine Notiz an.
Anrufverlauf	Zeigt den Anrufverlauf-Bildschirm an.
Kurzwahl	Ruft das Kurzwahlverzeichnis auf.
Optionen	Blendet den Telefoneinstellungen-Bildschirm ein.



.....
Hinweis: Bestimmte Optionen können nur im laufenden Gespräch ausgewählt werden. Solche Menüeinträge werden außerhalb von Gesprächen in grau angezeigt.
.....

Bildschirm-Anrufoptionen

Anrufe annehmen

Zum Annehmen eines Anrufes drücken Sie **---** oder tippen auf **Annehmen**.

Anrufe abweisen

Wenn Sie einen Anruf abweisen möchten, drücken Sie **---** oder tippen auf **Ignorieren**.

Anrufe beenden

Sie beenden einen Anruf, indem Sie **---** drücken oder auf **Beenden** tippen.

Anrufe halten

Wenn Sie einen Anruf halten möchten, tippen Sie im Sprachanruf-Bildschirm auf **Halten**. Zum Fortsetzen des Anrufes tippen Sie erneut.

Zwischen Anrufen umschalten (makeln)

Falls ein zweiter Anruf ankommt, während Sie gerade telefonieren, wird eine Benachrichtigung angezeigt.

1. Drücken Sie **---**, wenn Sie den neuen Anruf annehmen möchten – der erste Anruf wird gehalten.
2. Zum Umschalten zwischen den Anrufen tippen Sie im Sprachanruf-Bildschirm auf **Umschalten**.

Telefonkonferenzen

Wenn Sie einen oder mehrere Anrufe halten und ein weiteres Gespräch führen, können Sie sämtliche Anrufe zu einer Telefonkonferenz zusammenschalten .

1. Tippen Sie auf **Menü > Telefonkonferenz**. Sämtliche Anrufe werden zu einer Konferenz zusammenschaltet.

1. Tippen Sie auf **Menü > Telefonkonferenz**. Sämtliche Anrufe werden zu einer Konferenz zugeschaltet.
2. Falls Sie im Laufe einer Telefonkonferenz ein privates Wort an bestimmte Teilnehmer richten möchten, tippen Sie auf **Menü > Privat**.
3. Wählen Sie den Teilnehmer, mit dem Sie privat sprechen möchten.
4. Zum Fortsetzen der Telefonkonferenz tippen Sie auf **Menü > Telefonkonferenz**.

Zum Beenden der Telefonkonferenz drücken Sie **---** oder tippen auf **Beenden** – die Verbindung zu sämtlichen Konferenzteilnehmern wird getrennt.

Rufnummern im Ausland anrufen

Wenn Sie ins Ausland telefonieren, müssen Sie das internationale Vorwahlpräfix (z. B. 00) nicht vor die Landesvorwahl setzen. Tippen und halten Sie einfach +0 auf der Bildschirmtastatur, bis ein Pluszeichen (+) auf dem Bildschirm angezeigt wird.



.....
Warnung: Die Kosten für internationale Telefonate hängen stark vom angerufenen Land und Ihrem Netzbetreiber ab. Am besten informieren Sie sich zuvor bei Ihrem Netzbetreiber über die anfallenden Kosten, bevor es später ein böses Erwachen gibt. Wenn Sie Ihr Smartphone im Ausland benutzen, fallen Roaming-Gebühren an. Erkundigen Sie sich zuvor bei Ihrem Netzbetreiber, mit welchen Roaming-Gebühren Sie im jeweiligen Land zu rechnen haben.
.....

Lautsprecher verwenden (Freisprechen)

Mit der Freisprechen-Funktion können Sie telefonieren, ohne Ihr Smartphone ständig in der Hand halten zu müssen. Dies ist gerade im Auto besonders sinnvoll.

Notizen hinzufügen

Im laufenden Gespräch können Sie wichtige Informationen als Notizen festhalten und später wieder abrufen.

1. Tippen Sie im Sprachanruf-Bildschirm auf **Notiz**.
2. Nun können Sie Buchstaben und andere Zeichen über die Bildschirmtastatur eingeben oder handschriftliche Notizen mit dem Stift aufzeichnen.
3. Zum Abschluss tippen Sie auf **OK** – Ihre Notiz wird gespeichert. Wenn Sie solche Notizen später wieder abrufen möchten, tippen Sie auf **Start > Programme > Notizen**. Tippen Sie anschließend die Notiz an, die Sie sich anschauen möchten.

Mikrofon stummschalten

Wenn Sie das Mikrofon im laufenden Gespräch vorübergehend abschalten möchten, tippen Sie im Sprachanruf-Bildschirm auf **Mikrofon aus**.

Zum Wiedereinschalten des Mikrofons tippen Sie auf **Mikrofon**

ein oder .


Gewählte Rufnummern in Kontakten speichern

Gewählte Rufnummern können Sie in Ihren Kontakten speichern und später wieder abrufen.

1. Wählen Sie die gewünschte Nummer aus dem Anruferverlauf, tippen Sie anschließend auf **Speichern**.
2. Legen Sie weitere Angaben zum Kontakt fest, tippen Sie zum Speichern auf **OK**.

Verpasste Anrufer zurückrufen

Wenn Sie einen Anruf verpasst haben, erscheint das Symbol

 im oberen Teil des Startbildschirms; das Telefonsymbol zeigt die Anzahl verpasster Anrufe an.

1. Zum Anzeigen der verpassten Anrufe und weiterer Informationen tippen Sie auf **Anzeigen**.

Verpasste Anrufer zurückrufen

Wenn Sie einen Anruf verpasst haben, erscheint das Symbol



im oberen Teil des Startbildschirms; das Telefonsymbol zeigt die Anzahl verpasster Anrufe an.

1. Zum Anzeigen der verpassten Anrufe und weiterer Informationen tippen Sie auf **Anzeigen**.
2. Wählen Sie den gewünschten Anruf aus der Liste, drücken Sie anschließend **--** oder tippen Sie auf **Anrufen**.

Kurzwahl

Tippen Sie im unteren Bereich des Startbildschirms auf **Kurzwahl** – sämtliche Kontakte werden mitsamt Kontaktnamen und Rufnummern als Kacheln in einer Matrix angezeigt. Diese Kacheln können Sie entweder alphabetisch oder nach Anruhfrequenz sortieren. Zum Anwählen einer Ruftippen Sie einfach auf die gewünschte Kachel.

Anrufverlauf

So zeigen Sie einen Verlauf Ihrer Anrufe an: Öffnen Sie die Bildschirm-Zehnertastatur durch Antippen von **--**, tippen Sie anschließend auf **Anrufverlauf**.

Anrufverlauf-Menüoptionen

Im Anrufverlauf-Menü stehen Ihnen eine Reihe von Optionen zur Verfügung.

- Wenn Sie **Filtern** antippen, können Sie die Darstellung des Anrufverlaufs beeinflussen. Wenn Sie beispielsweise auf **Filtern** > **Verpasst** tippen, werden lediglich verpasste Anrufe angezeigt.
- Wenn Sie sämtliche Anrufe aus dem Anrufverlauf löschen möchten, tippen Sie auf **Alle Anrufe löschen**.

Kapitel 3: Eingabemethoden

Dieser Abschnitt führt Sie durch die verschiedenen Eingabemethoden, die Sie mit Ihrem smartphone nutzen können.

Der Stift

Mit dem Stift wählen Sie Elemente auf dem Bildschirm aus und geben Daten ein.

Bei ihrem smartphone übernimmt der Stift die Funktion der Maus. Ziehen Sie den Stift vorsichtig aus seinem Halter.

Tippen: Bildschirm einmal kurz mit dem Stift antippen – zum Öffnen von Elementen und zum Auswählen von Optionen.

Ziehen: Stift auf dem Bildschirm aufgesetzt lassen und über den Bildschirm ziehen – zum Auswählen von Text und Bildern. Zum Aufwärts- und Abwärtsblättern ziehen Sie den Stift über eine Bildlaufleiste.

Angetippt halten: Ein Element antippen, den Stift aber nicht wieder abheben – zum Einblenden einer Liste mit Aktionen, die mit dem angetippten Element möglich sind. Ein Kontextmenü wird eingeblendet: Tippen Sie auf die gewünschte Aktion.

Sie können den Stift auch für handschriftliche Eingaben verwenden. Unter **“Die Bildschirmtastatur“** auf **Seite 34** finden Sie weitere Informationen zu diesem Thema.

Die Anwendungstasten

Diese Tasten sind per Vorgabe mit den folgenden Anwendungen belegt:

Taste 1 – Startmenü

Taste 2 – OK/Schließen

Taste 3 – Kamera

Wir empfehlen, diese Vorgaben nur dann zu verändern, wenn wirklich Bedarf besteht.



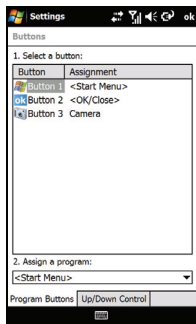
Tip: Die oben erwähnten Anwendungstasten können Sie mit Ihren am häufigsten genutzten Anwendungen belegen.

Zum Belegen der Anwendungstasten mit Anwendungen tippen Sie auf **Start** > **Einstellungen** > **Tasten**.

Wählen Sie die Taste aus der Liste, die Sie konfigurieren möchten, wählen Sie anschließend die gewünschte Anwendung aus der Auswahlliste darunter.

Zur Bestätigung und zum Speichern tippen Sie auf **OK**.

Da spezielle Symbole auf die Tasten aufgedruckt sind, sollten Sie die Originalbelegung möglichst nicht verändern. So sparen Sie sich Verwechslungen bei der Arbeit mit Ihrem Smartphone.

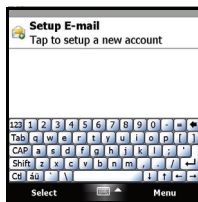


Die Bildschirmtastatur

Sie können die Bildschirmtastatur einblenden, wenn Sie Daten in bestimmten Anwendungen eingeben möchten.

Zum Anzeigen der Tastatur tippen Sie auf das Tastatursymbol unten im Bildschirm. Zum Ausblenden tippen Sie das Symbol noch einmal an.

Mit dem Pfeil neben dem Tastatursymbol können Sie unterschiedliche Eingabeoptionen auswählen.



Modus

Beschreibung

Blockerkennung * Sie schreiben Buchstaben, Ziffern, Symbole und Satzzeichen – diese Zeichen werden in Text umgewandelt.

Modus	Beschreibung
Tastatur (Standard)	Zeigt eine Standardtastatur ein. Hier können Sie Buchstaben und Ziffern eingeben und die Funktionstasten verwenden.
Buchstabenerkennung *	Sie schreiben Großbuchstaben, Kleinbuchstaben, Ziffern und Satzzeichen – diese Zeichen werden in Text umgewandelt.
Symbole	Zeigt sämtliche Symbole und Sonderzeichen an.
Umsetzer *	Mit dem Stift schreiben Sie kursive, gemischte oder Druckschriftzeichen und lassen diese anschließend in Text umwandeln.



Hinweis: Die Handschriftfunktionen benötigen meist eine gewisse Eingewöhnungszeit. Mit dem Symbol **?**, das bei Nutzung der Handschriftoptionen (*) angezeigt wird, können Sie sich Beispiele zur Handschrifterkennung anschauen und die Hilfemenüs aufrufen.

Wenn Sie Optionen und Einstellungen der einzelnen Eingabemodi anpassen möchten, tippen Sie im Tastaturmenü auf **Optionen**.

Eingabeeinstellungen konfigurieren

Sie können festlegen, welche Eingabemethode beim Aufrufen der Bildschirmtastatur per Vorgabe genutzt wird.

1. Tippen Sie auf **Start** > **Einstellungen** > **Persönlich**-Register > **Eingabe** > **Eingabemethode**-Register.
2. Wählen Sie Ihre bevorzugte Eingabemethode aus der Liste.
3. Bei bestimmten Modi stehen weitere Optionen zur Verfügung. In diesem Fall können Sie sich weitere Einstellungen anschauen, wenn Sie auf **Optionen** tippen.
4. Zur Bestätigung und zum Speichern tippen Sie auf **OK**.

Wortvervollständigung einschalten

Durch die Wortvervollständigung unterstützt Sie Ihr Smartphone beim Verfassen von eMails, Mitteilungen und weiteren Dokumenten. Diese Funktion schlägt Ihnen Wörter vor, während Sie gerade tippen.

1. Tippen Sie auf **Start** > **Einstellungen** > **Persönlich**-Register > **Eingabe** > **Wortvervollständigung**-Register.
2. Wählen Sie die gewünschten Optionen.
3. Zur Bestätigung und zum Speichern tippen Sie auf **OK**.

Weitere Eingabeoptionen

Im Eingabeeinstellungen-Bildschirm können Sie weitere Optionen konfigurieren – zum Beispiel zur Sprachaufnahme, zu Zoom-Einstellungen oder zu grammatischen Regeln.

1. Tippen Sie auf **Start** > **Einstellungen** > **Persönlich**-Register > **Eingabe** > **Optionen**-Register.
2. Konfigurieren Sie die Einstellungen nach Wunsch.
3. Zur Bestätigung und zum Speichern tippen Sie auf **OK**.



.....
Hinweis: In den Hilfemenüs finden Sie weitere Hinweise zum Anpassen der Eingabeeinstellungen.
.....

Kapitel 4: Mitteilungen

In diesem Kapitel erfahren Sie, wie Sie die SMS-, MMS- und eMail-Funktionen Ihres Smartphone einrichten und nutzen können.

Der Mitteilungen-Bildschirm

Über den Mitteilungen-Bildschirm greifen Sie auf sämtliche SMS-, MMS- und eMail-Mitteilungen zu.

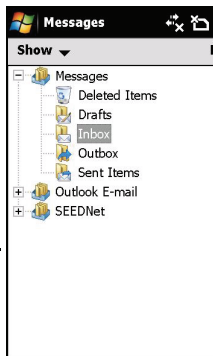
Zum Aufrufen des Mitteilungen-Bildschirms tippen Sie auf **Start > Mitteilungen > Mitteilungen**. Anschließend tippen Sie zum Anzeigen der Ordnerliste auf das Auswahlmenü in der oberen linken Ecke des Mitteilungen-Bildschirms.

Sämtliche eMail-Konten, SMS- und MMS-Ordner werden hier angezeigt. Wenn Sie auf das Pluszeichen neben den einzelnen Ordnern tippen, wird eine Liste mit Unterordnern angezeigt. Jeder Ordner enthält die folgenden Unterordner:

- **Gelöschte Elemente:** Zeigt sämtliche von Ihnen zum Löschen vorgesehene Elemente an.



Hinweis: Um Mitteilungen vollständig zu löschen, müssen Sie diese auch aus dem Gelöschte Elemente-Ordner löschen. Dazu tippen Sie auf **Menü > Extras > Gelöschte Elemente entfernen**.



- **Entwürfe:** Zeigt sämtliche Entwürfe an.
- **Posteingang:** Zeigt alle empfangenen Mitteilungen an.
- **Postausgang:** Zeigt Mitteilungen an, die zum Senden vorgesehen sind.
- **Gesendete Elemente:** Zeigt sämtliche gesendeten Mitteilungen an.

Unterordner öffnen Sie, indem Sie darauf tippen. Zur Rückkehr zum Mitteilungen-Hauptbildschirm tippen Sie auf **Posteingang**. Eine Liste mit Optionen, die Sie auf den jeweils ausgewählten Ordner anwenden können, erreichen Sie durch Antippen von **Menü**.

Ordner verwalten

Für bestimmte Ordner können Sie Optionen zur Synchronisierung, zum Download und zu weiteren Einstellungen festlegen. Zur Verwaltung Ihrer Ordner tippen Sie auf **Menü > Extras > Ordner verwalten**. Anschließend halten Sie den Namen des gewünschten Ordners angetippt: Ein Menü mit möglichen Aktionen wird angezeigt. Zum Öffnen und Ändern der jeweilige Ordneinstellungen tippen Sie auf **Ordneroptionen**.

Textmitteilungen (SMS)

Mit ihrem Smartphone können Sie Textnachrichten an andere Mobiltelefone versenden. Dabei darf jede Textmitteilung aus bis zu 160 Zeichen bestehen.

Textmitteilungen erstellen und versenden

1. Tippen Sie auf **Start > Mitteilungen > Mitteilungen**. Anschließend tippen Sie auf das Auswahlmenü in der oberen linken Ecke des Mitteilungen-Bildschirms.
2. Tippen Sie auf den **Mitteilungen**-Ordner – der Posteingang wird angezeigt.
3. Tippen Sie auf **Neu**. Das Mitteilungsfenster erscheint.
4. Wählen Sie einen Empfänger, geben Sie Ihre Mitteilung ein, tippen Sie anschließend auf **Senden**.



Tip: Sie können einen Zustellungsbericht anfordern, wenn Sie sicher sein möchten, dass Ihre Mitteilung ihren Empfänger erreicht hat. Dazu tippen Sie im Textmitteilungen-Ordner auf **Menü > Extras > Optionen > Konten-Register**. Tippen Sie auf **Textmitteilungen**, markieren Sie das Kontrollkästchen **Zustellungsbericht anfordern**.

Textmitteilungen beantworten

Wenn eine neue Textmitteilung eintrifft, erscheint ein Mitteilungssymbol oben im Startbildschirm; zusätzlich wird eine Benachrichtigung angezeigt.

1. Tippen Sie auf **Start > Mitteilungen > Mitteilungen**. Anschließend tippen Sie auf das Auswahlm Menü in der oberen linken Ecke des Mitteilungen-Bildschirms.
2. Tippen Sie auf den **Textmitteilungen**-Ordner – der Posteingang wird angezeigt.
3. Tippen Sie die Mitteilung zum Öffnen an.
4. Zum Beantworten der Mitteilung tippen Sie auf **Antworten**; das Mitteilungsfenster wird angezeigt.
5. Geben Sie Ihre Mitteilung ein, tippen Sie anschließend auf **Senden**.

Textmitteilungen sortieren

Sie können Ihre Textmitteilungen nach Mitteilungstyp, Absender, empfangenen Mitteilungen und Mitteilungsbetreff sortieren.

Tippen Sie auf das **Sortieren nach**-Auswahlm Menü oben rechts im Mitteilungen-Bildschirm, wählen Sie eine Option aus der Liste.

MMS-Mitteilungen

MMS-Mitteilungen ähneln den normalen SMS-Textmitteilungen; allerdings lassen sich Multimediadateien wie Bilder, Audio- oder Videoclips anhängen. Jede MMS-Mitteilung darf bis zu 300 kB umfassen.

MMS-Mitteilungen einrichten

Bevor Sie MMS-Mitteilungen versenden können, müssen Sie zunächst eine Verbindung und ein Profil einrichten. Die entsprechenden Angaben zur Einrichtung erhalten Sie von Ihrem Netzbetreiber.

1. Tippen Sie auf **Start > Einstellungen > Verbindungen-Register > Verbindungen**.
2. Tippen Sie im Abschnitt **Mein Internetanbieter** auf **Neue Modemverbindung hinzufügen**.
3. Der Bildschirm **Neue Verbindung einrichten** wird angezeigt.
4. Geben Sie einen Namen für diese Verbindung ein.
5. Wählen Sie aus der **Modem auswählen**-Liste die Option **Mobilfunk (GPRS)**, tippen Sie anschließend auf **Weiter**.
6. Geben Sie den Namen des Zugangspunktes ein, den Sie von Ihrem Netzbetreiber erhalten haben.

7. Geben Sie Ihren Benutzernamen, Ihr Kennwort und die Domäne ein.
8. Tippen Sie zum Abschluss und zum Speichern der Einstellungen auf **Fertigstellen**.

MMS-Profil einrichten

Für unterschiedliche Netzwerke und Umgebungen können Sie verschiedene MMS-Mitteilungsprofile auswählen und konfigurieren.

1. Tippen Sie auf **Start > Mitteilungen > Mitteilungen**, tippen Sie anschließend auf das Auswahlmenü in der oberen linken Ecke des Mitteilungen-Bildschirms.
2. Tippen Sie auf den **Mitteilungen**-Ordner – der Posteingang wird angezeigt.
3. Tippen Sie auf **Menü > MMS-Einstellungen > MMS-Einstellungen**-Register.
4. Tippen Sie auf ein Profil in der Liste. Zum Anzeigen der ausgewählten Profileinstellungen tippen Sie auf **Bearbeiten**.
5. Nun können Sie die einzelnen Felder antippen, deren Einstellungen Sie ändern möchten. Diese Felder sollten automatisch durch Ihren Netzanbieter konfiguriert werden. In diesem Fall lassen Sie diese Felder am besten unverändert.
6. Nachdem Sie die Bearbeitung des Profils abgeschlossen haben, tippen Sie auf **Fertig**.
7. Tippen Sie auf **Auswählen**, wählen Sie das gewünschte Profil aus der Liste und tippen Sie auf **OK**.



.....
Hinweis: Weitere Informationen zu den möglichen Optionen beim Bearbeiten oder Erstellen von MMS-Profilen finden Sie in den Hilfenemenüs.
.....

MMS-Mitteilungen erstellen

1. Tippen Sie auf **Start > Mitteilungen > Mitteilungen**. Anschließend tippen Sie auf das Auswahlmenü in der oberen linken Ecke des Mitteilungen-Bildschirms.
2. Tippen Sie auf den **Mitteilungen**-Ordner – der Posteingang wird angezeigt.

3. Tippen Sie auf **Neu** – das Mitteilungsfenster erscheint.
4. Geben Sie den Empfänger und den Betreff der MMS ein. Wenn Sie die MMS an mehrere Empfänger versenden möchten, können Sie weitere Empfänger in die Felder Cc (Empfänger können die weiteren Adressaten sehen) und Bcc (weitere Adressaten werden dem Empfänger nicht angezeigt) eingeben.
5. Zum Anhängen eines Bildes oder eines Videoclips tippen Sie auf **Bild/Video einfügen...** und wählen die gewünschte Datei aus.
6. Wenn Sie eine Audiodatei anhängen möchten, tippen Sie auf **Audio einfügen...** und wählen die gewünschte Audiodatei aus. Die Audiodatei wird innerhalb der Mitteilung angezeigt.
7. Zum Einfügen von Texten tippen Sie auf **Text einfügen** und geben die Mitteilung ein. Sämtliche Anhänge und Texte werden nun im Mitteilungsfenster angezeigt.
8. Tippen Sie auf **Senden**.

MMS-Mitteilungen beantworten

Wenn eine neue MMS-Mitteilung eintrifft, erscheint ein Mitteilungssymbol oben im Startbildschirm; zusätzlich wird eine Benachrichtigung angezeigt.

1. Tippen Sie auf **Start > Mitteilungen > Mitteilungen**, tippen Sie anschließend auf das Auswahlménü in der oberen linken Ecke des Mitteilungen-Bildschirms.
2. Tippen Sie auf den **Mitteilungen**-Ordner – der Posteingang wird angezeigt.
3. Tippen Sie die Mitteilung zum Öffnen an.
4. Zum Beantworten der Mitteilung tippen Sie auf **Menü > Antworten**. Das Mitteilungsfenster wird angezeigt.
5. Stellen Sie Ihre Antwort wie unter **“MMS-Mitteilungen erstellen”** auf Seite 40 beschrieben zusammen.
6. Tippen Sie auf **Senden**.

MMS-Mitteilungen sortieren

Sie können Ihre MMS-Mitteilungen nach Mitteilungstyp, Absender, empfangenen Mitteilungen und Mitteilungsbetreff sortieren.

Tippen Sie auf das **Sortieren nach**-Auswahlménü oben rechts im Mitteilungen-Bildschirm, wählen Sie eine Option aus der Liste.



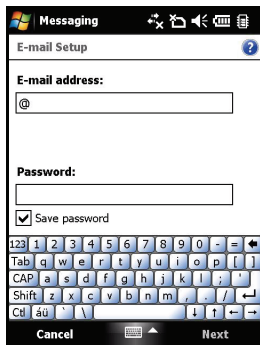
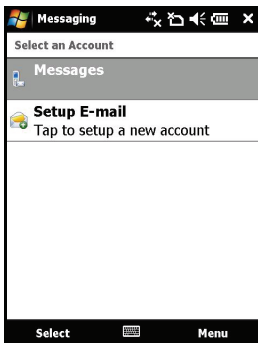
Hinweis: Weitere Informationen zu den möglichen Optionen beim Erstellen, Beantworten und Sortieren von SMS- und MMS-Mitteilungen finden Sie in den Hilfemenüs.

eMail

Ihr smartphone verwaltet eMail-Konten mit Outlook Mobile. Öffnen Sie das Mitteilungen-Fenster durch Antippen von **Start > Mitteilungen**. Tippen Sie zum Einrichten Ihres eMail-Kontos auf **eMail einrichten**.

Zur Einrichtung des Kontos geben Sie Ihre eMail-Adresse und Kennwort ein. Wählen Sie, ob Ihr Kennwort gespeichert werden soll.

Wenn Sie alles eingegeben haben, tippen Sie auf **Weiter**. Ihr smartphone ist bereits für eine Vielzahl von gängigen Internetanbietern vorkonfiguriert und empfiehlt Ihnen entsprechende Einstellungen, sofern Ihre eMail-Adresse erkannt wurde. Andernfalls versucht Ihr smartphone, die richtigen Einstellungen über eine Internetverbindung zu ermitteln.



Kapitel 5: Startbildschirm

– Überblick

Der Startbildschirm

Nach dem Einschalten und Hochfahren Ihres smartphone erscheint der Startbildschirm.

Der Startbildschirm ist der Ausgangspunkt zur Bedienung Ihres smartphone. In diesem Bildschirm finden Sie Informationen zum Verbindungsstatus, Datum und Uhrzeit sowie eine Reihe von Verknüpfungssymbolen, mit denen Sie schnell und einfach auf die meist genutzten Anwendungen zugreifen können.

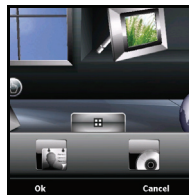
In der Acer 3D-Ansicht können Sie den Bildschirmausschnitt seitlich verschieben, indem Sie mit dem Finger oder dem Stift nach links oder rechts über das Display streichen. So können Sie zu Bildschirmausschnitten gelangen, die gerade nicht zu sehen sind.































Durch Antippen eines Symbols können Sie die folgenden Funktionen starten:


Nr.	Funktion	Beschreibung
1	Weltzeituhr	Zeigt Uhrzeiten an verschiedenen Orten Ihrer Wahl an.
2	eMail	Startet die eMail-Anwendung, weist auch auf ungelesene Mails hin.
3	Mitteilungen	Startet die Mitteilungsanwendung, informiert über ungelesene Mitteilungen.
4	Anrufe	Öffnet eine Liste mit zuletzt gewählten Rufnummern und verpassten Anrufen.
5	Wetter	Zeigt eine örtliche Wettervorhersage für Orte Ihrer Wahl an.
6	Kalender	Öffnet den Kalender und zeigt künftige Termine an.
7	Bilder	Zeigt die Inhalte des <i>Eigene Bilder</i> -Ordners in einer Diaschau.
8	Lesezeichen	Öffnet Ihren <i>Favoriten</i> -Ordner.
9	Einstellungen	Öffnet eine spezielle Anwendung, mit der Sie Ihr Smartphone an Ihre persönlichen Vorlieben anpassen können.
10	Programme	Öffnet das <i>Schnellmenü</i> ; hier können Sie Verknüpfungen zum schnellen Zugriff auf häufig genutzte Anwendungen und Programme erstellen.

In der Acer 3D-Ansicht können Sie Symbole an beliebigen Stellen hinzufügen oder entfernen, indem Sie auf eine Stelle tippen, den Finger aber nicht gleich wieder abheben. Dadurch öffnet sich ein Zusatzmenü zum Antippen. Durch Ziehen können Sie weitere Funktionen anzeigen lassen. Zum Hinzufügen oder Entfernen von Symbolen tippen Sie sie an und ziehen sie auf das Desktop oder in das Zusatzmenü. Solange das Zusatzmenü sichtbar ist, können Sie die Symbole auch auf dem Desktop verschieben.



Statussymbole

Symbol	Beschreibung	Symbol	Beschreibung
	Neue eMail, SMS oder MMS		Verpasster Anruf oder verpasste Anrufe
	WLAN-Verbindung möglich		Telefongespräch verbunden
	WLAN-Verbindung besteht		Anruf wird weitergeleitet
	PC-Verbindung über USB		Anruf wird gehalten
	Signalstärke		Systemklänge eingeschaltet
	Kein Signal		Nur vibrieren, keine Systemklänge
	Sender abgeschaltet (Telefonfunktion ausgeschaltet)		Alle Systemklänge aus
	Kein Telefonservice		Energiestandanzeige
	Ankommender Anruf		Energiestand niedrig
	GPRS verfügbar		Akku wird geladen.
	3G-Netzwerk verfügbar		3G-Verbindung besteht
	GPRS verbunden		Bluetooth-Headset verbunden
	EDGE verfügbar		Synchronisierung über EDGE
	EDGE verbunden		HSDPA/HSUPA-Netzwerk verfügbar

Symbol	Beschreibung	Symbol	Beschreibung
	Synchronisierung über HSDPA/HSUPA		HSDPA/HSUPA verbunden

Zurück zum Startbildschirm.

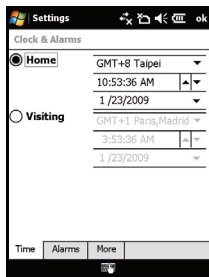
Sie können aus jeder beliebigen Anwendung zum Startbildschirm zurückkehren, indem Sie auf **Start** > **Heute** tippen.

Grundeinstellungen anpassen

Datum und Uhrzeit einstellen

Zum Festlegen von Datum und Uhrzeit tippen Sie auf **Start** > **Einstellungen** > **System-Register** > **Uhrzeit & Alarm** > **Uhrzeit-Register**.

Tippen Sie auf **Zuhause**, wählen sie anschließend Ihre Zeitzone aus dem Auswahlmnü. Stellen Sie die Uhrzeit durch Antippen der Aufwärts-/ Abwärtspfeile ein. Wählen Sie das Datum aus der Kalenderauswahl.



Zum Abschluss tippen Sie auf **OK**. Eine Bestätigung wird angezeigt. Tippen Sie zum Speichern Ihrer Einstellungen auf **Ja**.

Smartphone personalisieren

Sie können persönliche Daten eingeben, um Ihr Smartphone leicht identifizieren zu können. Dies ist besonders nützlich, falls Ihr Telefon einmal verloren geht oder gestohlen werden sollte. Zum Eingeben der Eigentümerdaten tippen Sie auf **Start** > **Einstellungen** > **Eigentümerdaten**.

Geben Sie Ihren Namen und beliebige weitere Daten ein, die Sie speichern möchten.

Tippen Sie auf das **Notizen**-Register, wenn Sie weitere Angaben hinzufügen möchten.

Zur Einstellung, wie diese Daten angezeigt werden sollen, tippen Sie auf das **Optionen**-Register.

Zur Bestätigung und zum Speichern tippen Sie auf **OK**.

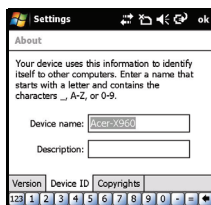


Smartphone mit einem Namen versehen

Ihr Smartphone nutzt einen speziellen Namen zur Identifizierung, wenn es mit anderen Computern verbunden wird. Zum Festlegen dieses Namens tippen Sie auf **Start** > **Einstellungen** > **System**-Register > **Info** > **Geräte-ID**.

Geben Sie Ihrem Gerät einen Namen. Fügen Sie nötigenfalls eine Beschreibung hinzu.

Zur Bestätigung und zum Speichern tippen Sie auf **OK**.

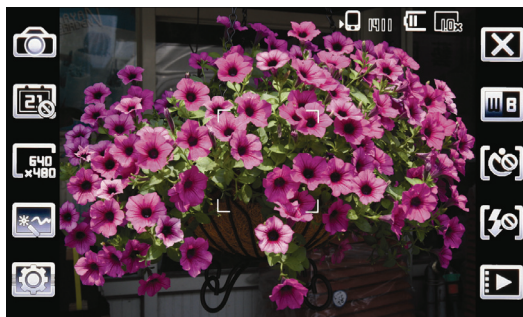





Kapitel 6: Kamera verwenden











Ihr Smartphone ist mit einer 3,2-Megapixel-Digitalkamera ausgestattet; diese Kamera befindet sich an der Rückseite. Dieser Abschnitt erläutert Ihnen, wie Sie Fotos und Videos mit Ihrem Smartphone aufnehmen können.

Zum Einschalten der Kamera drücken Sie die Kamerataste oder tippen auf **Start > Programme > Multimedia > Kamera**.

Kamerasymbole und -indikatoren



Symbol	Beschreibung
	Kameramodus auswählen. <ul style="list-style-type: none">• Foto – Für Schnappschüsse.• Video – Zum Aufzeichnen von Videos.• OVI-Foto – Zum Aufnehmen von Fotos, die mit den GPS-Koordinaten des Aufnahmeortes verknüpft werden. („OVI“ steht für „Orte von Interesse“.)• Aufnahmereihe 3/5/9 – Nimmt drei, fünf oder neun Fotos hintereinander auf. (Die gewünschte Anzahl wählen Sie durch wiederholtes Antippen des Symbols aus.)• MMS - Nimmt Fotos zum Versand per MMS auf.
	Schaltet den Zeitstempel ein und aus.
	Bildauflösung anpassen.

Symbol	Beschreibung
	<p>Aufgenommene Fotos mit einem Effekt versehen:</p> <ul style="list-style-type: none"> • Normal – Kein Effekt ausgewählt. • Graustufen – Zum Aufnehmen von Schwarzweißfotos. • Negativ – Nimmt Fotos in Negativfarben auf. • Kunstfries - Passt die Farben eines Fotos so an, dass interessante Texturen entstehen. • Prägung - Das Foto erscheint wie eingeprägt. Sepia – Lässt das Foto wie eine Aufnahme aus der Kaiserzeit wirken. • Silhouette - Verleiht Fotos einen Silhouetteneffekt. • Spiegel – Das Objekt wird gespiegelt.
	Seite mit erweiterten Einstellungen aufrufen.
	Beendet die aktuelle Aktion und kehrt zum vorherigen Bildschirm zurück.
	Legt den Weißabgleichmodus fest.
	Schaltet den Selbstauslöser ein und aus.
	Schaltet den Blitz und die Hilfsleuchte ein und aus.
	Öffnet das Album mit Miniaturbildern von gespeicherten Bildern und Videos.
	Zeigt an, wie viel Speicher bereits belegt ist und wie viele Bilder noch aufgenommen werden können.
	Zeigt den Energiestand an.
	Zeigt die aktuelle Vergrößerung an. Mit den Aufwärts-/Abwärtstasten passen Sie die Vergrößerung an.

Fotos aufnehmen

1. Wählen Sie Ihr Motiv, halten Sie Ihr smartphone möglichst ruhig.

2. Passen Sie die Kameraeinstellungen (z. B. Helligkeit und Szenenmodus) bei Bedarf an. Zum Vergrößern und Verkleinern nutzen Sie die Aufwärts-/Abwärtstasten.
3. Drücken Sie die Kamerataste halb hinab – die Kamera stellt das Bild scharf. Zum Aufnehmen drücken Sie die Kamerataste ganz hinab.

Videos aufnehmen

1. Wählen Sie Ihr Motiv, halten Sie Ihr Smartphone möglichst ruhig.
2. Sie starten die Aufnahme durch vollständiges Hinabdrücken der Kamerataste.
3. Durch vollständiges Hinabdrücken der Kamerataste stoppen Sie die laufende Aufnahme.

Unterstützte Formate

Folgende Dateiformate werden unterstützt:

Typ	Formate
Bild	JPEG und BMP
Video	3GP

Fotos und Videos auf einer MicroSD-Karte speichern

Tippen Sie auf **Start > Datei-Explorer > Eigene Dokumente > Eigene Bilder** (oder **Eigene Videos**). Halten Sie die Datei angetippt, die Sie auf der MicroSD-Karte speichern möchten. Wählen Sie anschließend **Kopieren** oder **Ausschneiden** aus dem Kontextmenü.

Wählen Sie Ihre MicroSD-Karte im **Datei-Explorer** aus, halten Sie den Ordner angetippt, in dem Sie das Bild oder Video speichern möchten, wählen Sie anschließend **Einfügen** aus dem Kontextmenü.



Tipp: Im Bildschirm mit erweiterten Einstellungen können Sie die MicroSD-Karte als Speichermedium auswählen und Fotos dadurch noch einfacher zum Computer übertragen.

Foto- und Videooptionen

Nach der Aufnahme werden Ihre Fotos und Videos automatisch gespeichert.



Hinweis: Per Vorgabe werden Fotos im Ordner Eigene Dokumente/Eigene Bilder, Videos im Ordner Eigene Dokumente/Eigene Videos gespeichert. Diese Vorgaben können Sie auf der Einstellungsseite ändern.

Tippen Sie auf das Album-Symbol und wählen Sie ein Foto zur Ansicht. Spezielle Optionssymbole werden angezeigt, wenn Sie auf das Foto tippen.

In diesem Bildschirm können Sie eine Diaschau mit sämtlichen Bildern im Ordner starten, das aktuelle Bild als MMS oder eMail an einen Kontakt versenden, Informationen zum Bild anschauen, das Bild löschen oder zur Miniaturbildansicht zurückkehren.



Darüber hinaus können Sie das Bild vergrößern oder verkleinern und zur vorherigen oder nächsten Datei springen.

Fotos bearbeiten

Gespeicherte Fotos können Sie zuschneiden oder drehen.

1. Tippen Sie auf **Start** > **Programme** > **Bilder und Videos**.
2. Sämtliche Fotos und Videos werden als Miniaturbilder angezeigt. Wählen Sie das gewünschte Foto zur Bearbeitung aus.
3. Wenn Sie auf **Menü** tippen, wird eine Liste mit Bearbeitungsoptionen angezeigt.

Kapitel 7: Erweiterte Bedienung

Smartphone in den Flugmodus versetzen

Im Flugmodus werden sämtliche Telefon-, Bluetooth- und WLAN-Funktionen abgeschaltet; so können Sie die weiteren Funktionen Ihres Smartphone auch an Bord von Flugzeugen benutzen. Bitte fragen Sie zunächst beim Flugpersonal nach, ob dies an Bord gestattet ist.


Manche Fluglinien bieten WLAN-Internetdienste an Bord an, die Sie über die WLAN-Funktionen Ihres Telefons nutzen können. Fragen Sie vor dem Abflug nach, ob ein solcher Service während des Fluges zur Verfügung steht.

Schalten Sie Ihr Smartphone bei Start und Landung ab, da ansonsten die empfindlichen elektronischen Systeme des Flugzeugs gestört werden können.

Flugmodus einschalten

1. Rufen Sie den Komm.-Manager auf (siehe **“Kommunikationsmanager“** auf Seite 56).
2. Tippen Sie auf Flugmodus ein: Sämtliche Telefon-, Bluetooth- und WLAN-Funktionen werden abgeschaltet.



Tipp: Zum Beenden des Flugmodus und zum Wiedereinschalten sämtlicher Senderfunktionen halten Sie  fünf Sekunden lang gedrückt. (Hinweis: Es werden nur die Funktionen wieder eingeschaltet, die auch vor dem Umschalten in den Flugmodus aktiv waren.)



Kommunikationsmanager

Ihr smartphone bietet Telefon-, Bluetooth- und WLAN-Funktionen. In diesem Abschnitt erfahren Sie, wie Sie über den Kommunikationsmanager-Bildschirm grundlegende Telefon-, Bluetooth- und WLAN-Verbindungseinstellungen festlegen und einschalten.



Tipp: Wenn Sie den Namen eines Kommunikationstyps angetippt halten, öffnet sich die dazu passende Einstellungsseite.

Kommunikationsmanager verwenden

Sie starten den Kommunikationsmanager, indem Sie auf eines der Kommunikationssymbole oben im Bildschirm oder auf **Start > Programme > Komm.-Manager** tippen.

Verbindungen aktivieren und deaktivieren

Über das Kommunikationsmanager-Fenster können Sie einzelne oder sämtliche Verbindungsmöglichkeiten aktivieren.

Beim Einschalten werden die einzelnen Verbindungssymbole hervorgehoben.

Verbindungseinstellungen anpassen

Dieser Abschnitt zeigt Ihnen, wie Sie Detailsinstellungen von Telefon-, WLAN- und Bluetooth-Verbindungen anpassen.

Telefonverbindungen

Nachdem Sie eine SIM-Karte in Ihr smartphone eingelegt haben, wird Ihr Netzanbieter automatisch erkannt.

Sämtliche Telefoneinstellungen erreichen Sie durch Antippen von **Einstellungen > Telefon**. Hier können Sie Einstellungen für Klingeltöne, Sicherheit, Services, Netz- und CB (Cell Broadcast) definieren.

Telefon-Verbindungseinstellungen anpassen

Sie können den Verbindungsassistenten zur Konfiguration von Landes- und Netzeinstellungen Ihrer Telefonverbindung nutzen; außerdem können Sie benutzerdefinierte Telefonverbindungen erstellen.

1. Tippen Sie auf **Start** > **Einstellungen** > **Verbindungen-Register** > **Verbindungsassistent**.
2. Wählen Sie Ihr Land und Ihren Netzbetreiber aus den Listen.
3. Zur Bestätigung und zum Speichern tippen Sie auf **OK**.
Zur automatischen Erkennung dieser Einstellungen tippen Sie auf **Suchen**.

Wenn Sie Netzparameter bearbeiten möchten, klicken Sie auf **Bearbeiten**.

Nachdem Sie sämtliche Einstellungen festgelegt haben, klicken Sie zur Bestätigung und zum Speichern auf **OK**.

Neue Telefonverbindungen erstellen und bearbeiten

Falls Ihr Land nicht aufgelistet wird oder Sie eine benutzerdefinierte GPRS- oder CSD-Verbindung erstellen möchten, lesen Sie bitte in den Telefondatenmanager-Hilfemenüs unter „Neue Verbindung erstellen“ nach; hier finden Sie detaillierte Informationen zu diesem Thema.

Netz auswählen

Sie können Ihre Netzeinstellungen automatisch vom Smartphone erkennen lassen oder diese manuell festlegen.

Netz automatisch erkennen:

1. Tippen Sie auf **Start** > **Einstellungen** > **Telefon** > **Netz-Register**.
2. Wählen Sie in der **Netzauswahl**-Liste die Option **Automatisch**.
3. Tippen Sie auf **Netz finden**. Ihr Telefonnetz wird automatisch erkannt.

Netz manuell auswählen:

1. Tippen Sie auf **Start** > **Einstellungen** > **Telefon** > **Netz-Register**.
2. Wählen Sie in der **Netzauswahl**-Liste die Option **Manuell**.
Eine Liste mit verfügbaren Netzen wird angezeigt.

3. Wählen Sie das gewünschte Netz aus der Liste, tippen Sie anschließend auf **OK**.

Falls Ihr Heimnetz nicht verfügbar sein sollte, tippen Sie auf **Auswählen** und wählen ein alternatives Netz aus.



.....
Hinweis: Bitte wenden Sie sich an Ihren Netzbetreiber, falls Sie die Rufnummer Ihres Anrufbeantworters oder SMS-Servicecenterrufnummern benötigen.
.....

WLAN-Netzwerkeinstellungen anpassen

Mit Ihrem smartphone können Sie sich mit drahtlosen lokalen Netzwerken (WLAN) verbinden, Daten mit Ihrem PC oder anderen Endgeräten im Netzwerk austauschen und auf das Internet zugreifen.

Falls mehrere WLAN-Netze zur Verfügung stehen, bietet Ihnen Ihr smartphone beim Einschalten der WLAN-Funktion eine Auswahl von Netzwerken an. Wählen Sie ein Netzwerk aus, legen Sie fest, ob Sie dieses in erster Linie zur **Arbeit** oder für den **Internet**-Zugriff nutzen möchten. Ihr smartphone speichert die jeweilige Einstellung und verbindet Sie mit dem gewünschten Netzwerk.

WLAN-Energieverwaltung

WLAN-Verbindungen benötigen relativ viel Energie; daher empfehlen wir Ihnen, die Energieverwaltungsoptionen an Ihren Bedarf anzupassen, um eine maximale Akkulaufzeit zu erzielen.



.....
Hinweis: Wenn die verbleibende Akkukapazität unter 20 % sinkt, werden Sie in einer Meldung gefragt, ob Sie die WLAN-Funktion dennoch weiter verwenden möchten.
.....

Sie können Verbindungen mit sämtlichen in Ihrer Nähe verfügbaren Netzwerken aufbauen, sämtliche Netzwerke auflisten und bearbeiten, sowie die Einstellungen von Netzwerkadapterkarten konfigurieren.

WLAN-Netzwerke anzeigen

1. Tippen Sie auf **Start > Einstellungen > Verbindungen-Register > Wi-Fi > WLAN-Register**.
2. Nun können Sie sämtliche verfügbaren Netzwerke in der Liste durchblättern.
3. Die **Zu nutzende Netzwerke** -Liste können Sie durch Antippen von **Alle Verfügbaren, Nur Zugangspunkte** oder **Nur Computer-zu-Computer-Verbindungen** sortieren.

Neue WLAN-Netzwerkverbindungen erstellen

1. Tippen Sie auf **Start > Einstellungen > Verbindungen-Register > Wi-Fi > WLAN-Register**.
2. Tippen Sie auf **Menu**, wählen Sie **Neu hinzufügen...** aus der Liste.
3. Geben Sie sämtliche erforderlichen Konfigurationsdaten des drahtlosen Netzwerks ein. In den Hilfemenüs finden Sie Hinweise zu den einzelnen Einstellungen in den Konfigurationsbildschirmen.

WLAN-Netzwerkverbindungen bearbeiten

1. Tippen Sie auf **Start > Einstellungen > Verbindungen-Register > Wi-Fi > WLAN-Register**.
2. Wählen Sie eine Verbindung aus der Liste.
3. Tippen Sie auf **Menü > Bearbeiten**.
4. Geben Sie sämtliche erforderlichen Konfigurationsdaten des drahtlosen Netzwerks ein. In den Hilfemenüs finden Sie Hinweise zu den einzelnen Einstellungen in den Konfigurationsbildschirmen.

Netzwerkadptereinstellungen anpassen

1. Tippen Sie auf **Start > Einstellungen > Verbindungen-Register > Wi-Fi > Netzwerkadpter-Register**.
2. Wählen Sie einen Netzwerkadpter aus der Liste.
3. Tippen Sie auf **Bearbeiten**.
4. Wählen Sie eine vom Server zugewiesene IP-Adresse oder geben Sie eine bestimmte IP-Adresse ein.
5. Zur Bestätigung und zum Speichern tippen Sie auf **OK**.

Bluetooth-Einstellungen anpassen

Sie können Bluetooth-Verbindungen erstellen und anpassen oder Zugangs- und Serviceeinstellungen festlegen – und so sämtliche Vorteile der Bluetooth-Funktionalität Ihres Smartphone optimal einsetzen.

Bluetooth-Verbindungen

Über Bluetooth können Sie Daten zwischen Ihrem Smartphone unter anderen mobilen Geräten austauschen.

An sämtliche Bluetooth-Einstellungen gelangen Sie, indem Sie auf **Einstellungen > Verbindungen-Register > Bluetooth** tippen. Hier können Sie Bluetooth-Profile sowie Status-, Zugangs- und Serviceeinstellungen anpassen. Versionsinformationen werden ebenfalls angezeigt.

Neue Bluetooth-Verbindungen erstellen

Der einfachste Weg zum Einrichten und Konfigurieren einer neuen Bluetooth-Verbindung führt über den Bluetooth-Manager.

1. Tippen Sie auf **Start > Einstellungen > Verbindungen-Register > Bluetooth**. Sie werden zum Einschalten der Bluetooth-Funktion aufgefordert; anschließend tippen Sie auf **Einstellungen > Gerät hinzufügen**.
2. Eine alternative Möglichkeit: Tippen Sie auf **Start > Einstellungen > Verbindungen-Register > Bluetooth > Eigene Geräte > Hinzufügen**.
3. Sie können die Suche auf bestimmte Gerätetypen einschränken, die Sie aus der Auswahlliste wählen – oder Sie entscheiden sich für **Alle Geräte**. Ihr Smartphone sucht nun nach Geräten in Reichweite.
4. Wählen Sie das Gerät, mit dem Sie eine Verbindung herstellen möchten.
5. Tippen Sie auf **Auswählen**, richten Sie die Verbindung mit Hilfe der Hinweise auf dem Bildschirm ein.

Bluetooth-Sichtbarkeit anpassen

1. Tippen Sie auf **Start** > **Einstellungen** > **Verbindungen-Register** > **Bluetooth** > **Einstellungen**.
2. Wählen Sie aus, ob Sie die Bluetooth-Funktion **aktivieren** oder **deaktivieren** möchten, wählen Sie zusätzlich, ob das Gerät für andere Geräte **sichtbar** sein soll.
3. Darüber hinaus können Sie Ihrem Smartphone einen **Namen** geben.
4. Tippen Sie auf **Erweitert...**: Hier können Sie zusätzliche Einstellungen hinsichtlich **Konnektivität**, **Seriellen Ports**, **Dateiübertragung**, **Audio**, **Objektaustausch** und **Synchronisierung** vornehmen.

Telefoneinstellungen

Viele Telefoneinstellungen werden nach dem Einlegen einer SIM-Karte automatisch von Ihrem Smartphone konfiguriert. Das Gerät kommuniziert mit Ihrem Netzanbieter und ruft automatisch sämtliche erforderlichen Einstellungen ab – beispielsweise Netzname und Rufnummern für Anrufbeantworter und Textnachrichten-Servicecenter.

Über den Telefoneinstellungen-Bildschirm können Sie diese Einstellungen anzeigen lassen und bei Bedarf auch ändern.

Tippen Sie auf **Start** > **Einstellungen** > **Persönlich**-Register > **Telefon**.

Anrufoptionen konfigurieren

Sie können bestimmte Anrufoptionen konfigurieren und Ihre ankommenden und abgehenden Anrufe stets im Griff behalten.

Beispielsweise können Sie abgehende oder ankommende Anrufe sperren (Anrufsperrung), auswählen, ob Ihre Rufnummer beim Angerufenen angezeigt werden soll (Rufnummerübermittlung), eine Nummer festlegen, an die Ihre Anrufe weitergeleitet werden, wenn Sie einmal nicht ans Telefon gehen können (Anrufweiterleitung) oder eine Benachrichtigung einschalten, die Sie über einen weiteren ankommenden Anruf informiert, wenn Sie gerade telefonieren (Anklopfen).

Rufnummerübermittlung einrichten

1. Tippen Sie auf **Start** > **Einstellungen** > **Persönlich**-Register > **Telefon** > **Services**-Register.
2. Wählen Sie **Rufnummerübermittlung** aus der Liste, tippen Sie auf **Einstellungen abrufen**.
3. Wählen Sie aus, an wen Ihre Rufnummer übermittelt werden soll.
4. Zur Bestätigung und zum Speichern tippen Sie auf **OK**.

Anrufweiterleitung einrichten

1. Tippen Sie auf **Start** > **Einstellungen** > **Persönlich**-Register > **Telefon** > **Services**-Register.
2. Wählen Sie **Anrufweiterleitung** aus der Liste, tippen Sie auf **Einstellungen abrufen**.
3. Legen Sie fest, ob sämtliche Anrufe weitergeleitet werden oder ob die Weiterleitung nur unter bestimmten Voraussetzungen erfolgen soll. Wählen Sie die gewünschte Option durch Antippen der Kontrollkästchen aus, geben Sie die Nummer(n) ein, an die Anrufe weitergeleitet werden sollen.
4. Zur Bestätigung und zum Speichern tippen Sie auf **OK**.

Anklopfen einrichten

1. Tippen Sie auf **Start** > **Einstellungen** > **Persönlich**-Register > **Telefon** > **Services**-Register.
2. Wählen Sie **Anklopfen** aus der Liste, tippen Sie auf **Einstellungen abrufen**.
3. Wählen Sie aus, ob Sie über ankommende Anrufe benachrichtigt werden möchten, wenn Sie gerade telefonieren.
4. Zur Bestätigung und zum Speichern tippen Sie auf **OK**.



.....
Hinweis: In den Hilfemenüs finden Sie ausführlichere Hinweise zum Anpassen der Telefoneinstellungen.
.....

Profil und Klingelton auswählen

Ein Profil enthält Einstellungen für Alarmbenachrichtigungen, Gerätelautstärke, Klingeltonart und Klingelton.

1. Tippen Sie auf **Start** > **Programme** > **Telefon** > **Klangprofile**. Es gibt drei Profile:

Profil	Beschreibung
Normal	Dies ist das Standardprofil. Anrufsignalisierungen werden in mittlerer Lautstärke ausgegeben.
Vibrieren	Für Signalisierungen, ohne andere Leute zu stören. Die Anrufsignalisierung erfolgt lautlos durch Vibration.
Lautlos	Anrufsignalisierungen werden stummgeschaltet, die Vibrationsfunktion ist abgeschaltet.

2. Wählen Sie ein Profil aus, passen Sie die Profileinstellungen anschließend über die Listen und Schieber an.
3. Tippen Sie auf **Erweitert**, wenn Sie zusätzliche Profiloptionen festlegen möchten.
4. Zur Bestätigung und zum Speichern tippen Sie auf **OK**.

Kontakte verwalten

Ihr smartphone bietet Ihnen ein Adressbuch, mit dem Sie Kontakte entweder im internen Speicher oder auf der SIM-Karte ablegen können.

In diesem Abschnitt werden noch weitere Optionen erläutert, auf die Sie über das Kontakte-Menü zugreifen können.

Kontakte hinzufügen und bearbeiten

So fügen Sie einen neuen Kontakt hinzu:

1. Geben Sie die Telefonnummer im Telefonbildschirm ein.
2. Tippen Sie auf **Menü** > **In Kontakten speichern**.
3. Tippen Sie auf **<Neuer Kontakt>** und wählen Sie aus, ob es sich dabei um einen **SIM-Kontakt** oder um einen **Outlook-Kontakt** handelt.
4. Geben Sie die erforderlichen Daten ein.
5. Wenn Sie auf **Notizen** tippen, können Sie weitere Informationen zum Kontakt eingeben.
6. Tippen Sie zum Speichern auf **OK**.

Sie können Kontakte direkt auf Ihrer SIM-Karte speichern. Dies ist nützlich, wenn Sie Ihre SIM-Karte mit mehreren Telefonen benutzen und Ihr Adressbuch dabei mitnehmen möchten.



.....
Hinweis: Bei SIM-Kontakten können Sie lediglich einen Kontaktnamen und die zugehörige Rufnummer eingeben. Wenn Sie weitere Informationen festhalten möchten, erstellen Sie bitte einen regulären Telefonkontakt.
.....

Kontakte bearbeiten

1. Tippen Sie auf **Start** > **Kontakte**.
2. Tippen Sie auf den Kontakt, den Sie bearbeiten möchten.
3. Tippen Sie auf **Menü** > **Bearbeiten**.
4. Geben Sie weitere Angaben zum Kontakt ein, tippen Sie zum Speichern auf **OK**.

Kontakte kopieren

Gespeicherte Kontakte können Sie vom internen Speicher zur SIM-Karte und umgekehrt kopieren.

Kontakte vom internen Speicher zur SIM-Karte kopieren



.....
Hinweis: Beim Kopieren eines Kontaktes vom internen Speicher zur SIM-Karte werden lediglich der Kontaktnamen und die zugehörige Telefonnummer übertragen. Namen, die aus mehr als 14 Zeichen bestehen, werden abgeschnitten.
.....

1. Tippen Sie auf **Start** > **Kontakte**.
2. Tippen Sie den Kontakt aus dem internen Speicher an, den Sie speichern möchten.
3. Tippen Sie auf **Menü** > **Kontakt kopieren** > **Zu SIM**.
4. Bearbeiten Sie die Informationen nach Wunsch.
5. Zum Speichern des Kontaktes auf der SIM-Karte tippen Sie auf **OK**.

Kontakte von der SIM-Karte zum internen Speicher kopieren

1. Tippen Sie auf **Start** > **Kontakte**.
2. Tippen Sie den SIM-Kontakt an, den Sie speichern möchten.

3. Tippen Sie auf **Menü** > **Kontakt kopieren** > **Zu Kontakten**.
4. Bearbeiten Sie die Informationen nach Wunsch.
5. Zum Speichern des Kontaktes im internen Speicher tippen Sie auf **OK**.

Kontakte per SMS oder über Bluetooth übertragen

Kontaktdetails können Sie per SMS oder über Bluetooth an andere Telefone senden.

Kontakte per SMS versenden

1. Tippen Sie auf **Start** > **Kontakte**.
2. Wählen Sie einen Kontakt aus.
3. Tippen Sie auf **Menü** > **Kontakt senden** > **SMS**.
4. Wählen Sie die Kontaktinformationen zum Senden aus, tippen Sie anschließend auf **Fertig**.
5. Geben Sie den Empfänger an und tippen Sie auf **Senden**.

Kontakte über Bluetooth übertragen

1. Tippen Sie auf **Start** > **Kontakte**.
2. Wählen Sie einen Kontakt aus.
3. Tippen Sie auf **Menü** > **Kontakt senden** > **Bluetooth**.
4. Wählen Sie das Bluetooth-Gerät, an das Sie den Kontakt senden möchten.

Kontakte löschen

Kontakte können natürlich auch aus dem Adressbuch gelöscht werden; dies kann dann praktisch sein, wenn Sie Platz im internen Speicher oder auf der SIM-Karte schaffen möchten.

1. Tippen Sie auf **Start** > **Kontakte**.
2. Wählen Sie einen Kontakt aus.
3. Tippen Sie auf **Menü** > **Kontakt löschen**.
4. Zum endgültigen Löschen des Kontaktes tippen Sie auf **Ja**.

Klingeltöne und Bilder mit bestimmten Kontakten verknüpfen

Sie können Kontakten einen speziellen Klingelton und ein Bild zuweisen – so können Sie Anrufer besonders schnell und einfach erkennen.

1. Tippen Sie auf **Start** > **Kontakte**.
2. Tippen Sie den Kontakt an, dem Sie einen Klingelton oder ein Bild zuweisen möchten.
3. Tippen Sie auf **Menü** > **Bearbeiten**.
4. Tippen Sie auf **Bild auswählen...** – der Ordner Eigene Bilder wird geöffnet. Tippen Sie auf das Bild, das Sie dem ausgewählten Kontakt zuweisen möchten.
5. Blättern Sie zu **Klingelton** und tippen Sie das Feld an. Wählen Sie einen Klingelton aus der Auswahlliste.
6. Zur Bestätigung und zum Speichern tippen Sie auf **OK**.

Visitenkartenmanager

Der Visitenkartenmanager ist eine spezielle Anwendung, die Texte von mit der Kamera aufgenommenen Visitenkarten erkennen und mit der Kontaktliste verknüpfen kann. Die Anwendung bietet Werkzeuge zur Konvertierung von Visitenkartendaten in ein digitales Format, das sich in eine einheitliche Kontaktliste integrieren lässt.

Tippen Sie auf **Start** > **Programme** > **Multimedia** > **Visitenkartenmanager**.

Visitenkartendaten erkennen

Legen Sie die Visitenkarte auf eine glatte Unterlage, tippen Sie auf **Erkennen** – die Kamera ist zur Aufnahme der Visitenkarte bereit. Stellen Sie die Visitenkarte scharf, indem Sie die Kamerataste halb hinabdrücken; zum Aufnehmen drücken Sie die Kamerataste ganz hinab.



Tipp: Mit den folgenden Tipps können Sie die Erkennungsqualität in vielen Fällen verbessern.

Bei Visitenkarten im Querformat drehen Sie Ihr Smartphone entsprechend, bevor Sie das Bild aufnehmen.

Das Kameraobjektiv sollte sich etwa 10 – 12 cm über der Visitenkarte befinden.

Halten Sie die Kamera so, dass die Visitenkarte von den roten Markierungen in den vier Ecken des Bildschirms eingerahmt wird.

Tippen Sie auf **Sprache** und wählen Sie die Sprache der Visitenkarte. Anschließend tippen Sie auf **Erkennen** – die Daten der Visitenkarte werden erkannt, die Kontaktdaten der Kontaktliste hinzugefügt.

Durch Antippen des jeweiligen Feldes können Sie die erkannten Texte korrigieren. Das Foto der Visitenkarte wird neu positioniert und erleichtert Ihnen die Überprüfung der erkannten Inhalte. Wählen Sie das zu korrigierende Feld, bearbeiten Sie die Daten mit der Tastatur oder der Bildschirmtastatur.

Visitenkartendaten verwalten

Tippen Sie zum Öffnen der Visitenkartendatenbank auf **Verwalten**.



Hinweis: In der Datenbank werden nur Bilder und Daten von bereits erkannten Visitenkarten gespeichert.

Tippen Sie auf das Zauberstab-Symbol in der oberen rechten Bildschirmecke – eine Tabelle mit Buchstaben öffnet sich. Wenn Sie nun einen Buchstaben antippen, werden Daten zu sämtlichen Visitenkarten angezeigt, die unter diesem Buchstaben abgelegt wurden.

Wählen Sie die gewünschte Visitenkarte: Die Inhalte werden angezeigt, zusätzlich erscheint das Originalfoto der Visitenkarte.

Durch Antippen von **Menu** können Sie ein Menü mit möglichen Optionen einblenden:

- **Neu:** Erstellt eine neue, digitale Visitenkarte.
- **Importieren:** Importiert und erkennt bereits aufgenommene Fotos von Visitenkarten. Unterstützte Formate: BMP, JPG und PNG.
- **Bearbeiten:** Zum Bearbeiten von Visitenkartendaten.
- **Löschen:** Löscht die ausgewählte Visitenkarte.

SIM-Manager

Mit dem SIM-Manager können Sie Ihr SIM-Telefonbuch verwalten und Telefonbucheinträge zu Ihren Kontakten kopieren. Sie starten den SIM-Manager, indem Sie auf **Start > Programme > Telefon > SIM-Manager** tippen.

Im Standard-Anzeigemodus werden Ihre SIM-Kontakte und Kontakteinträge gleichzeitig angezeigt. Dies können Sie ändern, indem Sie am unteren Bildschirmrand auf **SIM, Kontakt** oder **Standard** tippen.

Durch Antippen von **Name** oder **Pos.** (nur bei SIM-Kontakten) oben in der Kontaktliste können Sie die Kontakte sortieren.

Wenn Sie einen Kontakt angetippt halten, können Sie die Rufnummer des Kontaktes **wählen**, eine **SMS senden**, einen Kontakt **bearbeiten**, **löschen** oder die Daten **zu Kontakten/SIM kopieren**.

Durch Antippen der **Menü**-Schaltfläche unten im Bildschirm erscheinen folgende Optionen:

Neuer SIM-Kontakt: Fügt der SIM-Karte einen neuen Telefonbucheintrag hinzu.

Aktualisieren: Aktualisiert die Kontaktlisten.

SMS-Verwaltung: Ruft den SMS-Verwaltungsbildschirm auf.

SIM-Informationen: Zeigt Informationen zur SIM-Karte an.

Eigene Telefonnummern: Zeigt Informationen zu Telefonnummern der eingelegten SIM-Karte an.

Info: Zeigt Versions- und Urheberrechtshinweise zum SIM-Manager an.

Kontaktdaten kopieren

Sie können Kontaktdaten von der Kontaktliste zur SIM-Karte und umgekehrt kopieren. Dabei können Sie einzelne Kontakte, mehrere Kontakte oder alle Kontakte kopieren.

- Wenn Sie alle Kontakte kopieren möchten, tippen Sie auf das Kästchen neben Name: Halten Sie einen beliebigen Kontakt angetippt, wählen Sie dann **zu Kontakten/SIM kopieren**.
- Wenn Sie mehrere Kontakte kopieren möchten, tippen Sie auf die Kästchen neben den einzelnen Kontakten:

Halten Sie einen beliebigen Kontakt angetippt, wählen Sie dann **zu Kontakten/SIM kopieren**.

- Wenn Sie nur einen einzigen Kontakt kopieren möchten, halten Sie den gewünschten Kontakt angetippt und wählen anschließend **zu Kontakten/SIM kopieren**.

SMS-Verwaltung

Tippen Sie auf **Menü > SMS-Verwaltung**: Der SMS-Verwaltungsbildschirm öffnet sich, die auf der SIM-Karte gespeicherten SMS werden angezeigt.

Zum Anzeigen der gewünschten SMS doppelklicken auf die jeweilige Nummer in der Pos.-Spalte.

Wenn Sie eine SMS löschen möchten, wählen Sie die gewünschte SMS aus und tippen anschließend auf **Gewählte SMS löschen**.

PC-Verbindung/Software installieren

Über Microsoft ActiveSync (unter Windows XP) oder das Windows Mobile-Gerätecenter (unter Windows Vista) können Sie die Daten Ihres Computers mit Ihrem smartphone synchronisieren und die Daten an beiden Orten miteinander vergleichen und aktualisieren. Ein solcher Abgleich dient auch als Sicherungskopie Ihrer Daten, falls einmal etwas mit Ihrem smartphone geschehen sollte.

PC-Verbindung

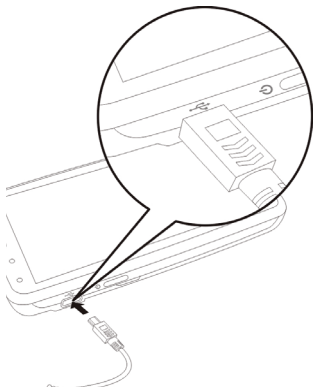
Über das mitgelieferte Mini-USB-Kabel können Sie die Daten Ihres smartphone über ActiveSync mit Ihrem Computer synchronisieren.

Schließen Sie das Mini-USB-Kabel an den Mini-USB-Anschluss Ihres Smartphone an. Verbinden Sie den Stecker am anderen Ende des USB-Kabels mit einem freien USB-Port Ihres Computers.

USB-zu-PC-Einstellungen konfigurieren

Mit erweiterten Netzwerkeinstellungen können Sie Ihre USB-Verbindung mit dem PC verbessern, falls es einmal zu Problemen beim Synchronisieren von Daten über ActiveSync kommen sollte.

1. Tippen Sie auf **Start > Einstellungen > Verbindungen-Register > USB-zu-PC**.
2. Markieren Sie das Kontrollkästchen **Erweiterte Netzwerkfunktionalität aktivieren**.
3. Zur Bestätigung und zum Speichern tippen Sie auf **OK**.



Weitere Funktionen

Kalender verwalten

Über den Kalender können Sie sich an Verabredungen und andere Termine erinnern lassen.

Neuen Termin festlegen:

1. Tippen Sie auf **Start > Kalender**.
2. Tippen Sie auf **Menü > Neuer Termin**.
3. Geben Sie Informationen zum Termin ein und legen Sie fest, wie häufig Sie erinnert werden möchten.
4. Zur Bestätigung und zum Speichern tippen Sie auf **OK**.

Wenn Sie einen Termin bearbeiten möchten, tippen Sie den entsprechenden Eintrag an und tippen anschließend auf **Bearbeiten** – der Bildschirm zum Bearbeiten von Terminen öffnet sich.

Aufgaben erstellen

Aufgaben helfen Ihnen, bestimmte Dinge nicht zu vergessen, die noch zu erledigen sind, und Abgabetermine einzuhalten.

Neue Aufgabe erstellen

1. Tippen Sie auf **Start** > **Programme** > **Aufgaben**.
2. Tippen Sie auf **Menü** > **Neue Aufgabe**.
3. Geben Sie alle relevanten Informationen zur Aufgabe ein, legen Sie Start- und Enddatum fest, wählen Sie, wie oft Sie erinnert werden möchten.
4. Zur Bestätigung und zum Speichern tippen Sie auf **OK**.

Wenn Sie eine Aufgabe bearbeiten möchten, tippen Sie den entsprechenden Eintrag an und tippen anschließend auf **Menü** > **Bearbeiten** – der Bildschirm zum Bearbeiten von Aufgaben öffnet sich.



.....
Hinweis: Weitere Hinweise zu sonstigen Optionen, die Sie in den Kalender- und Aufgabenbildschirmen nutzen können, finden Sie in den Hilfemenüs.
.....

Im Internet surfen

Wenn Sie mit Ihrem smartphone im Internet surfen möchten, müssen Sie mit einem 3G-Mobilfunknetz oder mit einem Computer verbunden sein, der über ActiveSync mit dem Internet verbunden ist.

Öffnen Sie den Browser durch Antippen von **Start** > **Internet Explorer**. Zum Anpassen der Browser-Einstellungen tippen Sie auf **Menu** > **Extras** > **Optionen**.

Windows Live starten:

1. Tippen Sie auf **Start** > **Programme** > **Windows Live**.
2. Melden Sie sich mit Ihrer eMail-Adresse und dem zugehörigen Kennwort an; Ihre Kontaktliste wird angezeigt.

Multimediawiedergabe

Ihr Smartphone wird mit einer Reihe von Anwendungen geliefert, mit denen Sie eine Vielzahl von Multimediainhalten genießen können.

UKW-Radio

Mit dem UKW-Radio können Sie Ihre Lieblingsradiosender empfangen und in einer komfortablen Favoritenliste speichern.

Zum Einschalten des UKW-Radios tippen Sie auf **Start > Programme > Multimedia > UKW-Radio**.

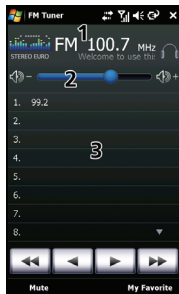



Hinweis: Zum Radiohören muss ein Kabel-Headset angeschlossen sein – dies dient als Antenne.

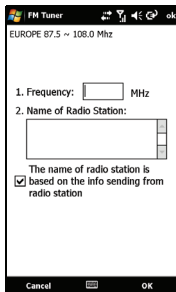
Der UKW-Radio-Bildschirm zeigt Empfangsfrequenz (1), Lautstärke (2) und gespeicherte Favoriten (3) an.

Wenn Sie eine andere Empfangsfrequenz eingeben möchten, tippen Sie auf die Frequenzanzeige: Eine Zifferntastatur zur Eingabe der neuen Frequenz wird eingeblendet.

Zur Verwaltung Ihrer Liste mit Favoriten-Radiosendern tippen Sie auf **Eigene Favoriten**. Zum Hinzufügen eines Favoriten wählen Sie zunächst die Position in der Liste, an der Sie den neuen Favoriten hinzufügen möchten, anschließend öffnen Sie das



Frequenzzuweisungsfenster durch Antippen von . Geben Sie die Frequenz über die Tastatur ein.



Wichtig: In vielen Ländern gibt es Einschränkungen bei der Auswahl zulässiger Empfangsfrequenzen. Das UKW-Radio Ihres smartphone ist auf drei geographische Gebiete voreingestellt: Europa, Japan und USA. Es versteht sich von selbst, dass Sie lediglich den Frequenzbereich Ihrer Region auswählen dürfen.

Windows Media Player verwenden

Mit dem Windows Media Player können Sie mit Ihrem smartphone aufgenommene Videos und andere Dateien – z. B. MP3-Musikdateien – abspielen.

Die folgenden Formate werden unterstützt:

Typ	Formate
Audio	WMA, MP3, WAV, AAC
Video	WMV

Video- oder Audiodateien wiedergeben

1. Tippen Sie auf **Start** > **Programme** > **Datei-Explorer**.
2. Suchen Sie die gewünschte Datei heraus, tippen Sie zur Wiedergabe im Windows Media Player einmal darauf.

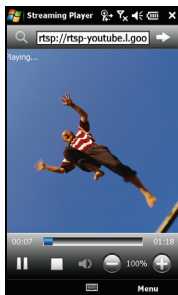
Streaming-Player

Mit dem Streaming-Player können Sie Videostreams aus dem Internet direkt mit Ihrem Telefon wiedergeben.

Wenn Sie eine Audio- oder Videoquelle auswählen, die nicht vom Microsoft Windows Media Player unterstützt wird, beispielsweise RTSP oder HTTP, schaltet Ihr Telefon automatisch zum Streaming-Player um.

Alternativ können Sie den Player auch manuell starten, indem Sie auf **Start > Programme > Multimedia > Streaming-Player** tippen. In die Adressleiste geben Sie die Adresse der gewünschten Multimediaquelle ein.


Zur Vollbilddarstellung tippen Sie auf eine beliebige Stelle im Wiedergabefenster. Durch erneutes Antippen kehren Sie wieder zum normalen Anzeigemodus zurück.



Smartphone personalisieren

Dieser Abschnitt führt Sie durch sämtliche Einstellungen, die im **Persönlich**-Register des **Einstellungen**-Bildschirms möglich sind.

Lautstärke einstellen

Zum Einstellen der Lautstärke tippen Sie auf das Symbol  oben im Startbildschirm. Die Lautstärkesteuerung erscheint.

- Mit dem oberen Schieber stellen Sie die Klingeltonlautstärke ein.
- Der untere Schieber regelt die Systemlautstärke.
- Mit den Symbolen oben im Bildschirm können Sie sämtliche Klänge einschalten, Ihr Telefon auf reine Vibration einstellen oder alle Klänge stummschalten.
- Wenn Sie die Lautstärke im laufenden Gespräch einstellen, wirkt sich dies auf die Hörerlautstärke aus.

Programme im Startmenü konfigurieren

Besonders häufig genutzte Programme können Sie auswählen und als Verknüpfungen im Startmenü ablegen.

1. Tippen Sie auf **Start** > **Einstellungen** > **Persönlich**-Register > **Menüs**.
2. Wählen Sie die Programme, die im Startmenü erscheinen sollen, aus der Liste.
3. Zur Bestätigung und zum Speichern tippen Sie auf **OK**.

Klänge und Benachrichtigungen konfigurieren

Sie können festlegen, welche Klänge bei bestimmten Ereignissen oder bei bestimmten Aktionen ausgegeben werden.

1. Tippen Sie auf **Start** > **Einstellungen** > **Persönlich**-Register > **Klänge und Benachrichtigungen** > **Klänge**-Register.
2. Durch Auswahl legen Sie Klänge für Ereignisse oder Programme fest. Sie können auch einstellen, dass beim Tippen auf dem Bildschirm oder beim Drücken von Tasten eine akustische Rückmeldung erfolgt.
3. Tippen Sie auf das **Benachrichtigungen**-Register.
4. Wählen Sie ein Ereignis aus der Liste – die Benachrichtigungsoptionen dieses Ereignisses werden angezeigt.
5. Passen Sie die Einstellungen an.
6. Wiederholen Sie die Schritte 4 und 5, wenn Sie die Benachrichtigungsoptionen weiterer Ereignisse ändern möchten.
7. Zur Bestätigung und zum Speichern tippen Sie auf **OK**.

Beleuchtungseinstellungen konfigurieren

Sie können sowohl die Intensität als auch die Bedingungen festlegen, unter denen sich die Beleuchtung ein- oder ausschaltet.

1. Tippen Sie auf **Start** > **Einstellungen** > **System**-Register > **Beleuchtung** > **Akkubetrieb**-Register.
2. Hier definieren Sie die Zeitspannen zum Ein- und Ausschalten der Beleuchtung, wenn Ihr Smartphone im Akkubetrieb arbeitet.

3. Tippen Sie auf das **Netzteil**-Register. Hier wählen Sie die Zeitspannen zum Ein- und Ausschalten der Beleuchtung, wenn Ihr smartphone mit einer externen Stromversorgung arbeitet.
4. Tippen Sie auf das **Beleuchtungshelligkeit**-Register. Stellen Sie die gewünschte Beleuchtungshelligkeit ein, wählen Sie gegebenenfalls die Option zur automatischen Helligkeitsanpassung.
5. Zur Bestätigung und zum Speichern tippen Sie auf **OK**.



.....
 Tipp: Die Beleuchtung wirkt sich stark auf die Akkulaufzeit aus. Konfigurieren Sie diese Einstellungen mit Bedacht – so erzielen Sie eine maximale Akkulaufzeit.
.....

Systemzertifikate verwalten

Systemzertifikate werden eingesetzt, um Ihr smartphone anderen System gegenüber positiv zu identifizieren.

Tippen Sie auf **Start > Einstellungen > System**-Register > **Zertifikate**. Hier können Sie sich sämtliche Zertifikate anschauen.

Uhrzeit und Alarmer einstellen

Sie können Uhrzeit und Datum für zwei verschiedene Orte festlegen; zusätzlich können Sie mehrere Alarmer programmieren.

Unter **“Datum und Uhrzeit einstellen”** auf **Seite 46** erfahren Sie, wie Sie Datum und Uhrzeit einstellen können.

Alarmer einstellen

1. Tippen Sie auf **Start > Einstellungen > System**-Register > **Uhrzeit & Alarm > Alarmer**-Register.
2. Zum Aktivieren eines Alarms tippen Sie auf das jeweilige Kontrollkästchen.
3. Tippen Sie auf **Beschreibung**, geben Sie eine Bezeichnung des Alarms ein.
4. Wählen Sie Alarmtag und -uhrzeit.
5. Zur Bestätigung und zum Speichern tippen Sie auf **OK**.

Mikrofonlautstärke anpassen

Sie können die Mikrofonlautstärke (die Empfindlichkeit des Mikrofons) einstellen und die Lautstärke automatisch regeln lassen (AGC).

1. Tippen Sie auf **Start** > **Einstellungen** > **System-Register** > **Mikrofon**.
2. Stellen Sie die gewünschte Mikrofonlautstärke mit dem Schieber ein.
3. Zur Bestätigung und zum Speichern tippen Sie auf **OK**.

Regionaleinstellungen konfigurieren

Hier können Sie unterschiedliche Regionaleinstellungen vornehmen: Beispielsweise Währung, Ziffern-, Datums- und Zeitformate an die in Ihrem Land üblichen Vorgaben anpassen.

1. Tippen Sie auf **Start** > **Einstellungen** > **System-Register** > **Regionaleinstellungen**.
2. Durch Antippen der Register **Region**, **Zahlen**, **Währung**, **Datum** und **Uhrzeit** können Sie die entsprechenden Vorgaben anzeigen lassen. Diese Einstellungen können Sie bei Bedarf anpassen.
3. Zur Bestätigung und zum Speichern tippen Sie auf **OK**.

Energiesparoptionen

1. Tippen Sie auf **Start** > **Einstellungen** > **System-Register** > **Energie** > **Erweitert-Register**.
2. Wählen Sie die Zeitspanne, nach der sich Ihr Smartphone automatisch abschalten soll, wenn Sie es nicht benutzen. Dabei können Sie zwei unterschiedliche Zeitspannen definieren: eine für Akkubetrieb, eine weitere für den Betrieb mit externer Stromversorgung.

Energiestand anzeigen

Tippen Sie auf **Start** > **Einstellungen** > **System-Register** > **Energie** > **Akku-Register** – der Akku-Energiestand wird angezeigt.

Programme entfernen

Sie können in Ihrem Smartphone installierte Programme entfernen – zum Beispiel dann, wenn Sie zusätzlichen Speicherplatz freigeben möchten.



Hinweis: Sie können nur selbst installierte Programme entfernen; die werksseitig installierten Programme lassen sich nicht entfernen.

1. Tippen Sie auf **Start** > **Einstellungen** > **System**-Register > **Programme entfernen**.
2. Tippen Sie das Programm an, das Sie aus der Liste entfernen möchten.
3. Tippen Sie auf **Entfernen**; das Programm wird deinstalliert.

Bildschirmoptionen konfigurieren

Damit sich das Display Ihres Smartphone komfortabel ablesen lässt, können Sie die Bildschirmausrichtung ändern, den Bildschirm kalibrieren, ClearType (verbessert die Textdarstellung) aktivieren oder die Schriftgröße anpassen.

1. Tippen Sie auf **Start** > **Einstellungen** > **System**-Register > **Bildschirm** > **Allgemein**-Register.
2. Wählen Sie die Bildschirmausrichtung, tippen Sie auf **Bildschirm kalibrieren**, wenn Sie den Bildschirm neu kalibrieren möchten.
3. Tippen Sie auf das **ClearType**-Register. Schalten Sie ClearType ein oder aus.
4. Tippen Sie auf das **Schriftgröße**-Register. Stellen Sie die gewünschte Schriftgröße mit dem Schieber ein.
5. Zur Bestätigung und zum Speichern tippen Sie auf **OK**.

Smartphone zurücksetzen

Falls Ihr Smartphone nicht mehr auf Tastenbetätigungen oder Antippen des Bildschirms reagiert, ist es sinnvoll, das Gerät zurückzusetzen.



.....
Hinweis: Bevor Sie das Gerät zurücksetzen, überzeugen Sie sich zunächst davon, dass Ihr smartphone nicht gesperrt ist. Drücken Sie eine beliebige Taste oder tippen Sie auf den Bildschirm, warten Sie ab, ob sich der Fingerabdruck-Bildschirm öffnet.
.....

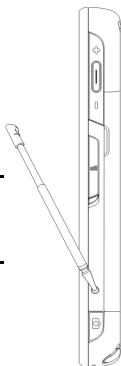
Warmstart

Ein Warmstart startet Ihr smartphone einfach neu – dieser Vorgang ist in etwa mit einem Neustart Ihres Computers vergleichbar. Sämtliche Daten und Einstellungen bleiben dabei erhalten.



.....
Wichtig: Damit Ihr smartphone nicht beschädigt wird, setzen Sie das Gerät nur mit Hilfe des mitgelieferten Stiftes zurück.
.....

Drücken Sie mit der Spitze des Stiftes sanft auf die **Rücksetztaste**; diese befindet sich hinter der kleinen Öffnung an der Seite Ihres smartphone.



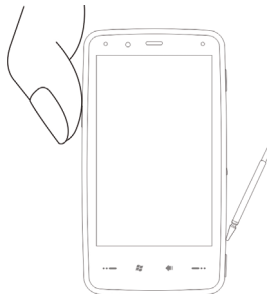
Kaltstart

Bei einem Kaltstart wird das RAM Ihres smartphone gelöscht. Dieser Vorgang lässt sich am ehesten mit dem kompletten Aus- und Wiedereinschalten eines Computers vergleichen.



.....
Wichtig: Damit Ihr smartphone nicht beschädigt wird, setzen Sie das Gerät nur mit Hilfe des mitgelieferten Stiftes zurück.
.....

Halten Sie die Ein-/Austaste gedrückt, drücken Sie nun zusätzlich mit der Spitze des Stiftes sanft auf die **Rücksetztaste**; diese befindet sich hinter der kleinen Öffnung an der Seite Ihres smartphone.



Werkseinstellungen



Warnung! Setzen Sie das Gerät nur dann auf die Werkseinstellungen zurück, wenn Ihr smartphone nicht mehr mit anderen Rücksetzmethoden** betriebsbereit gemacht werden kann.**

Beim Zurücksetzen auf die Werkseinstellungen wird Ihr smartphone wieder in den Zustand versetzt, in dem es das Werk verließ.

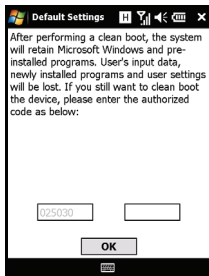


Warnung! Dabei werden sämtliche persönlichen Daten, sämtliche im Telefon gespeicherten Kontakte und alle von Ihnen installierten Programme gelöscht.

Falls der Bildschirm auf Berührungen mit dem Stift reagiert: Wechseln Sie zu **Start > Programme > Dienstprogramme > Standardeinstellungen**. Lesen Sie die Warnung aufmerksam durch, geben Sie anschließend den Sicherheitscode in das leere Textfeld ein. Tippen Sie zum Fortsetzen auf **OK**.

Falls der Bildschirm nicht mehr auf Berührungen mit dem Stift reagiert:

Drücken Sie die Rücksetztaste, während Sie die Ein-/Austaste gedrückt halten. Wenn der Acer-Bildschirm angezeigt wird, halten Sie die Aufnahmetaste gedrückt. Sie werden nun gefragt, ob Sie das Telefon auf die Werkseinstellungen zurücksetzen möchten. Drücken Sie die Kamerataste zur Bestätigung. Wenn Sie die Kamerataste nicht drücken, führt Ihr smartphone einen normalen Neustart aus.



Kapitel 8: Zubehör und Tipps

Dieses Kapitel zeigt Ihnen, wie Sie Zubehör mit Ihrem Smartphone verwenden und bietet Ihnen nützliche Tipps zum Umgang mit Ihrem Smartphone.

Stereo-Headset verwenden

Ihr Smartphone wird mit einem Stereo-Headset mit integriertem Mikrofon geliefert, damit Sie auch telefonieren können, ohne das Telefon ständig in der Hand halten zu müssen.

Wenn Sie das Headset nutzen möchten, schließen Sie es einfach an den Mini-USB-Anschluss an der Seite Ihres Telefons an.

Sobald das Headset angeschlossen ist, werden sämtliche Audiosignale über das Headset ausgegeben; die Lautsprecher schalten sich ab.

- Zum Annehmen eines Anrufes drücken Sie die silberne Taste am Mikrofon.
- Stellen Sie die Lautstärke mit dem integrierten Lautstärkeregler ein.
- Zum Auflegen drücken Sie die silberne Taste noch einmal.

Bluetooth-Headsets verwenden

Durch die integrierte Bluetooth-Funktionalität können Sie sämtliche Bluetooth-Headsets mit Ihrem Smartphone verwenden. Dadurch können Sie bequem telefonieren, ohne das Telefon ständig in der Hand halten zu müssen – und ohne störenden „Kabelsalat“.

So richten Sie Ihr Bluetooth-Headset ein:

1. Aktivieren Sie die Bluetooth-Funktionalität über den Kommunikationsmanager (siehe **„Kommunikationsmanager“ auf Seite 56**).

2. Schließen Sie das Headset wie unter **“Neue Bluetooth-Verbindungen erstellen“** auf Seite 60 beschrieben an.
3. Tippen Sie das Symbol Ihres Bluetooth-Headsets an.
4. Geben Sie Ihr Headset-Kennwort ein, tippen Sie anschließend auf **OK** oder drücken Sie die **OK**-Taste.
5. Tippen Sie zum Abschluss der Einstellungen auf **Fertigstellen**.

Wenn Sie einen ankommenden Anruf annehmen möchten, drücken Sie die Annehmen-Taste Ihres Bluetooth-Headsets. (Die genaue Bezeichnung dieser Taste entnehmen Sie bitte der Anleitung zu Ihrem Bluetooth-Headset.) Zum Beenden eines Anrufes drücken Sie **—** oder **Beenden**.



Tipp: Gerade im Auto leistet ein Bluetooth-Headset einen entscheidenden Beitrag zur Sicherheit. Allerdings können Sie Ihr Bluetooth-Headset natürlich auch zuhause oder im Büro benutzen, wenn Sie Ihr smartphone nicht ständig mit sich herumtragen möchten. Unter optimalen Bedingungen (keine festen Hindernisse zwischen Telefon und Headset) erzielen Sie mit Bluetooth eine Reichweite von bis zu 10 Metern.

Smartphone als Modem verwenden

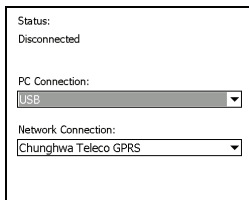
Wenn eine PC-Verbindung besteht, können Sie Ihr smartphone als Modem einsetzen und GPRS- oder UMTS-Verbindungen nutzen. Sie können auch eine USB-Verbindung oder die Bluetooth-Funktion Ihres smartphone einsetzen, um eine Verbindung zum PC oder Notebook herzustellen und das Telefon als Modem zu nutzen. Zuerst müssen Sie eine Verbindung zu einem Internetanbieter am PC oder Notebook einrichten.

1. Klicken Sie auf **Start > Einstellungen > Systemsteuerung**.
2. Klicken Sie auf **Netzwerkverbindungen > Assistent für neue Verbindungen**.
3. Klicken Sie auf **Weiter** – der Assistent für neue Verbindungen startet.
4. Wählen Sie **Verbindung mit dem Internet herstellen** und klicken Sie auf **Weiter**.
5. Wählen Sie **Verbindung manuell einrichten**, klicken Sie anschließend auf **Weiter**.

- Wählen Sie **Verbindung mit einem DFÜ-Modem herstellen**, klicken Sie auf **Weiter**.
- Geben Sie den Namen Ihres Internetanbieters (Internetdienstanbieter) ein, klicken Sie anschließend auf **Weiter**.
- Geben Sie die Rufnummer Ihres Internetanbieters ein. Diese Nummer muss mit *99# beginnen. Klicken Sie auf **Weiter**.
- Sofern ein Bildschirm zur Verbindungsverfügbarkeit angezeigt wird, wählen Sie die gewünschte Option und klicken anschließend auf **Weiter**.
- Geben Sie Ihren Benutzernamen und Ihr Kennwort ein, klicken Sie auf **Weiter**.
- Klicken Sie zum Abschluss der Einstellungen auf **Fertig stellen**.
Nun können Sie eine Bluetooth-Verbindung zwischen dem PC und Ihrem smartphone aufbauen. Wenn Sie vom PC aus auf das Internet zugreifen, wählt Ihr smartphone die angegebene Rufnummer Ihres Internetanbieters an und stellt eine Verbindung her.

USB-Verbindung verwenden

- Schließen Sie ActiveSync, sofern diese Anwendung gerade ausgeführt werden sollte. Dies unterstützt die richtige Funktion der Internetfreigabe.
- Tippen Sie auf **Start** > **Programme** > **Internetfreigabe**.
- Wählen Sie USB aus dem PC-Verbindung-Auswahlmenü.
- Wählen Sie Ihren Netzwerkverbindungstyp aus dem Netzwerkverbindung-Auswahlmenü.
- Tippen Sie auf **Verbinden**.
Ihr smartphone arbeitet nun als Modem.



Bluetooth-Verbindung verwenden

Auch über Bluetooth können Sie einen PC mit Ihrem smartphone koppeln und sich darüber mit dem Internet verbinden. Sorgen Sie dafür, dass Bluetooth im Kommunikationsmanager (siehe **„Kommunikationsmanager“ auf Seite 56**) eingeschaltet ist und Ihr

smartphone von anderen Bluetooth-Geräten gefunden werden kann. Dazu öffnen Sie den Kommunikationsmanager, tippen auf **Einstellungen > Bluetooth > Modus-Register** und markieren die Option **Telefon kann von anderen Geräten gefunden werden**.

Sorgen Sie dafür, dass der Bluetooth-Adapter Ihres Computers eingeschaltet und betriebsbereit ist.

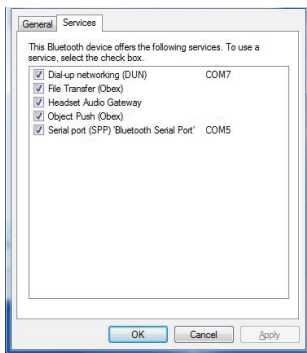
- Öffnen Sie die **Bluetooth-Umgebung**, klicken Sie auf die Option zum **Hinzufügen** von Bluetooth-Geräten. Führen Sie anschließend die Schritte des Assistenten zum Hinzufügen von Bluetooth-Geräten aus. (Hinweis: Diese und die folgenden Schritte variieren je nach Bluetooth-Adapter Ihres Computers. Lesen Sie bitte gegebenenfalls in der Anleitung nach.)
- Doppelklicken Sie auf den Gerätenamen Ihres smartphone.



- Wählen Sie nach Aufforderung **Eigenes Kennwort auswählen**, geben Sie ein Kennwort ein.



- Ihr smartphone fragt nun nach, ob Sie eine Koppelung zulassen möchten, und fordert Sie anschließend zur Kennworteingabe auf. Geben Sie das zuvor festgelegte Kennwort ein, tippen Sie anschließend auf **OK**.
- Windows verbindet sich nun automatisch mit Ihrem smartphone und erkennt, welche Services zur Verfügung stehen.



MicroSD-Karte einlegen

Ihr Smartphone ist zur Erweiterung der Speicherkapazität mit einem Steckplatz für MicroSD-Karten ausgestattet.

Öffnen Sie den Deckel des MicroSD-Steckplatzes, legen Sie die MicroSD-Karte in den Steckplatz ein. Achten Sie darauf, dass die goldenen Kontakte oben liegen. Schieben Sie die Karte ein, bis sie einrastet.

Anhang

FAQ, Problemlösung und Fehlermeldungen

In diesem Abschnitt finden Sie Antworten auf häufig gestellte Fragen (FAQs), die Sie sich bei der Benutzung Ihres Smartphone vielleicht stellen. Zusätzlich finden Sie einfache Lösungsvorschläge bei Problemen.

Aspekt	Frage	Antwort
Audio	Warum gibt mein Gerät keinen Ton aus?	Falls ein Headset angeschlossen ist, werden die Lautsprecher automatisch abgeschaltet. Trennen Sie das Headset. Schauen Sie nach, ob der Ton stummgeschaltet wurde. Tippen Sie auf eines der Symbole oben im Startbildschirm. Schauen Sie nach, ob die Lautstärke auf den Mindestwert eingestellt ist.
Touchscreen	Warum reagiert der Touchscreen nicht, wenn ich ihn antippe?	Der Bildschirm muss eventuell neu kalibriert werden. Wechseln Sie zu Start > Einstellungen > System-Register > Bildschirm . Hier können Sie den Bildschirm neu kalibrieren.
Multimediateien	Warum kann ich meine Bilddateien nicht anzeigen lassen?	Eventuell versuchen Sie ein Bild darzustellen, dessen Format nicht unterstützt wird. Unter “Unterstützte Formate“ auf Seite 52 finden Sie weitere Informationen zu diesem Thema.
	Warum werden meine Videodateien nicht angezeigt?	Möglicherweise versuchen Sie ein Video wiederzugeben, dessen Format nicht unterstützt wird. Unter “Unterstützte Formate“ auf Seite 52 finden Sie weitere Informationen zu diesem Thema.

Aspekt	Frage	Antwort
	Warum werden meine Musikdateien nicht abgespielt?	Eventuell handelt es sich um eine Datei, die in einem nicht unterstützten Format vorliegt. Unter “Multimediewiedergabe“ auf Seite 72 finden Sie weitere Informationen zu diesem Thema.
Systeminformation und Leistung	Wie kann ich die Betriebssystemversion meines Gerätes abrufen?	Tippen Sie auf Start > Einstellungen > System-Register > Systeminformation . Hier werden Betriebssystemversion und weitere Informationen zu Hardware und Software angezeigt.
	Wie kann ich das System wieder auf die Werksvorgaben zurücksetzen?	Setzen Sie das Telefon auf die Werkseinstellungen zurück. Unter “Werkseinstellungen“ auf Seite 80 finden Sie weitere Informationen zu diesem Thema.
	Was kann ich tun, falls das System nicht mehr normal funktioniert oder abstürzt?	Setzen Sie das Gerät zurück. Unter “Warmstart“ auf Seite 79 finden Sie weitere Informationen zu diesem Thema.
Energie	Das Gerät lässt sich nicht einschalten.	Möglicherweise ist der Akku leer. Laden Sie das Gerät auf. Unter “Akku aufladen“ auf Seite 18 finden Sie weitere Informationen zu diesem Thema.
	Auch bei voller Akkuladung scheint sich der Akku übermäßig schnell zu entleeren.	Prüfen Sie die Energiesparoptionen. Tippen Sie auf Start > Einstellungen > System-Register > Energie . Hier können Sie die Energiesparoptionen einstellen.

Fehlermeldungen

Fehler-meldung	Beschreibung
Verbindung abgebrochen	Aktion vom Anwender abgebrochen.
Service nicht verfügbar – bitte später erneut versuchen.	Das Netzwerk ist nicht stabil oder der Server reagiert nicht. Versuchen Sie es später noch einmal.
Verbindung nicht verfügbar – bitte Netzwerkeinstellungen überprüfen.	<p>Steht kein Pfad zum Ziel zur Verfügung. Bitte überprüfen Sie die Einstellungen unter Start > Einstellungen > Verbindungen-Register.</p> <ol style="list-style-type: none">1. Falls Sie Ihr Smartphone über USB mit dem PC verbunden haben, überprüfen Sie sowohl die PC-Netzwerkeinstellungen als auch die ActiveSync-Einstellungen (bei USB-Verbindungen werden weder Wi-Fi noch GPRS/3G verwendet).2. Sofern Wi-Fi aktiv ist, prüfen Sie die Wi-Fi-Einstellungen unter Start > Einstellungen > Verbindungen-Register > Kommunikationsmanager (wenn Wi-Fi aktiv ist, werden GPRS/3G nicht genutzt). <p>Hinweis: Eventuell müssen Sie sich am Drahtlosnetzwerk anmelden.</p> <ol style="list-style-type: none">3. Wenn Sie ein GPRS/3G-Netzwerk nutzen, prüfen Sie die Einstellungen unter Start -> Einstellungen -> Verbindungen-Seite -> Verbindungen. Wenn Sie Ihr Smartphone momentan zum Roaming einsetzen und die Option Internationales GPRS/3G-Roaming ausschließen markiert ist, müssen Sie die Markierung entfernen. <p>Hinweise:</p> <ol style="list-style-type: none">1. Zum Überprüfen Ihrer Netzwerkverbindung verbinden Sie sich mit dem Internet Explorer mit einer beliebigen Internetseite.2. Bei schwachen Funksignalen kann es zu unzuverlässigen Datenverbindungen kommen. Bitte versuchen Sie es später noch einmal.

Technische Daten

Leistung

- Samsung SC3 6410, 533/667 MHz
- Systemspeicher:
 - 128 MB SDRAM (16 MB für Modemverwendung)
 - 256 MB Flash ROM
- Microsoft Windows Mobile 6.1 Professional Edition

Anzeige

- TFT-Touchscreen (3,8 Zoll)
- 800 x 480 Pixel Auflösung
- 65.000 Farben
- Microsoft ClearType-Technologie zur schärferen Anzeige von Schriften

Multimedia

- Stereoausgang in CD-Qualität
- Mikrofoneingang über Mini-USB
- Monolautsprecher (maximal 0,5 W)
- Mikrofon mit Kugelcharakteristik
- Unterstützte Formate

Typ	Formate
Audiowiedergabe	WMA, MP3, WAV, AAC, AMR
Klingelton	SP-MIDI, MIDI, MMF, AMR, AWB, RMI, MP3, AAC
Videoaufnahme	3GP, MPEG-4, H.263, AVI, WMV
Videowiedergabe	3GP, MPEG-4, WMV, H.263, H.264

USB-Anschluss

- 10-poliger Mini-USB-Anschluss
- USB-Slave
- Netzteilanschluss (5 V, 1 A)

Konnektivität

- Bluetooth 2.0+EDR
- IEEE Wi-Fi 802.11 b/g WLAN
- GSM 850 / 900 / 1800 / 1900
- UMTS 2100 / 1900 / 850
- HSDPA / HSUPA / EDGE / GPRS

Kamera

- 3,2 Megapixel, Autofokus (Hauptkamera)
- LED-Blitz

Erweiterung

- MicroSD-Steckplatz für Karten bis 8 GB

Akku

- Wiederaufladbarer, austauschbarer Lithium-Polymer-Akku mit hoher Energiedichte (1530 mAh)
- Akkulaufzeiten:
 - Bis zu 4 Stunden 3G-Sprechzeit, Beleuchtung abgeschaltet
 - Bis zu 6 Stunden 2G-Sprechzeit, Beleuchtung abgeschaltet
 - Bis zu 5 Stunden GPS-Nutzung
 - Bis zu 15 Stunden Pocket PC-Nutzung
 - 245 Stunden Bereitschaft (WDCDMA)
 - 275 Stunden Bereitschaft (GSM)



Hinweis: Die Akkubetriebszeiten hängen vom individuellen Stromverbrauch je nach Nutzung der Systemressourcen ab. Beispielsweise verkürzen ständig eingeschaltete Hintergrundbeleuchtung oder Nutzung von leistungshungrigen Anwendungen die Akkubetriebszeit.

Design und Ergonomie

- Attraktives, leichtes und robustes Design

Höhe	117,5 mm
Breite	63,5 mm
Tiefe	12,9 mm
Gewicht	155 g (einschließlich Akku und Stift)

Warnungen und Sicherheitshinweise

- Benutzen Sie das Gerät nicht in der Nähe von Wasser und anderen Flüssigkeiten.
- Stellen Sie das Gerät nicht auf wacklige Unterlagen. Das Gerät kann schwer beschädigt werden, falls es herunterfällt.
- Schlitze und andere Öffnungen dienen der Belüftung, sorgen für zuverlässigen Betrieb des Gerätes und schützen vor Überhitzung. Solche Öffnungen dürfen keinesfalls blockiert oder abgedeckt werden. Achten Sie darauf, dass die Öffnungen nicht aus Versehen abgedeckt werden, wenn Sie das Gerät auf einer weichen Unterlage (z. B. Bett, Sofa, usw.) ablegen. Legen Sie das Gerät nie in der Nähe von Heizungen oder anderen Wärmequellen ab (dazu zählen auch Autos im Sonnenschein), schließen Sie es nicht ein, sofern nicht für gute Belüftung gesorgt ist.
- Schieben Sie niemals Gegenstände durch Öffnungen in das Gerät: Andernfalls kann es zu Kurzschlüssen

kommen, die das Gerät zerstören und weitere Unfälle auslösen können. Lassen Sie niemals Flüssigkeiten auf oder in das Gerät gelangen.

- Damit es nicht zu Beschädigungen von internen Komponenten und zum Auslaufen des Akkus kommt, legen Sie das Gerät nicht an vibrierenden Stellen ab.
- Nutzen Sie das Gerät niemals bei sportlichen Aktivitäten, nicht beim Training und nicht an Stellen, an denen starke Vibrationen herrschen: Es kann zu Kurzschlüssen und weiteren Beschädigungen kommen; im schlimmsten Fall können auch Explosionen des Akkus nicht ausgeschlossen werden.

VORSICHT beim Hören von Musik

Halten Sie sich zum Schutz Ihres Gehörs an die folgenden Hinweise:

- Erhöhen Sie die Lautstärke nur schrittweise, bis eine für Sie angenehme Lautstärke erreicht ist.
- Drehen Sie die Lautstärke anschließend nicht weiter auf.
- Hören Sie nicht längere Zeit bei hoher Lautstärke.
- Drehen Sie die Lautstärke nicht auf, um Umgebungsgeräusche zu übertönen.
- Vermindern Sie die Lautstärke, wenn Sie Gesprächen von Personen in Ihrer Nähe nicht mehr folgen können.

Hinweise zum Akku

Ihr Gerät ist mit einem Lithium-Polymer-Akku ausgestattet. Verwenden Sie solche Akkus nicht an feuchten Stellen und nicht in der Nähe von ätzenden Substanzen. Legen Sie das Gerät nicht in der Nähe von Wärmequellen und nicht an Orten ab, an denen hohe Temperaturen auftreten können; zum Beispiel in direktem Sonnenlicht. Legen Sie das Gerät nicht in Mikrowellengeräte, setzen Sie es nicht unter Druck, setzen Sie es keinen Temperaturen über 60 °C aus. Bei Nichtbeachtung dieser Hinweise kann der Akku auslaufen, sich erhitzen, zu brennen beginnen, explodieren und schwere Verletzungen und Schäden verursachen. Stechen Sie nicht in den Akku, versuchen Sie nicht, ihn zu öffnen oder

anderweitig zu zerlegen. Falls der Akku auslaufen sollte und Sie mit der ausgelaufenen Flüssigkeit in Berührung kommen, spülen Sie die betroffene Stelle gründlich mit Wasser und suchen unverzüglich einen Arzt auf. Zu Ihrer Sicherheit und zur Schonung des Akkus lässt sich das Gerät nicht bei niedrigen (unter 0 °C) und hohen Temperaturen (über 40 °C) aufladen.

Ein neuer Akku erreicht seine volle Kapazität erst nach zwei oder drei vollständigen Lade- und Entladezyklen. Ein Akku lässt sich hundert Male wieder aufladen, verschleißt aber dennoch im Laufe der Zeit. Kaufen Sie einen neuen Akku, wenn sich Sprech- und Bereitschaftszeiten deutlich verkürzen. Nutzen Sie ausschließlich von Acer zugelassene Akkus, laden Sie Akkus nur mit Ladegeräten auf, die von Acer speziell für dieses Gerät zugelassen wurden.

Trennen Sie das Netzteil von der Steckdose und vom Gerät, wenn Sie es nicht benutzen. Laden Sie einen vollständig geladenen Akku nicht weiter auf – bei Überladung verkürzt sich die Lebensdauer. Auch ein nicht benutzter Akku entlädt sich langsam mit der Zeit. Falls der Akku komplett entladen sein sollte, kann es ein paar Minuten dauern, bis die Ladeanzeige im Display erscheint. Erst dann sind Anrufe möglich.

Nutzen Sie den Akku ausschließlich für seinen bestimmungsgemäßen Zweck. Nutzen Sie niemals beschädigte Akkus oder Ladegeräte.

Akku nicht kurzschließen. Es kann zu unbeabsichtigten Kurzschlüssen kommen, wenn Metallgegenstände wie Münzen, Klammern oder Kugelschreiber in direkten Kontakt mit den positiven (+) und negativen Kontakten (-) des Akkus geraten. (Diese Kontakte sehen wie Metallstreifen aus.) Dies kann beispielsweise geschehen, wenn Sie einen Ersatzakku in der Tasche oder Brieftasche transportieren. Ein Kurzschluss der Anschlüsse kann den Akku und/oder den verbindenden Gegenstand beschädigen.

Werden Akkus an heißen oder kalten Orten abgelegt – beispielsweise in geschlossenen Fahrzeugen im Sommer oder Winter – reduziert sich die Kapazität und die Lebenserwartung des Akkus. Versuchen Sie grundsätzlich, den Akku bei Temperaturen zwischen 15 °C und 25 °C aufzuladen. Es kann vorkommen, dass ein Gerät auch bei komplett geladenem, aber zu heißem oder zu kaltem, Akku vorübergehend nicht funktioniert.

Die Akkuleistung ist insbesondere bei Temperaturen weit unterhalb des Gefrierpunktes stark eingeschränkt.

Entsorgen Sie Akkus nicht durch Verbrennen; es besteht Explosionsgefahr. Auch bei Beschädigungen können Akkus unter Umständen explodieren. Entsorgen Sie Akkus gemäß örtlichen Vorschriften. Nutzen Sie vorzugsweise Recyclingeinrichtungen. Nicht mit dem Hausmüll entsorgen.

Akku austauschen

Ihr Smartphone arbeitet mit Lithiumakkus. Tauschen Sie den Akku gegen einen Akku des mit dem Produkt gelieferten Typs aus. Die Verwendung von anderen Akkus kann Brände oder Explosionen auslösen.



.....
Warnung! Akkus können explodieren, wenn sie nicht sachgerecht behandelt werden. Nicht zerlegen, nicht durch Verbrennen entsorgen! Von Kindern fernhalten. Halten Sie sich bei der Entsorgung von gebrauchten Akkus an örtliche Vorschriften.
.....

Zusätzliche Sicherheitshinweise

Ihr Gerät oder sein Zubehör können Kleinteile enthalten. Außerhalb der Reichweite von Kindern aufbewahren.

Einsatzumgebung



.....
Warnung! Aus Sicherheitsgründen schalten Sie sämtliche Funkeinrichtungen ab, wenn Sie Ihr Acer x960-Smartphone unter den folgenden Bedingungen nutzen. Zu den Funkeinrichtungen zählen: Drahtlosnetzwerk (WLAN), Bluetooth und 3G.
.....

Halten Sie sich an sämtliche in Ihrer Region gültigen Sondervorschriften, schalten Sie das Gerät grundsätzlich ab, wenn die Nutzung untersagt ist oder die Nutzung zu Störungen oder Gefährdungen führen kann. Nutzen Sie das Gerät nur in den üblichen Betriebspositionen. Dieses Gerät erfüllt die Richtlinien zur HF-Aussetzung, wenn es auf normale Weise genutzt wird und sich seine Antenne mindestens 1,5 cm vom Körper entfernt

befindet. Decken Sie die Antenne nicht mit Metallgegenständen ab, sorgen Sie für die Einhaltung des oben erwähnten Abstands zum Körper. Um erfolgreich Datendateien oder Mitteilungen übertragen zu können, ist eine gute Netzwerkverbindung erforderlich. In bestimmten Fällen kann die Übertragung von Datendateien oder Mitteilungen verzögert werden, bis eine solche Verbindung zur Verfügung steht. Achten Sie darauf, dass der oben angegebene Mindestabstand bis zum Abschluss der Übertragung grundsätzlich eingehalten wird. Teile des Gerätes sind magnetisch. Metallische Materialien können vom Gerät angezogen werden, Personen mit Hörgeräten sollten das Gerät nicht an das mit einem Hörgerät ausgestattete Ohr halten. Legen Sie keine Kreditkarten und andere magnetische Speichermedien in der Nähe des Gerätes ab; eine Löschung der darauf gespeicherten Daten ist möglich.

Medizinische Geräte

Der Betrieb jeglicher Sendegeräte einschließlich Mobiltelefonen kann die Funktionalität nicht ausreichend abgeschirmter medizinischer Geräte beeinträchtigen. Wenden Sie sich an einen Arzt oder an den Hersteller des medizinischen Gerätes, wenn Sie herausfinden möchten, ob das jeweilige Gerät ausreichend gegen externe HF-Einstrahlung abgeschirmt ist, oder Sie weitere Fragen haben. Schalten Sie das Gerät in Gesundheitspflegeeinrichtungen ab, wenn Sie durch Personen oder andere Hinweise dazu aufgefordert werden. In Krankenhäusern und anderen Gesundheitspflegeeinrichtungen können Geräte eingesetzt werden, die empfindlich auf externe HF-Einstrahlung reagieren.

Herzschrittmacher Hersteller von Herzschrittmachern empfehlen einen ständig einzuhaltenden Minimalabstand von 15,3 cm zwischen Sender und Herzschrittmacher, damit es nicht zu möglichen Störungen des Herzschrittmachers kommt. Diese Empfehlungen entsprechen den unabhängigen Forschungsergebnissen und Empfehlungen der Wireless Technology Research. Personen mit Herzschrittmachern sollten sich an folgende Hinweise halten:

- Halten Sie grundsätzlich einen Minimalabstand von 15,3 cm zwischen Gerät und Herzschrittmacher ein.

- Tragen Sie das Gerät nicht in der Nähe Ihres Herzschrittmachers, wenn es eingeschaltet ist. Falls Sie Störungen befürchten, schalten Sie das Gerät ab und wechseln seine Position.

Hörgeräte Geräte können durch bestimmte digitale Sendegeräte beeinflusst werden. Bitte wenden Sie sich an Ihren Dienstanbieter, falls Störungen auftreten sollten.

Fahrzeuge

HF-Signale können falsch installierte oder nicht ausreichend abgeschirmte elektronische Systeme (beispielsweise elektronische Kraftstoffeinspritzung, Antiblockiersystem, Tempomat, Air Bags) in Motorfahrzeugen beeinflussen. Wenn Sie weitere Informationen wünschen, fragen Sie bitte beim Hersteller Ihres Fahrzeugs/Ihres Zusatzgerätes oder in einer entsprechenden Vertriebsniederlassung nach. Das Gerät sollte nur von qualifizierten Fachkräften in Fahrzeugen installiert und gewartet werden. Unsachgemäße Installation oder Wartung kann gefährlich sein und Gerätegarantien erlöschen lassen. Überprüfen Sie regelmäßig den ordnungsgemäßen Einbau/die ordnungsgemäße Funktionsweise sämtlicher Sendegeräte innerhalb Ihres Fahrzeugs. Lagern und transportieren Sie keine entflammaren Flüssigkeiten, Gase oder explosiven Materialien in dem Bereich des Fahrzeugs, in dem sich das Gerät oder daran angeschlossene Teile befinden. Bei mit Airbags ausgestatteten Fahrzeugen beachten Sie bitte, dass sich Airbags mit Wucht entfalten. Platzieren Sie keinerlei Gegenstände – einschließlich fest eingebauter und tragbarer Sendegeräte – über dem Airbag oder in seinem Entfaltungsbereich. Bei falscher Installation von Geräten innerhalb des Fahrzeugs können bei der Entfaltung des Airbags schwere Verletzungen auftreten. Die Nutzung Ihres Gerätes in Flugzeugen ist untersagt. Schalten Sie das Gerät ab, bevor Sie ein Flugzeug besteigen. Die Nutzung von Sendegeräten in Flugzeugen kann den Flugbetrieb gefährden und rechtliche Konsequenzen nach sich ziehen.

Explosionsgefährdete Umgebungen (Ex-Umgebungen)

Schalten Sie Ihr Gerät ab, wenn Sie Bereiche betreten, in denen möglicherweise Explosionsgefahr besteht. Beachten Sie sämtliche diesbezüglichen Hinweisschilder und Vorschriften. Zu explosionsgefährdeten Bereichen zählen auch Stellen, an denen Sie aufgefordert werden, den Motor Ihres Kraftfahrzeugs abzustellen. Bei Funkenbildung in solchen Bereichen kann es zu Explosionen oder Bränden mit Verletzungen oder Todesfolge kommen. Schalten Sie das Gerät an Tankstellen und in Werkstätten ab. Beachten Sie Verbote zur Nutzung von Sendegeräten an Kraftstofflager- und Ausgabestellen sowie in chemietechnischen Einrichtungen. Nutzen Sie keine Sendegeräte an Stellen, an denen Sprengungen ausgeführt werden.


Explosionsgefährdete Umgebungen sind meistens, jedoch nicht immer, klar gekennzeichnet. Zu solchen Umgebungen zählen das Unterdeck von Booten, Einrichtungen zum Lagern und Transportieren von Chemikalien, mit Flüssiggas betriebene Fahrzeuge sowie Bereiche, in denen Chemikalien oder Korn-, Staub- oder Metallpartikel in der Luft liegen.

Halten Sie sich an sämtliche Verbote. Nutzen Sie das Gerät nicht in der Nähe von Sprengungen.

Notrufe

Wichtig: Mobiltelefone wie Ihr Gerät arbeiten mit Funksignalen, drahtlosen Netzwerken, Überlandleitungen und benutzerdefinierten Funktionen. Daher können Verbindungen zu jeder Zeit und unter sämtlichen Bedingungen nicht garantiert werden. Verlassen Sie sich niemals allein auf mobile Sendegeräte, wenn es auf lebenswichtige Kommunikation wie bei medizinischen Notfällen ankommt.

So tätigen Sie einen Notruf:

1. Schalten Sie das Gerät ein, sofern es ausgeschaltet sein sollte. Prüfen Sie auf nutzbare Signalstärke. In manchen Funknetzen muss eine gültige SIM-Karte im Gerät eingelegt sein.
2. Löschen Sie die Anzeige gegebenenfalls durch mehrmaliges Drücken von , bis das Gerät zum Anrufen bereit ist.

3. Geben Sie die an Ihrem Aufenthaltsort gültige Notfallrufnummer ein. Notfallrufnummern sind lokal unterschiedlich.
4. Drücken Sie --—. .

Wenn bestimmte Funktionen aktiv sind, müssen Sie diese eventuell zunächst abschalten, bevor Sie einen Notruf führen können. Weitere Informationen dazu erhalten Sie in der Bedienungsanleitung oder von Ihrem Netzbetreiber.

Bei Notrufen achten Sie darauf, sämtliche notwendigen Informationen so exakt wie möglich anzugeben. Ihr mobiles Gerät ist eventuell das einzige Kommunikationsmittel am Unfallort. Beenden Sie den Anruf erst nach Aufforderung.

Hinweise zu Entsorgung und Recycling

Entsorgen Sie dieses elektronische Gerät nicht mit dem regulären Hausmüll.

Durch sachgerechte Entsorgung des Gerätes leisten Sie einen entscheidenden Beitrag zum Umweltschutz. Weitere Informationen zur Entsorgung von elektrischen und elektronischen Geräten (WEEE-Richtlinie) finden Sie unter:

<http://www.acer-group.com/public/Sustainability/sustainability01.htm>



Hinweise zu Quecksilber

Bei Projektoren oder Elektronikprodukten mit LCD-Anzeige oder Röhrenmonitor:

Die Leuchten im Inneren des Produktes enthalten Quecksilber und müssen gemäß lokal gültigen Vorschriften entsorgt werden.

Weitere Informationen finden Sie bei der Electronic Industries Alliance unter www.eiae.org. Hinweise zur Lampen-spezifischen Entsorgung finden Sie unter www.lamprecycle.org.



Die richtige Pflege Ihres smartphone

1. **Achten Sie darauf**, dass der Bildschirm Ihres smartphone nicht verkratzt. Halten Sie den Bildschirm sauber. Nutzen Sie den mitgelieferten Stift oder spezielle Stifte mit Kunststoffspitze zur Verwendung mit Touchscreens für Ihr smartphone. Benutzen Sie niemals normale Kugelschreiber, Stifte oder sonstige scharfe oder spitze Gegenstände.
2. Setzen Sie Ihr smartphone **keinesfalls** Regen oder sonstiger Feuchtigkeit aus. Achten Sie darauf, dass keine Feuchtigkeit durch die Bedientastentasten oder die Erweiterungssteckplätze eindringt. Behandeln Sie Ihr smartphone ganz allgemein wie jedes andere Mobiltelefon oder elektronische Gerät.
3. Lassen Sie Ihr smartphone **nicht** fallen, setzen Sie es keinen starken Stößen oder Erschütterungen aus. Stecken Sie das smartphone nicht in die Gesäßtasche.
4. Setzen Sie Ihr smartphone **keinesfalls** extremen Temperaturen aus. Legen Sie Ihr smartphone beispielsweise nicht an heißen oder sehr kalten Tagen auf dem Armaturenbrett eines Fahrzeuges ab. Achten Sie zusätzlich auf einen gehörigen Abstand zu Heizungen und anderen Wärmequellen.
5. Benutzen und lagern Sie Ihr smartphone **nicht** an staubigen, feuchten oder gar nassen Orten.
6. Reinigen Sie Ihr smartphone mit einem weichen, leicht angefeuchteten Tuch. Falls der Bildschirm verschmutzt ist, reinigen Sie ihn mit einem weichen Tuch, das Sie zuvor ganz leicht mit Wasser und etwas Fensterreiniger anfeuchten.
7. Drücken Sie **nicht** mit Kraft auf den Bildschirm; andernfalls kann der Bildschirm brechen.

Sicherheitsvorschriften

Konformitätserklärung für EU-Länder

Hiermit erklärt Acer, dass diese Smartphone-Serie die maßgeblichen Anforderungen und weitere relevante Bestimmungen der Richtlinie 1999/5/EC erfüllt.

Konformität mit russischer gesetzlicher Zertifizierung:



Hinweise zu LCD-Bildpunkten (Pixel)

Das LCD-Gerät wurde unter Einsatz hoch präziser Fertigungstechniken hergestellt. Dennoch kann es vorkommen, dass einzelne Pixel dauerhaft leuchten oder als schwarze oder rote Punkte erscheinen. Ein solches Vorkommen wirkt sich nicht auf das aufgezeichnete Bild aus und stellt keine Fehlfunktion dar.

Rechtliche Hinweise zu Funkgeräten



.....
Hinweis: Die folgenden rechtlichen Informationen gelten nur für Modelle mit drahtlosen LAN- und/oder Bluetooth-Funktionen.
.....

Allgemein

Das Produkt erfüllt sämtliche Anforderungen der Hochfrequenz- und Sicherheitsstandards in allen Ländern bzw. Regionen, in denen seine drahtlose Nutzung zugelassen ist. Je nach Konfiguration enthält das Produkt möglicherweise drahtlose Funkgeräte (wie z. B. WLAN- und/oder Bluetooth-Module). Die folgenden Informationen gelten für Produkte mit solchen Geräten.

Zertifikatinformation (SAR)

Dieses Gerät erfüllt die EU-Vorgaben (1999/519/EU) zum gesundheitlichen Schutze der Öffentlichkeit vor elektromagnetischen Feldern.

Die Grenzwerte sind Teil umfangreicher Empfehlungen zum Schutze der Öffentlichkeit. Diese Empfehlungen wurden von unabhängigen wissenschaftlichen Organisationen auf der Grundlage ordnungsgemäßer und gründlicher Auswertung wissenschaftlicher Studien entwickelt und überprüft. Um die Sicherheit sämtlicher Personen unabhängig von Alter und Gesundheitszustand zu gewährleisten, enthalten diese Grenzwerte einen Sicherheitsspielraum.

Bevor Funkgeräte in den Verkehr gebracht werden können, muss deren Übereinstimmung mit europäischen Vorschriften und Grenzwerten bestätigt werden; erst dann darf das CE-Zeichen angebracht werden.

Die Maßeinheit des vom Europäischen Rat empfohlenen Grenzwertes für Mobiltelefone ist die spezifische Absorptionsrate ("Specific Absorption Rate" (SAR)). Dieser SAR-Grenzwert liegt bei 2 W/kg, gemittelt über 10 g Körpergewebe. Dies entspricht den Vorgaben der International Commission on Non-Ionizing Radiation Protection (ICNIRP) und wurde in die europäische Richtlinie EN 50360 für mobile Funkgeräte aufgenommen. Die SAR-Vorgabe für Mobiltelefone ist im Einklang mit der europäischen Richtlinie EN 62209-1. Der maximale SAR-Wert berechnet sich auf der Grundlage der höchsten Ausgangsleistung in sämtlichen Frequenzbändern des Mobiltelefons. Während der Nutzung liegt der tatsächliche SAR-Wert gewöhnlich weit unterhalb des Maximalwertes, da Mobiltelefone mit unterschiedlichen Ausgangsleistungen arbeiten. Es wird nur so viel Leistung aufgewendet, wie zur Verbindung mit dem Netzwerk erforderlich ist. Allgemein gilt Folgendes: Je näher Sie sich an einer Basisstation befinden, desto geringer die Ausgangsleistung Ihres Mobiltelefons. Der höchste bei diesem Gerät in Übereinstimmung mit der Richtlinie gemessene SAR-Wert liegt bei 0,593 W/kg.



Declaration of Conformity

We, Acer Incorporated

8F, 88, Sec. 1, Hsin Tai Wu Rd., Hsichih, Taipei Hsien 221, Taiwan

Contact Person: Ms. Harriot S. L. Lee
Tel: 886-2-6606-3131 ext 3811 Fax: 886-2-6606-5353
E-mail: Harriot_Lee@acer.com.tw

Hereby declare that:

Product: Pocket PC Smart Phone
Trade Name: Acer
Model Number: F900

Is compliant with the essential requirements and other relevant provisions of the following EC directives, and that all the necessary steps have been taken and are in force to assure that production units of the same product will continue comply with the requirements.

R&TTE Directive 1999/5/EC as attested by conformity with the following harmonized standards:

● Article 3.1(a) Health and Safety

- EN60950-1:2001 + A11:2004
- EN50360:2001 / EN62209-1:2006
- EN62311:2008
- EN50332-1: 2000

● Article 3.1(b) EMC

- EN301 489-1 V1.6.1
- EN301 489-3 V1.4.1
- EN301 489-7 V1.3.1
- EN301 489-17 V1.2.1
- EN301 489-24 V1.4.1
- EN55022:2006 Class B / EN55024 : 1998 / A1:2001 / A2: 2003
- EN55013: 2001+A1:2003+A2:2006 / EN55020 : 2007

● Article 3.2 Spectrum Usages

- EN300 328 V1.7.1
- EN301 511 V9.0.2
- EN301 908-1 V3.2.1
- EN301 908-2 V3.2.1
- EN300 440-1 V1.1.2 / EN300 440-2 V1.3.1

RoHS Directive 2002/95/EC on the Restriction of the Use of certain Hazardous Substances in Electrical and Electronic Equipment

Year to begin affixing CE marking 2008.

Harriot S. L. Lee
Regulation Center, Acer Inc.

Apr. 3, 2009

Date

- A
- ActiveSync
 - synchronisieren 70
 - Akku
 - aufladen 18
 - Informationen 93
 - installieren 16
 - Anklopfen 62
 - Anrufe
 - abweisen 28
 - annehmen 28
 - aus anderen Anwendungen 25
 - beenden 28
 - Bildschirm-Optionen 28
 - Bildschirm-Wähltastatur verwenden 24
 - halten 28
 - umschalten 28
 - Anrufsperrung 62
 - Anrufverlauf 25
 - Optionen 31
 - Rufnummer aus dem Anrufverlauf anrufen 25
 - Anrufweiterleitung 62
 - Ansichten
 - links 14
 - Anwendungstasten 33
 - Aufgaben 71
 - auspacken 11
- B
- Beleuchtungseinstellungen 75
 - benennen 47
- Bildschirmoptionen 78
 - Bildschirmtastatur 34
 - Bildschirm-Wähltastatur 24
 - Bluetooth
 - Einstellungen 57
 - Headset 83
 - Kontakte senden 65
 - Verbindungen 60
- D
- Datum und Uhrzeit
 - einstellen 46
 - Design 94
 - Display 92
- E
- Eingabeeinstellungen 35
 - Eingabeoptionen 36
 - einschalten 18
 - Energieverwaltung 58
- F
- FAQ 89
 - Fehlermeldungen 89
 - Flugmodus 55, 58
 - Fotos und Videos
 - bearbeiten 54
 - Freisprechen 29
- G
- GPRS 45, 57, 84
- H
- Hilfe
 - Informationen 8
 - Menüs 8
- K
- Kalender 70
 - Kamera
 - Fotos aufnehmen 51

- Fotos bearbeiten 54
- Informationen 93
- Symbole und Indikatoren 50
- unterstützte Formate 52
- Videos aufnehmen 52
- Klänge und Benachrichtigungen 75
- Klingeltöne 62
- Konnektivität 93
- Kontakte
 - einen Kontakt anrufen 24
 - hinzufügen und bearbeiten 63
 - Klingeltöne zuweisen 63
 - löschen 65
- L
- Lautstärke
 - einstellen 74
- LED-Indikatoren 14, 18
- Leistung 92
- M
- Merkmale 7
- Mikrofonlautstärke 77
- MMS-Mitteilungen 39
- N
- Netz
 - auswählen 57
- P
- PC-Verbindung 69
- personalisieren 46
- Problemlösung 89
- Profile 62
- R
- Regionaleinstellungen 77
- Rufnummern im Ausland 29
- Rufnummerübermittlung 62
- S
- SD-Karte 88
 - Informationen 93
- Sicherheitsvorschriften 94
- SIM-Karte
 - installieren 14
 - PIN-Code eingeben 19
- SIM-Werkzeuge 66
- Software
 - entfernen 77
 - Liste 94
- Sprachanruf-Menü 27
- Sprachanrufe
 - der Sprachanruf-Bildschirm 26
- Startmenü 75
- Statussymbole 45
- Stift 33
- Systemzertifikate 76
- T
- Technische Daten 92
- Telefon
 - Verbindungen 56, 57
- U
- Uhrzeit und Alarm 76
- USB-Anschluss 93
- W
- Windows Media Player 72
- WLAN
 - Einstellungen 58
- Wortvervollständigung 36